

# เขตการใช้ที่ดิน

ตำบลเนินขาม

อำเภอเนินขาม

## จังหวัดชัยนาท

เอกสารวิชาการเลขที่ 1(0801)/03/52

กันยายน 2552

สำนักงานพัฒนาที่ดินเขต 1 ปทุมธานี

กรมพัฒนาที่ดิน กระทรวงเกษตรและสหกรณ์

## สารบัญ

	หน้า
สารบัญ	I
สารบัญตาราง	III
สารบัญรูป	VI
<b>บทที่ 1 บทนำ</b>	<b>1-1</b>
1.1 หลักการและเหตุผล	1-1
1.2 วัตถุประสงค์	1-1
1.3 สถานที่ ระยะเวลา และผู้ดำเนินการ	1-1
1.4 ขั้นตอนการดำเนินการ	1-2
1.5 ประโยชน์ที่คาดว่าจะได้รับ	1-2
<b>บทที่ 2 สภาพทั่วไปของพื้นที่</b>	<b>2-1</b>
2.1 ที่ตั้งและอาณาเขต	2-1
2.2 สภาพภูมิประเทศ	2-1
2.3 สภาพภูมิอากาศ	2-4
2.4 สภาพสังคมและการรวมกลุ่มเกษตรกร	2-7
2.5 สภาพเศรษฐกิจ	2-7
<b>บทที่ 3 สถานภาพทรัพยากร</b>	<b>3-1</b>
3.1 ทรัพยากรที่ดิน และการใช้ที่ดิน	3-1
3.2 ทรัพยากรน้ำ	3-12
3.3 ทรัพยากรป่าไม้	3-12
3.4 สภาพการใช้ที่ดิน	3-12
<b>บทที่ 4 การประเมินคุณภาพที่ดิน</b>	<b>4-1</b>
4.1 ประเภทการใช้ประโยชน์ที่ดิน	4-1
4.2 การกำหนดคุณภาพที่ดิน	4-2
4.3 การจำแนกชั้นความเหมาะสมของที่ดิน	4-3
<b>บทที่ 5 ศักยภาพของพื้นที่ ปัญหา ความต้องการและทัศนคติของเกษตรกร</b>	<b>5-1</b>
5.1 ทัศนคติของเกษตรกรด้านการใช้และพัฒนาที่ดิน	5-1
5.2 ปัญหาและความต้องการของเกษตรกร	5-7

## สารบัญ (ต่อ)

	หน้า
5.3 ศักยภาพของพื้นที่	5-9
5.4 ข้อเสนอ/กลยุทธ์เพื่อกำหนดทิศทางการพัฒนา	5-15
<b>บทที่ 6 เขตการใช้ที่ดิน</b>	<b>6-1</b>
6.1 การกำหนดเขตการใช้ที่ดิน	6-1
6.2 แผนการพัฒนาที่ดินเพื่อเพิ่มศักยภาพการผลิตด้านการเกษตร	6-8
6.3 ข้อเสนอแนะการนำแผนการใช้ที่ดินไปสู่การจัดทำแผนปฏิบัติการพัฒนาที่ดิน	6-9
<b>บรรณานุกรม</b>	
<b>ภาคผนวก</b>	

## สารบัญตาราง

		หน้า
ตารางที่ 2-1	สถิติภูมิอากาศ ณ สถานีตรวจอากาศ จังหวัดชัยนาท(ปี พ.ศ. 2542-2551)	2-6
ตารางที่ 3-1	สมบัติทางกายภาพและเคมีของดินตำบลเนินขาม อำเภอเนินขาม จังหวัดชัยนาท	3-10
ตารางที่ 3-2	สภาพการใช้ที่ดินตามประเภทต่างๆ ในปัจจุบันตำบลเนินขาม อำเภอเนินขาม จังหวัดชัยนาท	3-13
ตารางที่ 4-1	ประเภทการใช้ประโยชน์ที่ดินตำบลเนินขาม อำเภอเนินขาม จังหวัดชัยนาท	4-1
ตารางที่ 4-2	ชั้นความเหมาะสมของที่ดินตำบลเนินขาม อำเภอเนินขาม จังหวัดชัยนาท	4-4
ตารางที่ 4-3	ชั้นความเหมาะสมสูง (S1) ของที่ดินแต่ละประเภทการใช้ประโยชน์ที่ดิน ตำบลเนินขาม อำเภอเนินขาม จังหวัดชัยนาท	4-5
ตารางที่ 4-4	ชั้นความเหมาะสมปานกลาง (S2) ของที่ดินแต่ละประเภทการใช้ประโยชน์ ที่ดินตำบลเนินขาม อำเภอเนินขาม จังหวัดชัยนาท	4-5
ตารางที่ 4-5	ชั้นความเหมาะสมน้อย (S3) ของที่ดินแต่ละประเภทการใช้ประโยชน์ที่ดิน ตำบลเนินขาม อำเภอเนินขาม จังหวัดชัยนาท	4-6
ตารางที่ 5-1	ทัศนคติของเกษตรกรด้านการใช้และพัฒนาที่ดิน ตำบลเนินขาม อำเภอเนิน ขาม จังหวัดชัยนาท	5-2
ตารางที่ 5-2	ปัญหาและความต้องการของเกษตรกร ตำบลเนินขาม อำเภอเนินขาม จังหวัด ชัยนาท	5-8
ตารางที่ 6-1	เขตการใช้ที่ดินตำบลเนินขาม อำเภอเนินขาม จังหวัดชัยนาท	6-7

## สารบัญรูป

	หน้า	
รูปที่ 2-1	แผนที่ขอบเขตการปกครองตำบลเนินขาม อำเภอเนินขาม จังหวัดชัยนาท	2-3
รูปที่ 2-2	สมดุลงบของน้ำเพื่อการเกษตร จังหวัดชัยนาท พ.ศ. 2542-2551	2-6
รูปที่ 3-1	แผนที่สภาพการใช้ที่ดินตำบลเนินขาม อำเภอเนินขาม จังหวัดชัยนาท	3-9
รูปที่ 3-2	สัดส่วนการใช้ประโยชน์ที่ดินตำบลเนินขาม อำเภอเนินขาม จังหวัดชัยนาท	3-13
รูปที่ 3-3	แผนที่สถานภาพทรัพยากรที่ดิน/หน่วยที่ดินตำบลเนินขาม อำเภอเนินขาม จังหวัดชัยนาท	3-15
รูปที่ 6-1	แผนที่เขตการใช้ที่ดินตำบลเนินขาม อำเภอเนินขาม จังหวัดชัยนาท	6-10

# บทที่ 1

## บทนำ

### 1.1 หลักการและเหตุผล

ในอดีตที่ผ่านมาประเทศไทยได้นำทรัพยากรธรรมชาติไปใช้ในการพัฒนาประเทศ โดยขาดการจัดการอย่างมีระบบเป็นผลให้ทรัพยากรธรรมชาติเกิดความเสื่อมโทรมอย่างรวดเร็ว โดยเฉพาะทรัพยากรดินซึ่งเป็นปัจจัยพื้นฐานของการพัฒนาทั้งทางด้านเกษตรกรรม อุตสาหกรรมและกิจการบริการอื่นๆ การใช้ทรัพยากรธรรมชาติไปอย่างฟุ่มเฟือย โดยขาดการบริหารจัดการอย่างเหมาะสมเป็นเหตุให้มีการบุกรุกพื้นที่ป่าไม้ ซึ่งเป็นการทำลายแหล่งต้นน้ำลำธารโดยตรงจนก่อให้เกิดความไม่สมดุลตามธรรมชาติ ซึ่งส่งผลให้เกิดภาวะน้ำท่วม ภัยแล้งหรือแผ่นดินถล่มและยังส่งผลให้เกิดปัญหาการแย่งชิงทรัพยากรธรรมชาติ ทั้งทรัพยากรดินและทรัพยากรน้ำอย่างรุนแรง อันก่อให้เกิดผลเสียหายต่อความเป็นอยู่ของประชากรและระบบเศรษฐกิจของประเทศ

ดังนั้นกรมพัฒนาที่ดิน โดยสำนักสำรวจดินและวางแผนการใช้ที่ดินจึงได้จัดทำเขตการใช้ที่ดินระดับตำบลโดยพิจารณาจากข้อมูลสภาพพื้นที่ ความต้องการของชุมชน แนวนโยบายด้านการเกษตรของรัฐและท้องถิ่นในระดับต่างๆ นำมาวิเคราะห์กำหนดเขตการใช้ที่ดินระดับตำบลแล้วนำเสนอผลรายงานประกอบแผนที่ขนาดมาตราส่วน 1 : 25,000 พร้อมข้อเสนอแนะด้านการจัดการที่ดิน

### 1.2 วัตถุประสงค์

1.2.1 กำหนดเขตการใช้ที่ดินทางการเกษตร พร้อมทั้งจัดทำแผนที่และรายงานเพื่อเสนอแนะแนวทางการใช้ที่ดิน เพื่อเพิ่มผลผลิตทางการเกษตรควบคู่ไปกับการอนุรักษ์ทรัพยากรธรรมชาติ และสิ่งแวดล้อมในตำบล

1.2.2 เพื่อใช้เป็นแนวทางในการจัดทำแผนปฏิบัติการพัฒนาการเกษตรระดับตำบล

### 1.3 สถานที่ ระยะเวลา และผู้ดำเนินงาน

1.3.1 สถานที่ดำเนินงาน พื้นที่ตำบลเนินขาม อำเภอเนินขาม จังหวัดชัยนาท

1.3.2 ระยะเวลาดำเนินงาน ระหว่างวันที่ 1 ตุลาคม 2551 – 30 กันยายน 2552

1.3.3 ผู้ดำเนินงาน กลุ่มวางแผนการใช้ที่ดิน สำนักงานพัฒนาที่ดินเขต 1

## 1.4 ขั้นตอนการดำเนินงาน

1.4.1 ศึกษาวิเคราะห์ข้อมูลด้านกายภาพ จากฐานข้อมูลแผนที่ขนาดมาตราส่วน 1 : 25,000 อาทิ ข้อมูลดินและสภาพการใช้ที่ดิน พร้อมทั้งข้อมูล ด้านป่าไม้ตามกฎหมาย ชลประทาน ปฎิรูปที่ดินและ ชั้นคุณภาพลุ่มน้ำ เป็นต้น ตลอดจนวิเคราะห์ข้อมูลด้านเศรษฐกิจและสังคม รวมทั้งการประเมินความเหมาะสมของที่ดินด้านการเกษตร

1.4.2 ศึกษาวิเคราะห์ด้านนโยบายการใช้ที่ดินทั้งในระดับชาติ ระดับกระทรวง ระดับจังหวัด และระดับท้องถิ่น

1.4.3 นำเสนอขั้นตอนการดำเนินงานและรูปแบบของการกำหนดเขตการใช้ที่ดินระดับตำบล ให้กับส่วนราชการในพื้นที่ องค์กรปกครองส่วนท้องถิ่น รวมถึงเกษตรกรและหมอดินอาสาในพื้นที่พร้อมรับฟังข้อเสนอแนะ เพื่อการปรับปรุงข้อมูลให้มีความสมบูรณ์

1.4.4 สัมภาษณ์บุคคล ปัญหาและความต้องการของเกษตรกรในพื้นที่ เพื่อนำมาวิเคราะห์จุดแข็ง จุดอ่อน โอกาส และข้อจำกัดในการพัฒนาด้านเกษตรกรรม โดยนำมาประมวลผลร่วมกับข้อมูลในข้อ 1.4.1

1.4.5 กำหนดเขตการใช้ที่ดินระดับตำบล พร้อมข้อเสนอแนะด้านการจัดการทรัพยากรในพื้นที่

1.4.6 จัดทำรายงานเขตการใช้ที่ดินระดับตำบล พร้อมข้อเสนอแนะ ประกอบกับแผนที่ขนาดมาตราส่วน 1 : 25,000

## 1.5 ประโยชน์ที่คาดว่าจะได้รับ

1.5.1 เป็นแนวทางในการบริหารจัดการทรัพยากรธรรมชาติระดับตำบลอย่างมีประสิทธิภาพ และสอดคล้องกับความต้องการของชุมชน โดยคำนึงถึงแนวนโยบายของรัฐในระดับต่างๆ

1.5.2 เขตการใช้ที่ดินระดับตำบล สามารถใช้เป็นฐานข้อมูลในการพิจารณากำหนดเป้าหมายการพัฒนา ด้านเกษตรกรรมระดับตำบล เพื่อเพิ่มผลผลิต และการใช้ทรัพยากรที่ดินอย่างยั่งยืน

## บทที่ 2

### สภาพทั่วไปของพื้นที่

#### 2.1 ที่ตั้งและอาณาเขต

##### ที่ตั้ง

ตำบลเนินขาม ตั้งอยู่ทางทิศตะวันออกของอำเภอเนินขามและทอดตัวยาวลงมาทางทิศใต้ จังหวัดชัยนาท (รูปที่ 2-1)

##### อาณาเขต

ทิศเหนือ	ติดต่อกับ ตำบลเด่นใหญ่และตำบลไพรมงคล อำเภอหันคา จังหวัดชัยนาท
ทิศใต้	ติดต่อกับ ตำบลบ่อกรุงและตำบลหัวนา อำเภอนองกรุง จังหวัดชัยนาท
ทิศตะวันออก	ติดต่อกับ ตำบลบ้านเข็ญ อำเภอหันคา จังหวัดชัยนาท
ทิศตะวันตก	ติดต่อกับ ตำบลกะบกเตี้ยและตำบลสุขเดือนห้า กิ่งอำเภอเนินขาม จังหวัดชัยนาท

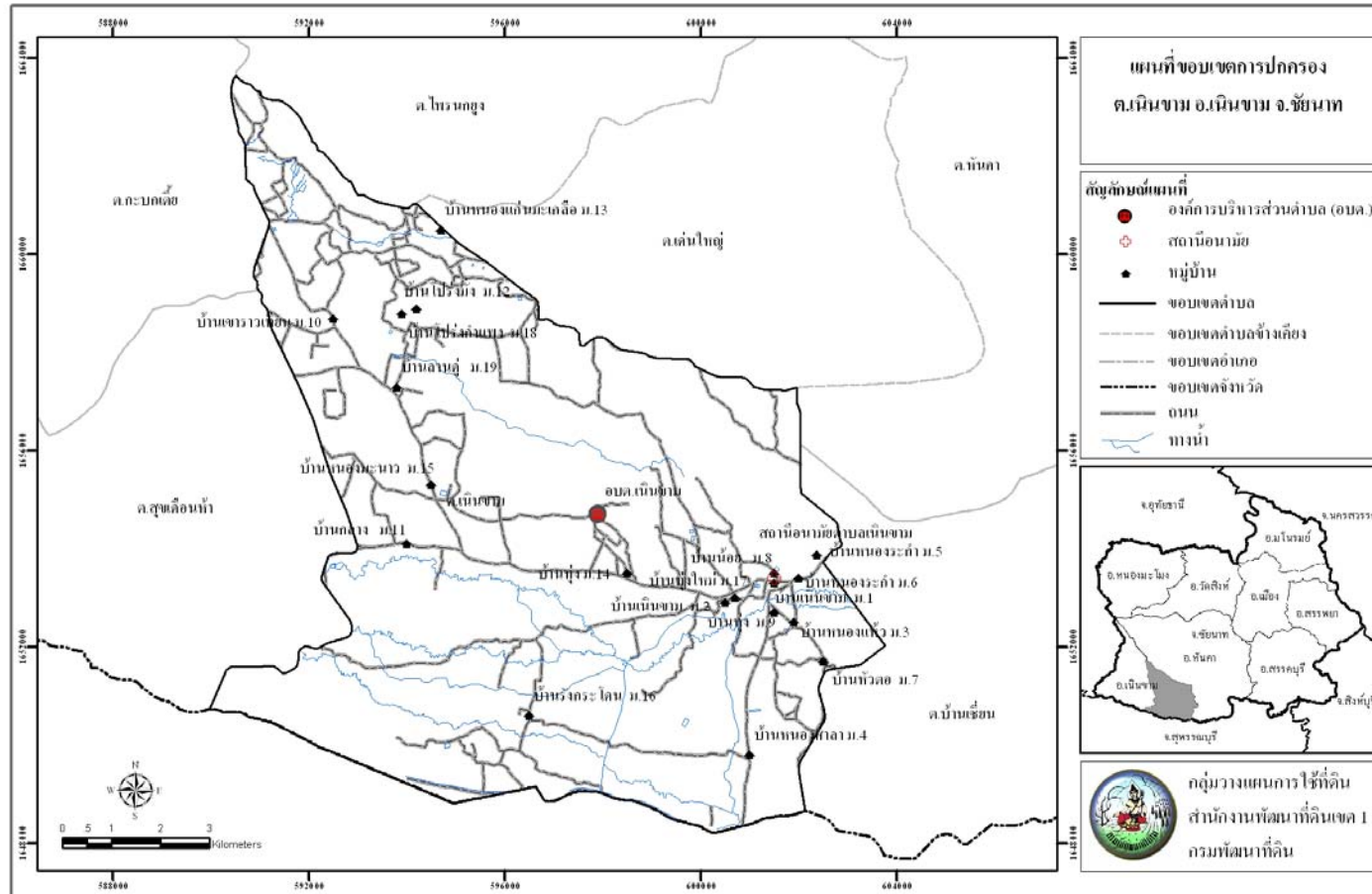
ตำบลเนินขาม มีพื้นที่ทั้งหมดประมาณ 19,121 ไร่ หรือประมาณ 118.00 ตารางกิโลเมตรแบ่งเขตการปกครองออกเป็น 19 หมู่บ้านดังนี้ (กรมการปกครอง, 2550)

หมู่ที่ 1	บ้านเนินขาม	หมู่ที่ 11	บ้านกลาง
หมู่ที่ 2	บ้านเนินขาม	หมู่ที่ 12	บ้านโป่งมั่ง
หมู่ที่ 3	บ้านหนองเหี้ยว	หมู่ที่ 13	บ้านหนองแก่นมะเกลือ
หมู่ที่ 4	บ้านหนองศาลา	หมู่ที่ 14	บ้านทุ่งสุด
หมู่ที่ 5	บ้านหนองระกำ	หมู่ที่ 15	บ้านหนองมะนาว
หมู่ที่ 6	บ้านหนองระกำ	หมู่ที่ 16	บ้านรักกระโดน
หมู่ที่ 7	บ้านหัวตอ	หมู่ที่ 17	บ้านทุ่งใหม่
หมู่ที่ 8	บ้านน้อย	หมู่ที่ 18	บ้านโป่งกำแพง
หมู่ที่ 9	บ้านทุ่ง	หมู่ที่ 19	บ้านลานคู่
หมู่ที่ 10	บ้านเขาราวเทียนทอง		



## 2.2 สภาพภูมิประเทศ

ลักษณะภูมิประเทศโดยทั่วไปเป็นที่ราบลุ่ม ซึ่งเป็นส่วนหนึ่งของที่ราบลุ่มเจ้าพระยาหรือแอ่งเจ้าพระยา เกิดจากการทับถมของตะกอนลำน้ำ พื้นที่ที่มีความลาดเทเล็กน้อย จากทิศตะวันตกเฉียงเหนือไปทางทิศตะวันออกเฉียงใต้ บริเวณทางด้านทิศเหนือของตำบลเป็นที่ภูเขา (เขารวกสูง 163 เมตร เขาระเจียวสูง 147 เมตร และเขาราวเทียนสูง 289 เมตร) มีห้วยสุขเดือนห้า และห้วยเนินขาม ซึ่งเป็นลำห้วยที่เชื่อมต่อมาจากคลองส่งน้ำชลประทาน ความสูงของพื้นที่อยู่ระหว่าง 28-63 เมตร เหนือระดับทะเลปานกลาง



รูปที่ 2-1 แผนที่เขตการปกครอง ตำบลเนินขาม อำเภอเนินขาม จังหวัดชัยนาท

ที่มา : ปรับปรุงจากข้อมูลกรมการปกครอง 2548 (2552)

## 2.3 สภาพภูมิอากาศ

ลักษณะภูมิอากาศของตำบลเนินขาม อำเภอเนินขาม จังหวัดชัยนาท จัดอยู่ในลักษณะภูมิอากาศเขตร้อนแบบร้อนชื้นสลับแล้ง (Tropical wet-dry climate) ตามการจำแนกของ KOPPEN (KOPPEN's classification) ในเขตนี้จะมีฤดูฝนและฤดูแล้งแตกต่างกันอย่างชัดเจน ซึ่งแบ่งได้ 3 ฤดู คือฤดูร้อนเริ่มประมาณกลางเดือนกุมภาพันธ์ถึงกลางเดือนพฤษภาคม โดยได้รับอิทธิพลจากลมมรสุมตะวันตกเฉียงใต้ มีลักษณะอากาศร้อนและอบอ้าว ส่วนฤดูฝนเริ่มประมาณกลางเดือนพฤษภาคมถึงประมาณกลางเดือนตุลาคม โดยฤดูนี้จะเริ่มเมื่อมีมรสุมตะวันตกเฉียงใต้ ซึ่งเป็นลมชื้นพัดปกคลุมทำให้ฝนตกแผ่กระจายตามร่องมรสุมประกอบด้วยร่องความกดอากาศต่ำ (depression) พาดผ่านจากทางทิศตะวันออกทำให้มีอากาศชุ่มชื้นและฝนตกชุกโดยทั่วไปโดยเฉพาะช่วงปลายเดือนกันยายนและช่วงต้นเดือนตุลาคม สำหรับฤดูหนาวเริ่มประมาณกลางเดือนพฤศจิกายนถึงประมาณกลางเดือนกุมภาพันธ์ โดยได้รับอิทธิพลจากมรสุมตะวันออกเฉียงเหนือซึ่งจะนำความหนาวเย็นมาสู่ประเทศไทย

จากสถิติภูมิอากาศของสถานีอุตุนิยมวิทยาในรอบ 10 ปี (พ.ศ.2542-2551) จังหวัดชัยนาท ได้นำมาใช้พิจารณาเป็นตัวแทนลักษณะภูมิอากาศในพื้นที่ ตำบลเนินขาม กิ่งอำเภอเนินขาม จังหวัดชัยนาท สามารถสรุปได้ดังนี้ (ตารางที่ 2-1 และรูปที่ 2-2)

หมายเหตุ : เนื่องจากจังหวัดสิงห์บุรีไม่มีสถานีตรวจวัดอากาศของกรมอุตุนิยมวิทยา

**2.3.1 ปริมาณน้ำฝน** มีปริมาณน้ำฝนเฉลี่ยทั้งปี 1,021.35 มิลลิเมตร โดยเดือนกันยายนเป็นเดือนที่มีปริมาณน้ำฝนมากที่สุด คือ 235.71 มิลลิเมตร และปริมาณน้ำฝนน้อยที่สุด คือ 2.71 มิลลิเมตรอยู่ในเดือนธันวาคม

**2.3.2 อุณหภูมิ** มีอุณหภูมิเฉลี่ยสูงสุดทั้งปีประมาณ 33.20 องศาเซลเซียส อุณหภูมิเฉลี่ยต่ำสุดทั้งปีอยู่ที่ 23.18 องศาเซลเซียส โดยเดือนเมษายนเป็นเดือนที่มีอุณหภูมิสูงที่สุด คือ 35.72 องศาเซลเซียส ส่วนเดือนธันวาคมเป็นเดือนที่มีอุณหภูมิต่ำที่สุดอยู่ที่ 19.93 องศาเซลเซียส และมีค่าความยาวนานของแสงแดดในหนึ่งวันมากที่สุด คือ 8.73 ชั่วโมงต่อวัน

**2.3.3 ความชื้นสัมพัทธ์** มีความชื้นสัมพัทธ์เฉลี่ยทั้งปี 70.42 เปอร์เซ็นต์ โดยเดือนกันยายนมีค่าความชื้นสัมพัทธ์เฉลี่ยมากที่สุด คือ 75.75 เปอร์เซ็นต์ และเดือนธันวาคมมีค่าความชื้นสัมพัทธ์น้อยที่สุด คือ 64.71 เปอร์เซ็นต์

**2.3.4 การวิเคราะห์ช่วงฤดูเพาะปลูก** เป็นการวิเคราะห์ข้อมูลเพื่อหาช่วงเวลาที่เหมาะสมในการเพาะปลูก โดยใช้ข้อมูลเกี่ยวกับปริมาณน้ำฝนรายเดือนเฉลี่ย และค่าศักยภาพการคายระเหยน้ำของพืชรายเดือนเฉลี่ย (Evapotranspiration: ET<sub>o</sub>) ซึ่งคำนวณโดยใช้โปรแกรม Cropwat (Version 4.3)

เมื่อนำมาสร้างกราฟเพื่อหาช่วงระยะเวลาที่เหมาะสมในการปลูกพืช โดยพิจารณาจากระยะเวลาที่เส้นน้ำฝนอยู่เหนือเส้น 0.5ET<sub>o</sub> ซึ่งสามารถนำมาหาช่วงระยะเวลาที่เหมาะสมในการปลูกพืชของตำบลเนินขาม อำเภอนีนขาม จังหวัดชัยนาท ได้ดังนี้

1) ช่วงระยะเวลาที่เหมาะสมในการเพาะปลูก จะอยู่ในช่วงตั้งแต่กลางเดือนเมษายนถึงกลางเดือนพฤศจิกายน ช่วงระหว่างกลางเดือนสิงหาคมถึงกลางเดือนตุลาคมเป็น ช่วงที่มีปริมาณน้ำฝนมากเกินไปสำหรับฤดูการเพาะปลูก และหลังจากนั้นคือช่วงที่สำรองน้ำไว้เพาะปลูก จะมีระยะเวลาประมาณ 15 วันคือช่วงต้นเดือนพฤศจิกายน

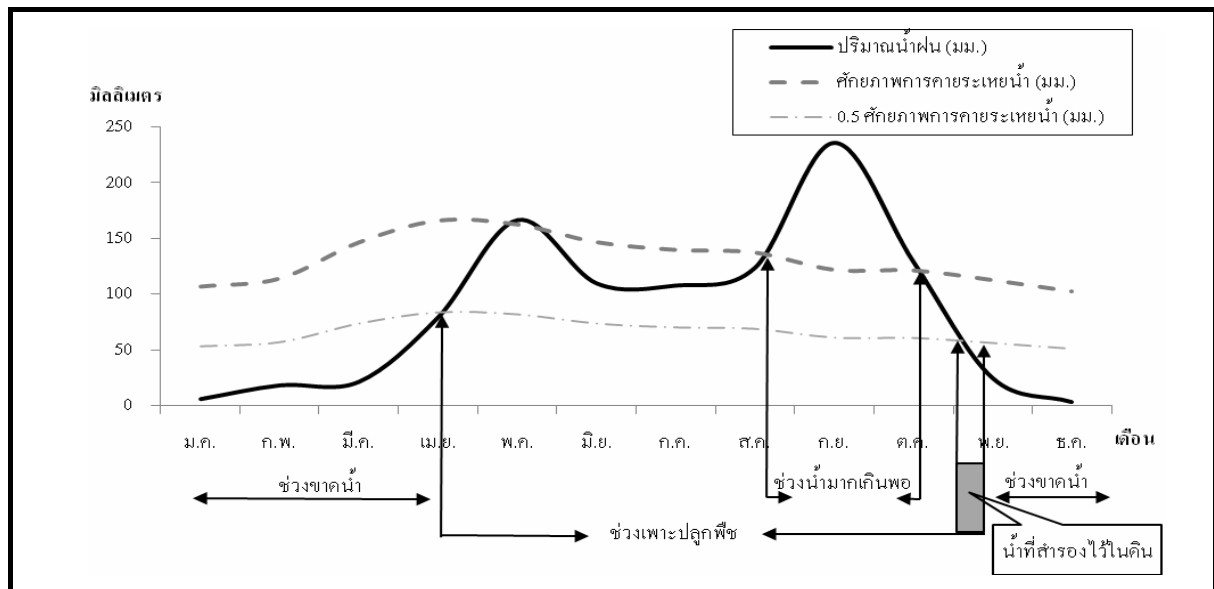
2) ช่วงเวลาที่ไม่เหมาะสมต่อการเพาะปลูกพืช ซึ่งจะมีปริมาณน้ำฝนและการกระจายน้อยหรือไม่เพียงพอต่อการเจริญเติบโตของพืช ซึ่งจะอยู่ในช่วงกลางเดือนพฤศจิกายนถึงกลางเดือนเมษายนของทุกปี

ตารางที่ 2-1 สถิติภูมิอากาศ ณ สถานีตรวจวัดอากาศจังหวัดชัยนาท (ปี พ.ศ.2542-2551)

เดือน	ปริมาณน้ำฝน (มม.)	ปริมาณฝนที่เป็นประโยชน์(มม.)	อุณหภูมิสูงสุด (°ซ)	อุณหภูมิต่ำสุด (°ซ)	ความยาวนานแสงแดด (ชม./วัน)	ความชื้นสัมพัทธ์ (%)	ความเร็วลม (กม./วัน)	การคายระเหยน้ำ (มม.)*
ม.ค.	5.39	5.4	31.92	20.14	8.52	65.19	54.75	106.64
ก.พ.	17.68	17.2	32.97	22.03	8.69	67.36	64.10	113.96
มี.ค.	20.92	20.2	34.59	23.97	8.15	67.68	85.56	146.63
เม.ย.	79.03	69	35.72	25.38	8.73	68.22	130.42	166.20
พ.ค.	166.29	122.1	34.21	25.26	7.38	72.29	167.06	162.75
มิ.ย.	109.41	90.3	33.81	25.20	6.43	74.14	160.31	146.70
ก.ค.	107.47	89	33.36	24.93	5.54	73.48	124.37	139.81
ส.ค.	123.41	99	33.16	24.78	5.24	73.74	126.64	137.33
ก.ย.	235.71	146.8	32.77	22.16	5.55	75.75	87.23	121.80
ต.ค.	129.02	102.4	32.70	21.97	7.29	73.80	62.82	121.21
พ.ย.	24.31	23.4	32.04	22.40	8.28	68.66	80.14	112.50
ธ.ค.	2.71	2.7	31.16	19.93	8.50	64.71	61.18	102.30
รวม	<b>1,021.35</b>	<b>787.5</b>	-	-	-	-	-	<b>1,577.83</b>
เฉลี่ย	-	-	<b>33.20</b>	<b>23.18</b>	<b>7.36</b>	<b>70.42</b>	<b>100.38</b>	-

ที่มา : กรมอุตุนิยมวิทยา, 2551

หมายเหตุ : \*จากการคำนวณด้วยโปรแกรม CROPWAT



รูปที่ 2-2 สมดุลของน้ำเพื่อการเกษตร จังหวัดชัยนาท พ.ศ. 2542-2551

## 2.4 สภาพสังคมและการรวมกลุ่มเกษตรกร

สภาพสังคมและการรวมกลุ่มเกษตรกรตำบลเนินขาม อำเภอเนินขาม ได้จากการศึกษาข้อมูลทุติยภูมิ เอกสารและรายงานที่เกี่ยวข้อง ได้แก่ รายงานสถิติจำนวนประชากรและบ้าน (กรมการปกครอง) ผลการสำรวจข้อมูลระดับหมู่บ้าน (สำนักงานสถิติแห่งชาติ) แผนพัฒนาการเกษตรตำบล (ศูนย์บริการและถ่ายทอดเทคโนโลยีการเกษตรประจำตำบลเนินขาม) และแผนพัฒนาสามปี (องค์การบริหารส่วนตำบลเนินขาม) เป็นต้น ได้ผลการศึกษาดังนี้

### 2.4.1 สภาพทางสังคม

ตำบลเนินขาม มีหมู่บ้านที่อยู่ในเขตการปกครองขององค์การบริหารส่วนตำบลเนินขาม จำนวน 14 หมู่บ้าน มีประชากรรวมทั้งสิ้น 6,349 คน เป็นชาย 3,026 คนและเป็นหญิง 3,323 คน จำนวนบ้าน 2,133 หลังคาเรือน จำนวนประชากรเฉลี่ย 3 คนต่อหลังคาเรือน (รายงานสถิติจำนวนประชากรและบ้าน กรมการปกครอง ณ เดือนธันวาคม พ.ศ. 2550) ความหนาแน่น 57.50 คนต่อตารางกิโลเมตร ประชากรส่วนใหญ่นับถือศาสนาพุทธ มีประเพณีการทำบุญตามพระพุทธศาสนาในเดือนต่างๆ ที่สืบสานต่อเนื่องกันมา มีความเป็นอยู่แบบเครือญาติผูกพันและพึ่งพาอาศัยกันให้ความเคารพนับถือพระสงฆ์ ผู้อาวุโสและผู้นำชุมชน

### 2.4.2 การรวมกลุ่มเพื่อการประกอบอาชีพของเกษตรกร

สถาบันเกษตรกร มีการรวมกลุ่มเพื่อการประกอบอาชีพอย่างเป็นทางการและไม่เป็นทางการในตำบลเนินขาม มีการรวมกลุ่มหลายรูปแบบ ได้แก่ กลุ่มทอผ้าทุ่งรังกระโดน หมู่ 14 กลุ่มทอผ้าโบราณ หมู่ 1 กลุ่มทอผ้าวันทาไหมไทย กลุ่มแม่บ้านเกษตรกร กลุ่มแม่บ้านเกษตรกรทอผ้าบ้านม่วงงาม

## 2.5 สภาพเศรษฐกิจ

สภาพเศรษฐกิจของตำบลเนินขาม ได้จากการศึกษาข้อมูลทุติยภูมิ เอกสารและรายงานที่เกี่ยวข้องเช่นเดียวกับหัวข้อ 2.4 ได้ผลการศึกษาดังนี้

**2.5.1 การประกอบอาชีพ** ประชากรส่วนใหญ่ประกอบอาชีพเกษตรกรรมเป็นหลัก โดยมีพื้นที่ทำการเกษตรเฉลี่ย 15.60 ไร่ต่อครัวเรือนและมีแรงงานภาคเกษตรเฉลี่ย 3 คนต่อครัวเรือน อาชีพรองลงมาเป็นการค้าขาย รับจ้าง รับราชการและอื่นๆ การถือครองที่ดิน เกษตรกรส่วนใหญ่มีที่ดินเป็นของตนเองและบางส่วนเช่าที่ดินทำกินเพิ่ม

### 2.5.2 การผลิตทางการเกษตร

**พืช** เกษตรกรส่วนใหญ่นิยมปลูก ได้แก่ ข้าว พันธุ์ข้าวที่ปลูก ปทุมธานี 1 สุพรรณบุรี 1 มันสำปะหลัง อ้อยโรงงาน ส้มโอขาวแตงกวา

- ผลผลิตข้าวนาปี ปีการผลิต 2550/51 เฉลี่ย 455 กิโลกรัมต่อไร่
- ผลผลิตมันสำปะหลัง ปีการผลิต 2550/51 เฉลี่ย 3,000 กิโลกรัมต่อไร่
- ผลผลิตอ้อยโรงงาน ปีการผลิต 2550/51 เฉลี่ย 8,710 กิโลกรัมต่อไร่
- ผลผลิตส้มโอ ปีการผลิต 2550/51 เฉลี่ย 2,004 กิโลกรัมต่อไร่

**ปศุสัตว์** จากข้อมูลของปศุสัตว์จังหวัดชัยนาท (ปี 2551) มีเกษตรกรเลี้ยงโคเนื้อ จำนวน 180 ราย โคเนื้อ 3,348 ตัว เกษตรกรเลี้ยงโคนม 18 ราย โคนม 168 ตัว เกษตรกรเลี้ยงกระบือ จำนวน 38 ราย กระบือ 641 ตัว เกษตรกรเลี้ยงสุกร จำนวน 54 ราย สุกร 1,052 ตัว เกษตรกรเลี้ยงไก่ จำนวน 405 ราย ไก่ 14,050 ตัว เกษตรกรเลี้ยงเป็ดจำนวน 39 ราย เป็น 1,321 ตัว

**ประมง** จากข้อมูลของประมงจังหวัดสิงห์บุรี (ปี 2551) มีจำนวนเกษตรกรที่เพาะเลี้ยง สัตว์น้ำ บ่อเลี้ยง 387 บ่อ พื้นที่ 262.25 ไร่ สัตว์น้ำที่เพาะเลี้ยง ได้แก่ ปลานิล ปลาตะเพียน ปลาดุก (บึกอูย) ปลาช่อนเทศและอื่นๆ

#### 2.5.2 ต้นทุนการผลิต

ข้าวนาปี	ต้นทุนการผลิต 3,480 บาทต่อไร่
มันสำปะหลัง	ต้นทุนการผลิต 3,585 บาทต่อไร่
อ้อยโรงงาน	ต้นทุนการผลิตปี (1) 10,284 บาทต่อไร่ ต้นทุนการผลิตปี (2-3) 4,390 บาทต่อไร่
ส้มโอ	ต้นทุนการผลิต 22,500 บาทต่อไร่

#### 2.5.4 การอุตสาหกรรม

สำนักงานอุตสาหกรรมจังหวัดชัยนาท รายงานว่า พ.ศ. 2550 มีโรงงานอุตสาหกรรม ประเภท 2 และ 3 ตั้งอยู่ในตำบลทั้งสิ้น 5 โรง จำแนกได้ดังนี้ โรงซ่อมเครื่องจักรกลการเกษตร 1 แห่ง โรงกลึงโลหะและซ่อมเครื่องมือการเกษตร 1 แห่ง โรงทำมันเส้น 3 แห่ง

#### 2.5.5 รายได้ รายจ่ายและแหล่งสินเชื่อ

**รายได้** จากข้อมูลความจำเป็นพื้นฐาน ปี 2550-2554 (จปฐ.) โดยเฉลี่ยร้อยละ 98.00 ของครัวเรือนทั้งหมด มีคนในครัวเรือนมีรายได้เฉลี่ยไม่ต่ำกว่า 23,000 บาทต่อคนต่อปี

**รายจ่าย** จากข้อมูลของสำนักงานสถิติแห่งชาติ ปี 2550 พบว่า รายจ่ายเฉลี่ยต่อ ครัวเรือนต่อเดือน 12,841 บาทต่อครัวเรือนต่อเดือน

**แหล่งสินเชื่อ** เกษตรกรใช้บริการสินเชื่อจากแหล่งต่างๆ ได้แก่ ธนาคารเพื่อการเกษตร และสหกรณ์การเกษตร (ธ.ก.ส) สหกรณ์การเกษตร กองทุนหมู่บ้าน ธนาคารพาณิชย์และเอกชน เป็นต้น

## 2.5.6 โครงสร้างพื้นฐาน

### 1) สาธารณูปโภค ได้แก่

- (1) ไฟฟ้า มีไฟฟ้าทุกหมู่บ้าน
- (2) ประปา มีประปาครบทุกหมู่บ้าน
- (3) การโทรคมนาคม มีโทรศัพท์สาธารณะ 31 แห่ง

2) สถานบริการสาธารณะและสถานที่ราชการ ได้แก่ โรงเรียนประถมศึกษา 3 แห่ง โรงเรียนมัธยมศึกษา 1 แห่ง วัด 2 แห่ง ที่ทำการไปรษณีย์โทรเลข 1 แห่ง สถานีอนามัยประจำตำบล 2 แห่ง ศูนย์บริการและถ่ายทอดเทคโนโลยีการเกษตรประจำตำบล 2 แห่ง และที่ทำการองค์การบริหารส่วนตำบล 1 แห่ง เป็นต้น



## บทที่ 3

### สถานภาพทรัพยากร

#### 3.1 ทรัพยากรที่ดินและการใช้ที่ดิน

##### 3.1.1 สถานภาพของทรัพยากรที่ดินในปัจจุบัน

จากการศึกษาสถานภาพของทรัพยากรที่ดินในปัจจุบันที่ใช้ในการเกษตรของ ตำบลเนินขาม อำเภอเนินขาม จังหวัดชัยนาท อาศัยจากการรายงานสำรวจดินเพื่อการเกษตรแบบ ก่อนข้างละเอียด มาตรฐาน 1:25,000 ของจังหวัดชัยนาท โดยสำนักสำรวจดินและวางแผนการใช้ที่ดิน จัดทำลักษณะและสมบัติทางกายภาพและเคมีที่สำคัญเช่น เนื้อดิน การระบายน้ำของดิน ปฏิกริยาดิน เป็นต้น เพื่อแสดงให้เห็นคุณภาพที่ดินและนำไปใช้ในการจัดความเหมาะสมของที่ดินสำหรับพืช เศรษฐกิจต่อไป ดังแสดงในรูปที่ 3.1 และตารางที่ 3.1 ซึ่งสามารถบรรยายพอสังเขปได้ดังนี้

1) กลุ่มดินเหนียวลึกลับมาก การระบายน้ำเลว (กลุ่มชุดดินที่ 4,4I (เขตชลประทาน), 6, 6I(เขตชลประทาน) 7 และ 7I (เขตชลประทาน) มีเนื้อที่ 9,883 ไร่ หรือร้อยละ 14.32 ของพื้นที่ตำบลเนินขาม เป็นกลุ่มดินที่เกิดจากวัตถุต้นกำเนิดดินพวกตะกอนล้นน้ำ ในบริเวณที่ราบตะกอนน้ำพา เป็นพื้นที่ราบเรียบถึงค่อนข้างราบเรียบ มีน้ำแช่ขังในช่วงฤดูฝน เป็นกลุ่มดินลึกที่มีการระบายน้ำเลวถึงค่อนข้างเลว มีเนื้อดินเป็นดินเหนียว ดินบนมีสีดำหรือสีเทา ดินล่างมีสีเทาน้ำตาลหรือสีน้ำตาลอ่อน มีจุดประสีน้ำตาลปนเหลือง อาจพบก้อนปูนหรือก้อนสารเคมีสะสมพวกเหล็กและแมงกานีสในชั้น ดินล่าง ดินมีความอุดมสมบูรณ์ตามธรรมชาติปานกลาง ปฏิกริยาดินเป็นกรดจัดถึงเป็นกรดเล็กน้อย ค่าความเป็นกรดเป็นด่างประมาณ 5.5-6.5 ปัจจุบันพื้นที่บริเวณนี้ส่วนใหญ่ใช้ทำนา

**ปัญหาการใช้ประโยชน์ที่ดิน** ปกติไม่ค่อยมีปัญหาในการใช้ประโยชน์ที่ดิน สำหรับการปลูกข้าว แต่ถ้าเป็นที่ลุ่มต่ำ อาจประสบปัญหาน้ำท่วมขังในฤดูฝนหรือช่วงน้ำไหลป่า

#### แนวทางการจัดการ

**การปลูกข้าว** ควรเลือกช่วงเวลาปลูกที่เหมาะสม เพื่อป้องกันความเสียหายจาก น้ำท่วมขังเมื่อมีฝนตกมาก การไถพรวนดินควรกระทำเมื่อดินมีความชื้นที่เหมาะสมและที่ระดับความลึกแตกต่างกันในแต่ละปี เพื่อป้องกันการเกิดชั้นดินดานได้ชั้น ไถพรวน ปรับปรุงดินด้วยอินทรีย์วัตถุ

เช่น โถกกลับต่อซัง พืชปุ๋ยสด การใส่ปุ๋ยหมักหรือปุ๋ยคอกร่วมกับปุ๋ยเคมี เพื่อช่วยเพิ่มความอุดมสมบูรณ์ของดินและผลผลิต หากเกษตรกรสามารถทำการเพาะปลูกข้าวในระบบเกษตรอินทรีย์ได้ จะทำให้ได้รับผลตอบแทนที่สูงขึ้น ในพื้นที่ชลประทานควรมีการวางแผนการปลูกพืชให้สอดคล้องกับน้ำชลประทาน โดยเฉพาะในฤดูแล้งที่มีกักประสบบัญหาน้ำไม่เพียงพอแก่การทำนา เกษตรกรควรเตรียมทางเลือกอื่นเช่น ปลูกพืชไร่ที่ใช้น้ำน้อย เป็นต้น

**การปลูกไม้ผล** เตรียมแปลงปลูก โดยการขุดดินให้มีสันร่องกว้าง 6-8 เมตร ร่องคูน้ำ กว้าง 1.0-1.5 เมตร ลึก 0.5-1.0 เมตรและมีคันดินอัดแน่นล้อมรอบเพื่อป้องกันน้ำท่วม เตรียมหลุมปลูกขนาด 50×50×50 ซม. พร้อมรองก้นหลุมด้วยปุ๋ยหมักหรือปุ๋ยคอกร่วมกับปุ๋ยเคมี ควรมีการพัฒนากระบวนการให้น้ำแปลงปลูกพืช

2) กลุ่มดินร่วนละเอียดลึกมาก (กลุ่มชุดดินที่ 18 และ 18I (เขตชลประทาน)) มีเนื้อที่ 26,668 ไร่ หรือร้อยละ 38.64 ของพื้นที่ตำบลเนินขาม เป็นกลุ่มดินที่เกิดจากพวกตะกอนน้ำหรือบางพื้นที่เกิดจากการสลายตัวผุพังอยู่กับที่หรือถูกเคลื่อนย้ายมาในระยะทางไม่ไกลของตะกอนเนื้อหยาบ โดยบริเวณพื้นที่ที่ราบเรียบหรือค่อนข้างราบเรียบ จะมีน้ำแข็งในช่วงฤดูฝน เป็นกลุ่มดินลึกที่มีการระบายน้ำส่วนใหญ่ค่อนข้างเร็วถึงเร็ว เนื้อดินบนเป็นพวกดินร่วนปนทรายหรือดินร่วน มีปฏิกิริยาเป็นกรดจัดมากถึงกรดปานกลาง ค่าความเป็นกรดเป็นด่างประมาณ 5.0-6.0 ดินล่างเป็นดินร่วนเหนียวปนทรายหรือดินร่วนเหนียวมีสีน้ำตาลอ่อนถึงสีเทา พบจุดประพอกสีน้ำตาล สีเหลืองหรือสีแดงปะปน บางแห่งอาจพบซิลิกาแลงอ่อนหรือก้อนสารเคมีสะสมพวกเหล็กและแมงกานีสในดินชั้นล่าง มีความเป็นกรดน้อยกว่าดินบน มีค่าความเป็นกรดเป็นด่างประมาณ 6.0-7.5 ดินมีความสมบูรณ์ตามธรรมชาติค่อนข้างต่ำ ปัจจุบันพื้นที่บริเวณนี้ส่วนใหญ่ใช้ทำนา บางแห่งปลูกอ้อยหรือพืชล้มลุกในฤดูแล้ง

**ปัญหาสำคัญในการใช้ประโยชน์ที่ดิน** ดินมีความอุดมสมบูรณ์ต่ำ บางพื้นที่ขาดแคลนนํ้าและน้ำท่วมขังในฤดูฝน ทำให้ความเสียหายกับพืชที่ไม่ชอบน้ำ

#### แนวทางการจัดการ

**การปลูกข้าว** โถกกลับต่อซัง ปล่อยให้ไว้ 3-4 สัปดาห์หรือโถกกลับปุ๋ยพืชสด (หวาน โสนอัฟริกัน 4-6 กิโลกรัม/ไร่ โถกกลับเมื่ออายุ 50-70 วัน ปล่อยให้ไว้ 1-2 สัปดาห์) ร่วมกับการใส่ปุ๋ยอินทรีย์น้ำหรือปุ๋ยเคมีสูตร 16-16-8 ใส่ปุ๋ยแต่งหน้าหลังปักดำ 35-45 วัน พัฒนาแหล่งน้ำไว้ใช้

ในช่วงที่ข้าวขาดน้ำหรือใช้ทำนาครั้งที่ 2 หรือปลูกพืชไร่ พืชผักหรือพืชตระกูลถั่วหลังเก็บเกี่ยวข้าว โดยทำร่องแบบเตี้ย ปรับปรุงบำรุงดินด้วยปุ๋ยหมักหรือปุ๋ยคอก 2 ตัน/ไร่ ร่วมกับปุ๋ยอินทรีย์น้ำ

**การปลูกพืชไร่ พืชผักหรือไม้ผล การปลูกพืชไร่ พืชผักหรือไม้ผล** ขอร่องกว้าง 6-8 เมตร คูน้ำกว้าง 1.0-1.5 เมตร ลึก 0.5-1.0 เมตร มีคันดินอัดแน่นล้อมรอบ เพื่อป้องกันน้ำท่วมขัง ปรับปรุงบำรุงดินด้วยปุ๋ยหมักหรือปุ๋ยคอก 2 ตัน/ไร่ ร่วมกับปุ๋ยเคมีหรือปุ๋ยอินทรีย์น้ำหรือขุคหลุม ปลูกขนาด 50x50x50 เซนติเมตร พร้อมปรับปรุงหลุมปลูกด้วยอินทรีย์วัตถุ ปุ๋ยหมักหรือปุ๋ยคอก 25-35 กิโลกรัม/หลุม ในช่วงเจริญเติบโตก่อนเก็บผลผลิตและภายหลังเก็บผลผลิต ใช้ปุ๋ยหมักหรือปุ๋ยคอกร่วมกับปุ๋ยเคมีหรือปุ๋ยอินทรีย์น้ำตามชนิดพืชที่ปลูก พัฒนาแหล่งน้ำและจัดระบบการให้น้ำในแปลงปลูก

3) กลุ่มดินร่วนเหนียวปนทรายลึกมาก (กลุ่มชุดดินที่ 36 และ 36B (ความลาดชัน 2-5 เปอร์เซ็นต์)) มีเนื้อที่ 21,923 ไร่ หรือร้อยละ 31.77 ของพื้นที่ตำบลเนินขาม เป็นกลุ่มดินที่เกิดจากการสลายตัวผุพังอยู่กับที่ หรือถูกเคลื่อนย้ายมาในระยะทางไม่ไกลนักของตะกอนเนื้อหยาบหรือจากวัตถุต้นกำเนิดดินพวกตะกอนลำนํ้า บริเวณพื้นที่ดอน ที่มีลักษณะเป็นลูกคลื่นลอนลาดจนถึงที่ลาดเชิงเขา เป็นกลุ่มดินลึกที่มีการระบายน้ำค่อนข้างดีถึงดี เนื้อดินบนเป็นพวก ดินร่วนปนทราย ส่วนดินล่างเป็นดินร่วนปนทราย ดินมีสีเทาหรือสีน้ำตาล ดินมีความอุดมสมบูรณ์ตามธรรมชาติค่อนข้างต่ำถึงปานกลาง ปฏิกริยาดินเป็นกรดจัดถึงเป็นกลาง มีค่าความเป็นกรดเป็นด่างประมาณ 5.0-7.0 ปัจจุบันพื้นที่บริเวณนี้ส่วนใหญ่ใช้ปลูกพืชไร่ต่างๆ เช่น อ้อย ข้าว โปด เป็นต้น

**ปัญหาสำคัญในการใช้ประโยชน์ที่ดิน** ดินปนทราย ความอุดมสมบูรณ์ต่ำ ขาดแคลนน้ำ และในพื้นที่ที่มีความลาดชันดินง่ายต่อการชะล้างพังทลายสูญเสียหน้าดิน

#### แนวทางการจัดการ

**การปลูกพืชไร่หรือพืชผัก** เลือกพื้นที่ค่อนข้างราบเรียบ ปรับปรุงบำรุงดินด้วยปุ๋ยหมักหรือปุ๋ยคอก 2-3 ตัน/ไร่ หรือโกลบปุ๋ยพืชสด (หวานเมล็ดถั่วพั่ว 8-10 กิโลกรัม/ไร่ เมล็ดถั่วพุ่ม 6-8 กิโลกรัม/ไร่ หรือปอเทือง 4-6 กิโลกรัม/ไร่ โกลบระยะออกดอก ปล่อยไว้ 1-2 สัปดาห์) ร่วมกับการใช้ปุ๋ยเคมีหรือปุ๋ยอินทรีย์น้ำ มีวัสดุคลุมดิน ปลูกพืชหมุนเวียนหรือปลูกพืชสลับเป็นแถบ พัฒนาแหล่งน้ำและจัดระบบการให้น้ำในแปลงปลูก

**การปลูกไม้ผล** ขุดหลุมปลูกขนาด 50x50x50 เซนติเมตร ปรับปรุงหลุมปลูกด้วยปุ๋ยหมักหรือปุ๋ยคอก 20-35 กิโลกรัม/หลุม ร่วมกับปุ๋ยเคมีหรือปุ๋ยอินทรีย์น้ำ มีระบบอนุรักษ์ดินและน้ำ เช่น ทำคันดิน ทำชั้นบันได ปลูกพืชคลุมดิน มีวัสดุคลุมดิน ปลูกพืชแซม ทำแนวรั้วหรือฐานหญ้าแฝกเฉพาะคัน ในช่วงเจริญเติบโตก่อนและหลังเก็บผลผลิต ใช้ปุ๋ยหมักหรือปุ๋ยคอก ร่วมกับปุ๋ยเคมีหรือปุ๋ยอินทรีย์น้ำตามชนิดพืชปลูก พัฒนาแหล่งน้ำและจัดระบบการให้น้ำในแปลงปลูก

4) **กลุ่มดินร่วนปนทรายดินลึก การระบายน้ำดี** (กลุ่มชุดดินที่ 40, 40I (เขตชลประทาน), 40B และ 40BI (เขตชลประทาน)) มีเนื้อที่ 515 ไร่ หรือร้อยละ 0.75 ของพื้นที่ตำบลเนินขาม เป็นกลุ่มดินที่เกิดจากการสลายตัวผุพังอยู่กับที่หรือถูกเคลื่อนย้ายมาในระยะทางไม่กี่กิโลเมตรของตะกอนเนื้อหยาบหรือจากวัตถุต้นกำเนิดดินพวกตะกอนลำน้ำ บริเวณพื้นที่ดอน ที่มีลักษณะเป็นลูกคลื่นจนถึงที่ลาดเชิงเขา เป็นกลุ่มดินลึกที่มีการระบายน้ำดี เนื้อดินเป็นพวกดินร่วนปนทราย มีสีน้ำตาล สีเหลืองหรือแดง ดินมีความอุดมสมบูรณ์ตามธรรมชาติต่ำ ปฏิกริยาดินเป็นกรดจัดถึงเป็นกลาง มีค่าความเป็นกรดเป็นด่างประมาณ 5.0-7.0 ปัจจุบันพื้นที่บริเวณนี้ส่วนใหญ่ใช้ปลูกพืชไร่ต่างๆ เช่น อ้อย ข้าวโพด เป็นต้น

**ปัญหาสำคัญในการใช้ประโยชน์ที่ดิน** ได้แก่ เนื้อดินค่อนข้างเป็นทราย พืชที่ปลูกมีโอกาสเสี่ยงต่อการขาดแคลนน้ำได้ง่าย ดินมีความอุดมสมบูรณ์ต่ำและมีปัญหาเกี่ยวกับการชะล้างพังทลายของหน้าดินโดยเฉพาะบริเวณที่มีความลาดชันสูง

#### แนวทางการจัดการ

**การปลูกพืชไร่หรือพืชผัก** เลือกพื้นที่ค่อนข้างราบเรียบ ปรับปรุงบำรุงดินด้วยปุ๋ยหมักหรือปุ๋ยคอก 2-3 ตัน/ไร่ หรือไถกลบปุ๋ยพืชสด (หวานเมล็ดถั่วพรี 8-10 กิโลกรัม/ไร่ เมล็ดถั่วพุ่ม 6-8 กิโลกรัม/ไร่ หรือปอเทือง 4-6 กิโลกรัม/ไร่ ไถกลบระยะออกดอก ปล่อยให้ 1-2 สัปดาห์) ร่วมกับการใช้ปุ๋ยเคมีหรือปุ๋ยอินทรีย์น้ำ มีวัสดุคลุมดิน ปลูกพืชหมุนเวียนหรือปลูกพืชสลับเป็นแถบ พัฒนาแหล่งน้ำและจัดระบบการให้น้ำในแปลงปลูก

**การปลูกไม้ผล** ขุดหลุมปลูกขนาด 50x50x50 เซนติเมตร ปรับปรุงหลุมปลูกด้วยปุ๋ยหมักหรือปุ๋ยคอก 20-35 กิโลกรัม/หลุม ร่วมกับปุ๋ยเคมีหรือปุ๋ยอินทรีย์น้ำ มีระบบอนุรักษ์ดิน

และน้ำ เช่น ทำคันดิน ทำชั้นบันได ปลุกพืชคลุมดิน มีวัสดุคลุมดิน ปลุกพืชแซม ทำแนวรั้วหรือฐานหญ้าแฝกเฉพาะคัน ในช่วงเจริญเติบโตก่อนและหลังเก็บผลผลิต ใช้ปุ๋ยหมักหรือปุ๋ยคอกร่วมกับปุ๋ยเคมีหรือปุ๋ยอินทรีย์น้ำตามชนิดพืชปลูก พัฒนาแหล่งน้ำและจัดระบบการให้น้ำในแปลงปลูก

5) กลุ่มดินทรายหนาปานกลาง (กลุ่มชุดดินที่ 41 และ 41B (ความลาดชัน 2-5 เปอร์เซ็นต์)) มีเนื้อที่ 3,285 ไร่ หรือร้อยละ 4.76 ของพื้นที่ตำบลเนินขาม เป็นกลุ่มดินที่เกิดจากการสลายตัวของหินปูนอยู่กับที่หรือถูกเคลื่อนย้ายมาในระยะทางไม่ไกลนักของตะกอนเนื้อหยาบหรือจากวัตถุต้นกำเนิดดินพวกตะกอนลำน้ำ ทับอยู่บนชั้นดินที่เกิดจากการสลายตัวของหินปูน หรือดินที่เกิดจากวัตถุต้นกำเนิดต่างชนิดต่างยุค ในบริเวณพื้นที่ตอนที่มีลักษณะค่อนข้างราบเรียบจนถึงลูกคลื่นลอนลาด เป็นกลุ่มดินลึกที่มีการระบายน้ำดีถึงดีปานกลาง เนื้อดินช่วง 50 ซม. ตอนบนเป็นดินทรายหรือดินทรายปนดินร่วน ปฏิกริยาดินเป็นกรดจัดถึงเป็นกรดจัดมาก มีค่าความเป็นกรดเป็นด่างประมาณ 4.5-5.5 ส่วนชั้นดินถัดลงไปเป็นดินร่วนปนทราย สีดินเป็นสีน้ำตาลอ่อนหรือสีเหลืองปนสีน้ำตาล บางพื้นที่อาจพบจุดประในดินชั้นล่าง ปฏิกริยาดินเป็นกรดปานกลางถึงเป็นกลาง มีค่าความเป็นกรดเป็นด่างประมาณ 6.0-7.0 ดินมีความอุดมสมบูรณ์ตามธรรมชาติต่ำ ปัจจุบันพื้นที่บริเวณนี้ส่วนใหญ่ใช้ปลูกพืชไร่ต่างๆ เช่น มันสำปะหลัง อ้อย ข้าวโพด เป็นต้น

**ปัญหาสำคัญในการใช้ประโยชน์ที่ดิน** ได้แก่ เนื้อดินค่อนข้างเป็นทรายจัด พืชที่ปลูกมีโอกาสเสี่ยงต่อการขาดแคลนน้ำได้ง่าย แต่ถ้ามีฝนตกมากดินชั้นบนจะแฉะ ดินมีความอุดมสมบูรณ์ต่ำมาก บริเวณที่มีความลาดชันสูงจะเกิดการชะล้างพังทลายได้ง่าย

#### แนวทางการจัดการ

**การปลูกพืชไร่หรือพืชผัก** จัดระบบการปลูกพืชหมุนเวียนตลอดทั้งปี ปรับปรุงบำรุงดินด้วยปุ๋ยหมักหรือปุ๋ยคอก 3-4 ตัน/ไร่หรือไถกลบปุ๋ยพืชสด (หวานเมล็ดถั่วพุ่ม 10-12 กิโลกรัม/ไร่ เมล็ดถั่วพุ่ม 8-10 กิโลกรัม/ไร่ หรือปอเทือง 6-8 กิโลกรัม/ไร่ ไถกลบระยะออกดอกปล่อยไว้ 1-2 สัปดาห์) ร่วมกับการใช้ปุ๋ยเคมีหรือปุ๋ยอินทรีย์น้ำ มีวัสดุคลุมดิน ปลุกพืชหมุนเวียนหรือปลุกพืชสลับเป็นแถบ พัฒนาแหล่งน้ำและจัดระบบการให้น้ำในแปลงปลูก ในพื้นที่ต่ำควรทำร่องหรือทางระบายน้ำ เพื่อป้องกันน้ำท่วมขังบริเวณรากพืช

**การปลูกไม้ผล** ขุดหลุมปลูกขนาด 75x75x75 เซนติเมตร ปรับปรุงหลุมปลูกด้วยปุ๋ยหมักหรือปุ๋ยคอก 25-50 กิโลกรัม/หลุม ทำร่องระบายน้ำระหว่างแถวปลูกเพื่อป้องกันน้ำท่วมขัง ปลุกพืชคลุมดิน มีวัสดุคลุมดิน ปลุกพืชแซม ทำแนวรั้วหรือฐานหญ้าแฝกเฉพาะคัน พัฒนา

แหล่งน้ำและระบบการให้น้ำในแปลงปลูก ในช่วงเจริญเติบโตก่อนและหลังเก็บผลผลิต ใช้ปุ๋ยหมักหรือปุ๋ยคอกร่วมกับปุ๋ยเคมีหรือปุ๋ยอินทรีย์น้ำตามชนิดพืชปลูก พัฒนาแหล่งน้ำและจัดระบบการให้น้ำในแปลงปลูก

6) กลุ่มดินต้นถึงชั้นเศษหิน การระบายน้ำดี (กลุ่มชุดดินที่ 48C (ความลาดชัน 5-12 เปอร์เซ็นต์) และ 48D (ความลาดชัน 12-20 เปอร์เซ็นต์) มีเนื้อที่ 312 ไร่ หรือร้อยละ 0.45 ของพื้นที่ตำบลเนินขาม เป็นกลุ่มดินที่เกิดจากการสลายตัวผุพังอยู่กับที่หรือถูกเคลื่อนย้ายมาในระยะทางไม่ไกลนักของวัตถุต้นกำเนิดดินที่มาจากหินเนื้อค่อนข้างหยาบ บนบริเวณพื้นที่ค่อนข้างลักษณะเป็นลูกคลื่นลอนลาดจนถึงเนินเขา เป็นดินต้นถึงชั้นเศษหินหนาแน่นภายในความลึก 50 เซนติเมตร เป็นดินที่มีการระบายน้ำดี เนื้อดินบนส่วนใหญ่เป็นดินร่วนปนทราย ส่วนดินล่างเป็นดินร่วนปนทรายปนเศษหิน สีดินเป็นสีน้ำตาล สีเหลืองหรือสีแดง ดินมีความอุดมสมบูรณ์ตามธรรมชาติต่ำ ปฏิกริยาดินเป็นกรดจัดมากถึงเป็นกลาง มีค่าความเป็นกรดเป็นด่างประมาณ 5.0-7.0 ปัจจุบันพื้นที่บริเวณดังกล่าวเป็นป่าเบญจพรรณ ป่าเต็งรังหรือป่าละเมาะและทุ่งหญ้าธรรมชาติบางแห่งใช้ปลูกพืชไร่ ไม้โตเร็ว

**ปัญหาสำคัญในการใช้ประโยชน์ที่ดิน** ได้แก่ เป็นดินต้น บริเวณที่มีความลาดชันสูงเกิดการชะล้างพังทลายได้ง่าย นอกจากนี้ดินมีความอุดมสมบูรณ์ต่ำอีกด้วย

#### แนวทางการจัดการ

พื้นที่ดินต้นมากหรือมีก้อนกรวดหรือลูกรังบริเวณหน้าดินมาก ไม่ควรนำมาใช้ประโยชน์ ปล่อยให้กลายเป็นป่า พื้นที่เลี้ยงสัตว์หรือปลูกไม้ใช้สอยโตเร็ว

**การปลูกพืชไร่หรือพืชผัก** เลือกพื้นที่ที่มีหน้าดินหนาและมีสภาพพื้นที่ค่อนข้างราบเรียบ จัดระบบการปลูกพืชให้หมุนเวียนตลอดทั้งปีและปลูกพืชบำรุงดินร่วมอยู่ด้วย ปรับปรุงบำรุงดินด้วยปุ๋ยหมักหรือปุ๋ยคอก 3-4 ตัน/ไร่ หรือไถกลบปุ๋ยพืชสด (หวานเมล็ดถั่วพุ่ม 10-12 กิโลกรัม/ไร่ เมล็ดถั่วพุ่ม 8-10 กิโลกรัมต่อไร่ หรือปอเทือง 6-8 กิโลกรัมต่อไร่ ไถกลบระยะออกดอก ปล่อยให้ 1-2 สัปดาห์) ร่วมกับการใช้ปุ๋ยเคมีหรือปุ๋ยอินทรีย์น้ำ ไถพรวนและปลูกพืชตาม

แนวระดับ มีวัสดุคลุมดินหรือทำแนวรั้วหญ้าแฝก พัฒนาแหล่งน้ำและจัดระบบการให้น้ำในแปลงปลูก

**การปลูกไม้ผล** ขุดหลุมปลูกขนาด 75x75x75 เซนติเมตร ปรับปรุงหลุมปลูกด้วยหน้าดินร่วมกับปุ๋ยหมักหรือปุ๋ยคอก 25-50 กิโลกรัม/หลุม มีระบบอนุรักษ์ดินและน้ำ เช่น การสร้างคันดิน ทำขั้นบันได ทำฐานปลูกเฉพาะต้น ปลูกพืชคลุมดิน ทำแนวรั้วหรือทำฐานหญ้าแฝกเฉพาะต้น ในช่วงเจริญเติบโตก่อนเก็บผลผลิตและภายหลังเก็บผลผลิต ใช้ปุ๋ยหมักหรือปุ๋ยคอกร่วมกับปุ๋ยเคมีหรืออินทรีย์น้ำตามชนิดพืชปลูก พัฒนาแหล่งน้ำและจัดระบบการให้น้ำในแปลงปลูก

7) **กลุ่มดินลึกลับกลาง ความลาดชันสูง** (กลุ่มชุดดินที่ 56B มีความลาดชัน 2-5 เปอร์เซ็นต์, 56BI มีความลาดชัน 2-5 เปอร์เซ็นต์และอยู่ในเขตชลประทาน, 56C มีความลาดชัน 5-12 เปอร์เซ็นต์ และ 56CI มีความลาดชัน 5-12 เปอร์เซ็นต์และอยู่ในเขตชลประทาน) มีเนื้อที่ 4,144 ไร่ หรือร้อยละ 6.01 ของพื้นที่ตำบลเนินขาม เป็นกลุ่มดินที่เกิดจากการสลายตัวผุพังอยู่กับที่ หรือถูกเคลื่อนย้ายมาในระยะทางไม่ไกลนักของวัตถุต้นกำเนิดดินที่มาจากหินตะกอนเนื้อหยาบ บนบริเวณพื้นที่ดอน มีลักษณะเป็นลูกคลื่นลอนลาดจนถึงเนินเขา เป็นดินลึกลับกลางถึงชั้นเศษหินหรือชั้นหินพื้น ดินมีการระบายน้ำดี เนื้อดินตอนบนเป็นดินร่วนหรือดินร่วนปนทราย ส่วนดินล่างตอนบนเป็นดินร่วนปนทรายถึงดินร่วนเหนียวปนทรายและพบชั้นเศษหินหนาแน่นระยะความลึก 50-100 เซนติเมตร สีดินเป็นสีน้ำตาล สีเหลืองหรือสีแดง ดินมีความอุดมสมบูรณ์ตามธรรมชาติต่ำ ปฏิกริยาดินเป็นกรดจัดมากถึงกรดปานกลาง มีค่าความเป็นกรดเป็นด่างประมาณ 5.0-6.0 ปัจจุบันพื้นที่บริเวณนี้ส่วนใหญ่ใช้ปลูกพืชไร่ต่างๆ เช่น มันสำปะหลัง อ้อย ข้าวโพด เป็นต้น

**ปัญหาสำคัญในการใช้ประโยชน์ที่ดิน** คือ ดินลึกลับกลางถึงชั้นหินพื้น เศษหินก้อนกรวดหรือลูกรัง ดินมีความอุดมสมบูรณ์ค่อนข้างต่ำและอาจเกิดการชะล้างพังทลายได้ง่าย ถ้าปลูกพืชในบริเวณที่มีความลาดชันมากๆ โดยไม่มีการอนุรักษ์ดินและน้ำที่เหมาะสม

### แนวทางการจัดการ

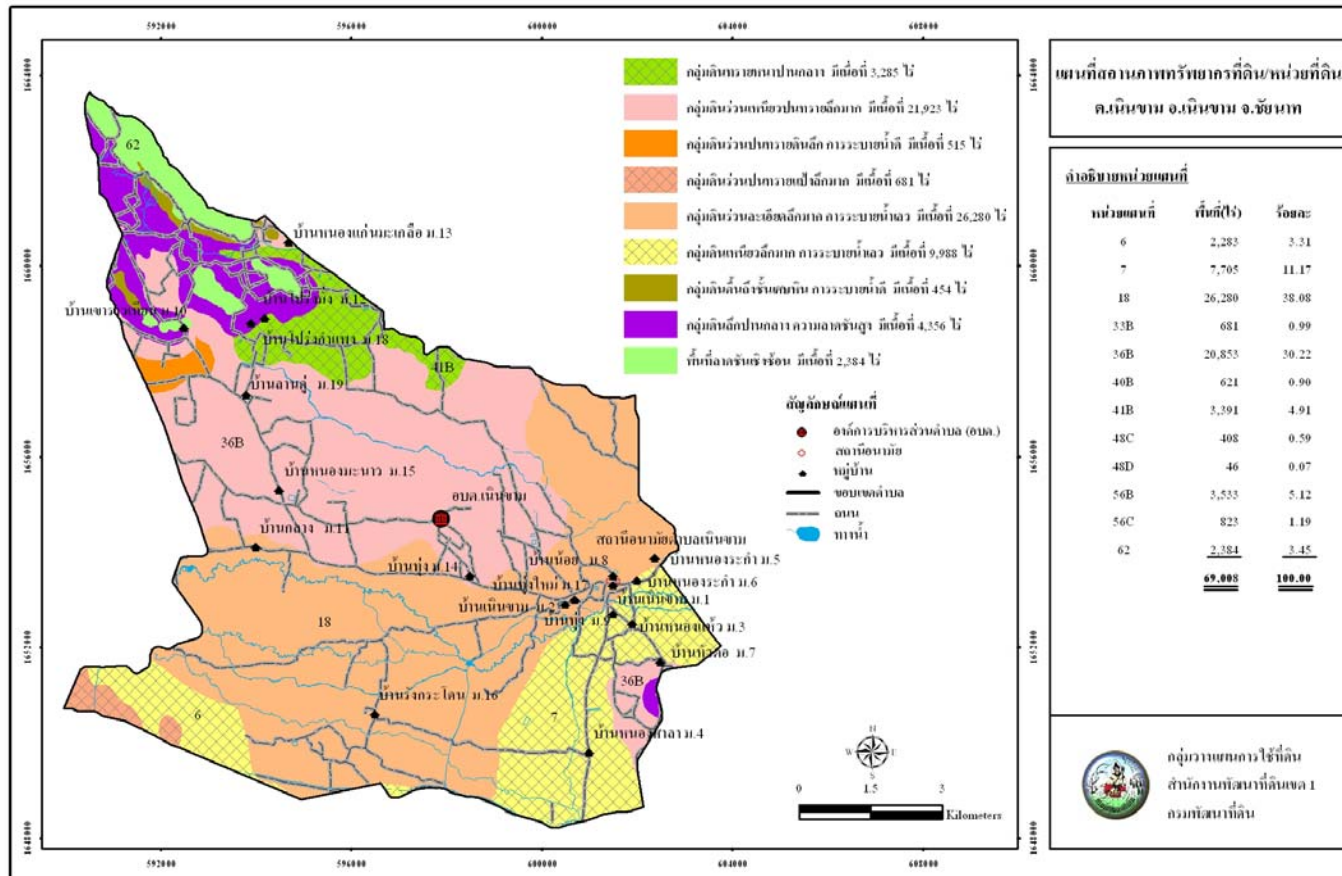
**การปลูกพืชไร่หรือพืชผัก** เลือกพื้นที่ที่ค่อนข้างราบเรียบ จัดระบบการปลูกพืชให้หมุนเวียนตลอดทั้งปี ปรับปรุงดินด้วยปุ๋ยหมักหรือปุ๋ยคอก 2-3 ตัน/ไร่ หรือไถกลบด้วยปุ๋ยพืชสด (หวานเมล็ดถั่วพรี 8-10 กิโลกรัม/ไร่ เมล็ดถั่วพุ่ม 6-8 กิโลกรัม/ไร่ หรือปอเทือง 4-6 กิโลกรัม/ไร่ ไถกลบระยะออกดอก ปล่อยไว้ 1-2 สัปดาห์) ร่วมกับการใช้ปุ๋ยเคมีหรือปุ๋ยอินทรีย์น้ำ ไถพรวนและปลูกพืชตามแนวระดับ มีวัสดุคลุมดิน การปลูกพืชหมุนเวียน ปลูกพืชสลับเป็นแถบ หรือทำแนวรั้วหญ้าแฝก พัฒนาแหล่งน้ำและจัดระบบการให้น้ำในแปลงปลูก

**การปลูกไม้ผล** ขุดหลุมปลูกขนาด 50x50x50 เซนติเมตร ปรับปรุงหลุมปลูกด้วยปุ๋ยหมักหรือปุ๋ยคอก 20-35 กิโลกรัม/หลุม มีระบบอนุรักษ์ดินและน้ำเช่น การปลูกพืชคลุมดิน วัสดุคลุมดิน ปลูกพืชแซม สร้างคันดิน ทำขั้นบันได ทำแนวรั้วหรือทำฐานหญ้าแฝกเฉพาะคัน ในช่วงเจริญเติบโตก่อนและหลังเก็บผลผลิต ใช้ปุ๋ยหมักหรือปุ๋ยคอกร่วมกับปุ๋ยเคมีหรืออินทรีย์น้ำตามชนิดพืชปลูก พัฒนาแหล่งน้ำและจัดระบบการให้น้ำในแปลงปลูก

8) **พื้นที่ลาดชันเชิงซ้อน** (กลุ่มชุดดินที่ 62) มีเนื้อที่ 2,278 ไร่ หรือร้อยละ 3.30 ของพื้นที่ตำบลเนินขาม เป็นกลุ่มดินที่ประกอบด้วยพื้นที่ภูเขาและเทือกเขาซึ่งมีความลาดชันมากกว่า 35 เปอร์เซ็นต์ ดินที่พบบริเวณดังกล่าวมีทั้งดินลึกและดินตื้น ลักษณะของเนื้อดินและความอุดมสมบูรณ์ตามธรรมชาติแตกต่างกันไปแล้วแต่ชนิดของหินต้นกำเนิดในบริเวณนั้น มักมีเศษหิน ก้อนหินหรือพื้นโผล่กระจัดกระจายทั่วไป ส่วนใหญ่ยังปกคลุมด้วยป่าไม้ประเภทต่างๆ แต่บางบริเวณเกิดการชะล้างพังทลายของหน้าดิน จนบางแห่งเหลือแต่หินโผล่

กลุ่มดินนี้ไม่ควรนำมาใช้ประโยชน์ทางการเกษตร เนื่องจากมีปัญหาหลายประการที่มีผลกระทบต่อระบบนิเวศน์ ควรสงวนไว้เป็นป่าตามธรรมชาติเพื่อรักษาแหล่งต้นน้ำลำธาร





รูปที่ 3-1 แผนที่สถานภาพทรัพยากรที่ดินหน่วยที่ดิน ตำบลนิคมสาม อำเภอนิคมสาม จังหวัดชัยนาท

ที่มา : สำนักสำรวจรังวัดและวางเขตการใช้ที่ดิน พ.ศ.2550

ตารางที่ 3-1 สมบัติทางกายภาพและเคมีของดิน ตำบลเนินขาม อำเภอเนินขาม จังหวัดชัยนาท

หน่วยที่ดิน	เนื้อดิน		การระบายน้ำ	ระดับความ อุดมสมบูรณ์	ระดับ CEC	ระดับ % BS	ความลึก (ซม.)	pH		%ความ ลาดชัน	สภาพพื้นที่	เนื้อที่	
	บน	ล่าง						บน	ล่าง			ไร่	ร้อยละ
7	ดินเหนียว ดินร่วนเหนียว หรือดินร่วนเหนียวปนทราย	ดินเหนียว หรือดินร่วน เหนียว	เลว - ค่อนข้าง เลว	ปานกลาง	ปานกลาง	สูง	>150	6.0-7.0	6.5-8.0	0-2	ค่อนข้าง ราบเรียบ	9,883	14.32
18	ดินร่วนปนทรายหรือดิน ร่วน	ดินร่วนเหนียวปนทราย หรือดินร่วนเหนียว	เลว - ค่อนข้าง เลว	ค่อนข้างต่ำ - ปานกลาง	สูง	ปานกลาง	>150	5.5-6.0	6.0-7.5	0-2	ค่อนข้าง ราบเรียบ	26,668	38.64
36B	ดินร่วนปนทราย	ดินร่วนเหนียวปนทราย	ดี	ค่อนข้างต่ำ- ปานกลาง	ปานกลาง	ปานกลาง	>150	5.0-7.0	5.0-7.0	2-5	ลูกคลื่นลอน ลาดเล็กน้อย	21,923	31.77
40B	ดินร่วนปนทราย หรือ ดิน ทรายปนดินร่วน	ดินร่วนปนทราย	ดี-ดีปานกลาง	ค่อนข้างต่ำ	สูง	ต่ำ	>150	5.0-7.0	5.0-7.0	2-5	ลูกคลื่นลอน ลาดเล็กน้อย	515	0.75
41B	ดินทราย หรือดินทรายปน ดินร่วน	ดินทราย หรือดินทราย ปนดินร่วน และเป็นดิน ร่วนปนทรายถึงดินร่วน เหนียวปนทรายที่ระดับ ความลึกมากกว่า 50 ซม.	ดี-ดีมาก	ค่อนข้างต่ำ	ต่ำ	ปานกลาง	>150	4.5-5.5	6.0-7.0	2-5	ลูกคลื่นลอน ลาดเล็กน้อย	3,285	4.76
48C	ดินร่วนปนทราย หรือ ดิน ทรายปนดินร่วน	ดินร่วนปนทรายที่มีเศษ หินปะปนมาก	ดี-ดีมาก	ค่อนข้างต่ำ	สูง	ต่ำ	<50	5.0-7.0	5.0-7.0	5-12	ลูกคลื่นลอน ลาด	302	0.44

ตารางที่ 3-1 (ต่อ)

หน่วยที่ดิน	เนื้อดิน		การระบายน้ำ	ระดับความ อุดมสมบูรณ์	ระดับ CEC	ระดับ % BS	ความลึก (ซม.)	pH		%ความ ลาดชัน	สภาพพื้นที่	เนื้อที่	
	บน	ล่าง						บน	ล่าง			ไร่	ร้อยละ
48D	ดินร่วนปนทราย หรือ ดิน ทรายปนดินร่วน	ดินร่วนปนทรายที่มีเศษ หินมาก	ดี-ดีมาก	ค่อนข้างต่ำ	สูง	ต่ำ	<50	5.0-7.0	5.0-7.0	12-20	ลูกคลื่นลอน ชัน	10	0.01
56B	ดินร่วนปนทราย หรือดิน ร่วนเหนียวปนทราย	ดินร่วนปนทราย หรือดิน ร่วนเหนียวปนทราย และ พบเศษหินมากภายใน	ดี	ค่อนข้างต่ำ	ต่ำ	ต่ำ	50-100	5.0-6.0	5.0-6.0	2-5	ลูกคลื่นลอน ลาดเล็กน้อย	3,427	4.97
56C	ดินร่วนปนทราย หรือดิน ร่วนเหนียวปนทราย	ดินร่วนปนทราย หรือดิน ร่วนเหนียวปนทราย และ พบเศษหินมากภายใน	ดี	ค่อนข้างต่ำ	ต่ำ	ต่ำ	50-100	5.0-6.0	5.0-6.0	5-12	ลูกคลื่นลอน ลาด	717	1.04
62	-	-	-	-	-	-	-	-	-	>35	เป็นภูเขา หรือพื้นที่มี ความลาดชัน มากกว่า 35 เปอร์เซ็นต์	2,278	3.30
<b>รวม</b>											<b>69,008</b>	<b>100.00</b>	

ที่มา : สำนักสำรวจดินและวางแผนการใช้ที่ดิน

### 3.2 ทรัพยากรน้ำ

#### 3.2.1 แหล่งน้ำธรรมชาติ

แหล่งน้ำธรรมชาติที่สำคัญได้แก่ ห้วยเนินขาม ห้วยสุขเดือนห้าและห้วยวังแถม

#### 3.2.2 แหล่งน้ำที่สร้างขึ้น

แหล่งน้ำที่สร้างขึ้นที่สำคัญได้แก่ ฝาย บ่อน้ำตื้น บ่อบาดาล สระน้ำและระบบประปาหมู่บ้านเพื่อใช้ประโยชน์ในการอุปโภคบริโภค

### 3.3 ทรัพยากรป่าไม้

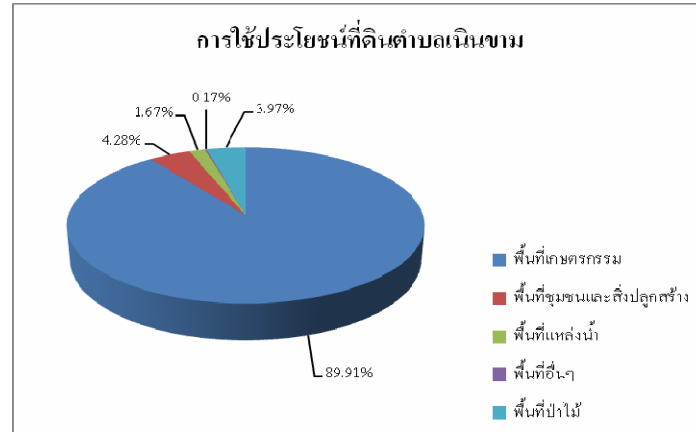
จากข้อมูลแผนที่เขตป่าไม้ถาวรของกรมพัฒนาที่ดินและแผนที่เขตป่าสงวนแห่งชาติของกรมป่าไม้ เพื่อแสดงพื้นที่ป่าไม้ตามกฎหมาย พบว่า ตำบลเนินขาม มีพื้นที่บางส่วนอยู่ในเขตป่าสงวนแห่งชาติป่าเขาราวเทียน โดยพื้นที่ป่าสงวนแห่งชาติทั้งหมดเป็นป่าไม้เพื่อการอนุรักษ์ (โซน C) จำนวน 2,230 ไร่หรือร้อยละ 3.23 ของพื้นที่ตำบล ซึ่งปัจจุบันมีสภาพเป็นป่าไม้เสื่อมโทรมจำนวน 1,906 ไร่หรือร้อยละ 0.47 ของพื้นที่ตำบล

นอกจากนี้ยังมีพื้นที่ที่มีสภาพเป็นป่าไม้เสื่อมโทรมอยู่นอกเขตป่าไม้ตามกฎหมายอยู่ 834 ไร่หรือร้อยละ 1.21 ของพื้นที่ตำบล พบอยู่บริเวณทางด้านทิศเหนือของตำบล

หมายเหตุ : จากการวิเคราะห์แผนที่มาตราส่วน 1: 50,000 โดยวิธีซ้อนทับด้วยระบบสารสนเทศภูมิศาสตร์

### 3.4 สภาพการใช้ที่ดิน

จากการสำรวจการใช้ประโยชน์ที่ดินของตำบลเนินขาม อำเภอเนินขาม จังหวัดชัยนาท ในปี พ.ศ. 2552 โดยส่วนวิเคราะห์สภาพการใช้ที่ดินที่ 1 สำนักสำรวจดินและวางแผนการใช้ที่ดินพบว่า ตำบลเนินขาม มีเนื้อที่มากที่สุดของทั้งอำเภอ มีเนื้อที่ทั้งหมดถึง 69,008 ไร่ และมีการใช้ประโยชน์ที่ดินจำแนกเป็น 5 ประเภท โดยเป็นพื้นที่ประเภทเกษตรกรรมสูงเป็นอันดับหนึ่งมีเนื้อที่ 62,038 ไร่หรือร้อยละ 89.91 ของพื้นที่ตำบล ส่วนใหญ่ถูกใช้เป็นที่นาข้าวถึง 21,936 ไร่ รองลงมาคือ พื้นที่ประเภทชุมชนและสิ่งก่อสร้าง มีเนื้อที่ประมาณ 2,953 ไร่หรือร้อยละ 4.28 พื้นที่ประเภทป่าไม้ มีเนื้อที่ประมาณ 2,739 ไร่ หรือร้อยละ 3.97 ของพื้นที่ตำบล พื้นที่ประเภทแหล่งน้ำ มีเนื้อที่ 1,164 ไร่หรือร้อยละ 1.67 ของพื้นที่ทั้งตำบล และพื้นที่อื่นๆ จัดเป็นลำดับสุดท้ายทั้งหมดถูกใช้เป็นที่บ่อทราย มีเนื้อที่ประมาณ 114 ไร่ หรือร้อยละ 0.17 ของพื้นที่ตำบล สรุปได้ตามรูปที่ 3-2



รูปที่ 3-2 สัดส่วนการใช้ประโยชน์ที่ดินตำบลเนินขาม

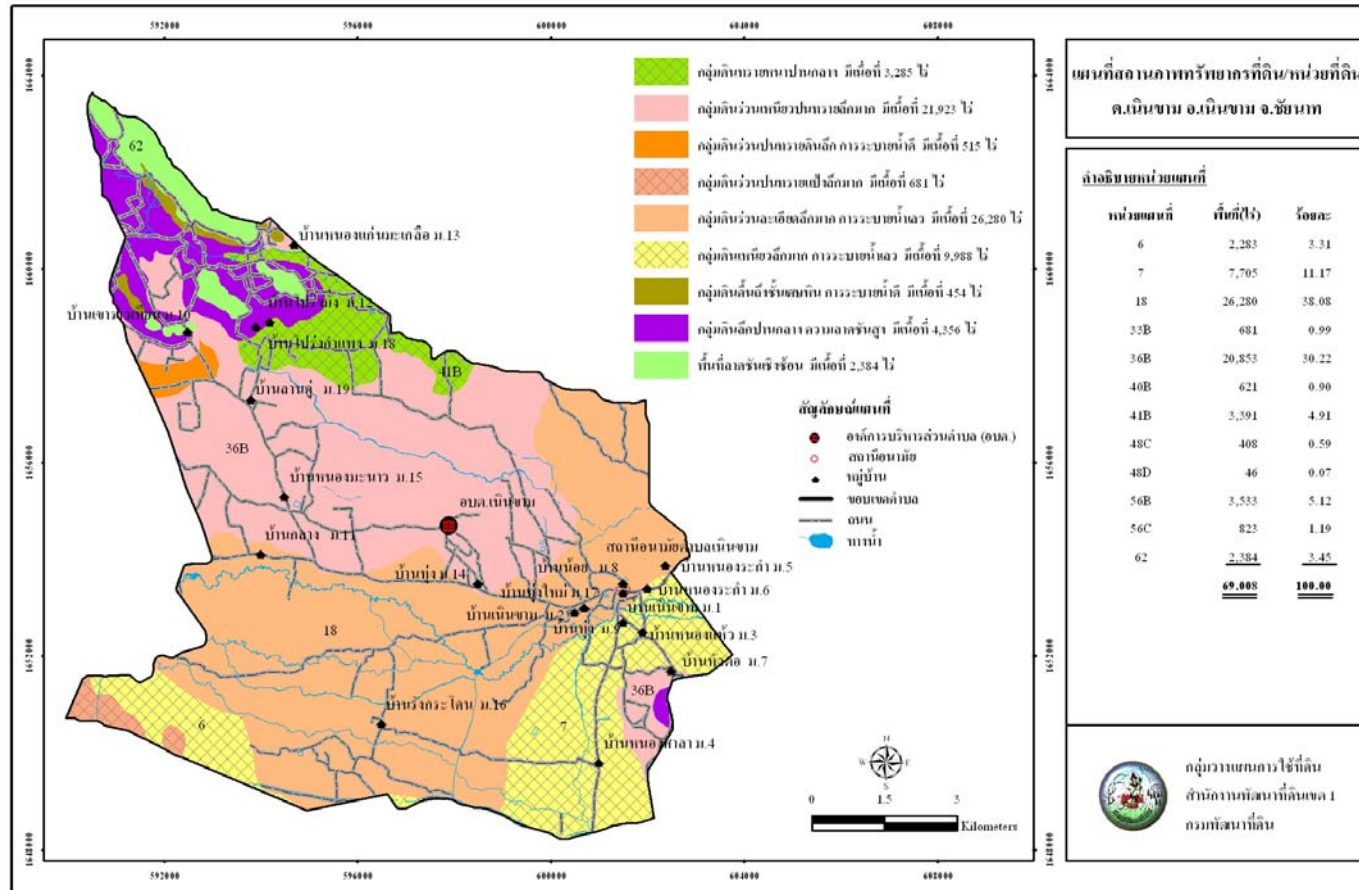
สามารถสรุปสภาพการใช้ที่ดินตามประเภทต่างๆในปัจจุบันของ ตำบลเนินขาม ได้ดังนี้

ตารางที่ 3-2 สภาพการใช้ที่ดินตามประเภทต่างๆในปัจจุบันของ ตำบลเนินขาม อำเภอเนินขาม จังหวัดชัยนาท

ประเภทการใช้ที่ดิน	เนื้อที่	
	ไร่	ร้อยละ
<b>1. พื้นที่เกษตรกรรม</b>	<b>62,038</b>	<b>89.91</b>
- นา	31,448	45.53
- อ้อย	27,057	39.21
- ไม้ยืนต้นผสม	1,767	2.56
- ไม้ผลผสม	644	0.93
- ข้าวโพด	494	0.72
- พืชไร่ผสม	405	0.59
- พืชผัก	185	0.27
- สถานที่เพาะเลี้ยงปลา	38	0.06
<b>2. พื้นที่ชุมชนและสิ่งปลูกสร้าง</b>	<b>2,953</b>	<b>4.28</b>
- หมู่บ้าน/ไม้ผลผสม	1,595	2.31
- ถนน	515	0.75
- หมู่บ้าน	333	0.48
- หมู่บ้าน/ไม้ยืนต้นผสม	195	0.28
- โรงงานอุตสาหกรรม	187	0.27
- สถานที่ราชการและสถาบันต่างๆ	128	0.19
<b>3. พื้นที่ป่าไม้</b>	<b>2,739</b>	<b>3.97</b>
- ป่าผลัดใบรอสภาพฟื้นฟู	2,739	3.97

## ตารางที่ 3-2 (ต่อ)

ประเภทการใช้ที่ดิน	เนื้อที่	
	ไร่	ร้อยละ
<b>4. พื้นที่แหล่งน้ำ</b>	<b>1,164</b>	<b>1.67</b>
- คลองชลประทาน	512	0.74
- บ่อน้ำในไร่นา	410	0.58
- แม่น้ำลำคลอง	209	0.30
- อ่างเก็บน้ำ	19	0.03
- หนอง บึง ทะเลสาบ	14	0.02
<b>5. พื้นที่อื่นๆ</b>	<b>114</b>	<b>0.17</b>
- บ่อทราย	114	0.17
<b>รวม</b>	<b>69,008</b>	<b>100.00</b>



## บทที่ 4

### การประเมินคุณภาพที่ดิน

#### การประเมินคุณภาพที่ดิน

การประเมินคุณภาพที่ดิน เป็นการประเมินความเหมาะสมของที่ดินที่ได้จำแนกไว้ในแต่ละชุดดินกับประเภทการใช้ประโยชน์ที่ดิน โดยพิจารณาจากสมบัติของดินด้านกายภาพและเคมี สถานภาพเศรษฐกิจและสังคม สภาพแวดล้อมที่มีผลต่อการเจริญเติบโตของพืช รวมทั้งความยากง่ายในการใช้ประโยชน์ที่ดินในการปลูกพืชหรือประเภทการใช้ประโยชน์ที่ดิน

#### 4.1 ประเภทการใช้ประโยชน์ที่ดิน

หมายถึง ชนิดหรือระบบที่ดินด้านการเกษตร สภาพการผลิต ลักษณะการดำเนินงาน การใช้แรงงาน เทคโนโลยีและการจัดการ จากการศึกษาการใช้ประโยชน์ที่ดินที่ดำเนินการโดย ส่วนวิเคราะห์สภาพการใช้ที่ดินที่ 1 รวมทั้งนโยบายพัฒนาการเกษตรของรัฐ สภาพเศรษฐกิจและสังคม และความต้องการของท้องถิ่นในพื้นที่ตำบลเนินขาม อำเภอเนินขาม จังหวัดชัยนาท สามารถกำหนดประเภทการใช้ประโยชน์ที่ดินที่เหมาะสมได้ดังนี้

#### ตารางที่ 4-1 ประเภทการใช้ประโยชน์ที่ดินตำบลเนินขาม อำเภอเนินขาม จังหวัดชัยนาท

ประเภท	ชนิดพืช	พันธุ์	ผลผลิตเฉลี่ย (กิโลกรัมต่อไร่)
การใช้ประโยชน์ที่ดินหลัก	ข้าวเจ้า - นาปี - นาปรัง - อ้อย	ปทุมธานี 1	455
		สุพรรณบุรี 1	-
		K 84-69	7,916-9,057
		K 84-200	7,739-8,353
		K 92-80	7,219-8,724
		อุทอง 4	7,409-8,008
การใช้ประโยชน์ที่ดินทางเลือก	ข้าวโพด มันสำปะหลัง หญ้าเลี้ยงสัตว์	CPK 888	4,900-6340
			3,585
			-

ที่มา : สำนักงานเกษตรจังหวัดชัยนาทปี 2551



## 4.2 การกำหนดคุณภาพที่ดิน

คุณภาพที่ดิน (Land Qualities :LQ) ที่นำมาประเมินสำหรับการปลูกพืชในระบบของ FAO Framework ได้กำหนดไว้ 25 ชนิด สำหรับในพื้นที่ตำบลนี้อาจนำคุณภาพที่ดินมาประเมินเพียงไม่กี่ชนิด ทั้งนี้ขึ้นอยู่กับความพร้อมของข้อมูล ความแตกต่างของภูมิภาค และระดับความรุนแรงของคุณลักษณะดินที่มีผลต่อผลผลิตตลอดจนชนิดของพืช และความต้องการการใช้ประโยชน์ที่ดิน (Land Use Requirements : LUR) ดังนั้นคุณภาพที่ดินที่นำมาใช้มีดังนี้

- **ระบบอุณหภูมิ (Temperature regime :t)** คุณลักษณะที่ดินที่เป็นตัวแทน ได้แก่ ค่าอุณหภูมิเฉลี่ยในฤดูเพาะปลูกเพราะอุณหภูมิมีอิทธิพลต่อการงอกของเมล็ด การออกดอกของพืช บางชนิด และมีส่วนสัมพันธ์กับขบวนการสังเคราะห์แสง ซึ่งจะส่งผลกระทบต่อการเจริญเติบโตของพืช

- **ความชุ่มชื้นที่เป็นประโยชน์ต่อรากพืช (Moisture availability : m)** คุณลักษณะที่ดินที่เป็นตัวแทน ได้แก่ ระยะเวลาของการท่วมขังของน้ำในฤดูฝน ปริมาณน้ำฝนเฉลี่ยในรอบปีหรือความต้องการน้ำในช่วงการเจริญเติบโตของพืช และลักษณะของเนื้อดิน ซึ่งมีผลทางอ้อมในเรื่องความจุในการอุ้มน้ำที่เป็นประโยชน์ต่อพืช

- **ความเป็นประโยชน์ของออกซิเจนต่อรากพืช (Oxygen availability : o)** คุณลักษณะที่ดินที่เป็นตัวแทน ได้แก่ สภาพการระบายน้ำของดิน ทั้งนี้พืชโดยทั่วไปรากพืชต้องการออกซิเจนในขบวนการหายใจ

- **ความเป็นประโยชน์ของธาตุอาหาร (Nutrient availability : s)** คุณลักษณะที่ดินที่เป็นตัวแทน ได้แก่ ปริมาณธาตุอาหารพืชในดิน

- **สภาวะการหยั่งลึกของราก (Rooting conditions :r)** คุณลักษณะที่ดินที่เป็นตัวแทน ได้แก่ ความลึกของดิน ความลึกของระดับน้ำใต้ดิน และชั้นการหยั่งลึกของราก โดยความยากง่ายของการหยั่งลึกของรากในดินมีปัจจัยที่เกี่ยวข้อง ได้แก่ ลักษณะเนื้อดิน โครงสร้างของดิน การเกาะตัวของดิน และปริมาณกรวดหรือเศษหินที่พบในหน้าตัดดิน

- **ความเสียหายจากน้ำท่วม (Flood hazard :f)** คุณลักษณะที่ดินที่เป็นตัวแทน ได้แก่ จำนวนครั้งที่น้ำท่วมในช่วงรอบปี

- **การมีเกลือมากเกินไป (Excess of salts :x)** คุณลักษณะที่ดินที่เป็นตัวแทน ได้แก่ ปริมาณเกลืออิสระที่สะสมมากเกินไปจนเป็นอันตรายต่อการเจริญเติบโตของพืช

- **สารพิษ (Soil toxicities :z)** ระดับความลึกของชั้น jarosite ซึ่งจะมีอิทธิพลต่อปฏิกิริยาของดินจะทำให้ดินเป็นกรดจัดมาก ปริมาณซัลเฟตของเหล็กและอลูมิเนียมในดินจะสูงมากจนเป็นพิษต่อพืช ในที่นี้พิจารณาความเป็นกรดเป็นด่างของดินซึ่งจะมีผลต่อความเจริญเติบโตของพืช เนื่องจาก

ปฏิกิริยาดินจะทำให้สภาพต่างๆ ทางด้านเคมีและชีวภาพของดินถูกเปลี่ยนไปในสภาพที่เหมาะสมหรือไม่เหมาะสมต่อพืชที่ปลูกหรือมีผลต่อกิจกรรมของจุลินทรีย์ในดิน โดยกิจกรรมของจุลินทรีย์ในดินสามารถเป็นตัวควบคุมระดับของธาตุอาหารที่เป็นประโยชน์ต่อพืชได้ ด้วยสาเหตุนี้จึงต้องมีการปรับปรุงสภาพความเป็นกรดเป็นด่าง ของดิน โดยขึ้นอยู่กับชนิดของพืชที่ปลูกด้วย เพื่อให้ความเป็นกรดเป็นด่างของดินอยู่ในสภาพที่เหมาะสม

- ศักยภาพการใช้เครื่องจักร (Potential for mechanization :w) คุณลักษณะที่ดินที่เป็นตัวแทน ได้แก่ ความลาดชันของพื้นที่ ปริมาณหิน โคล่ ปริมาณก้อนหิน และการมีเนื้อดินเหนียวจัด ซึ่งปัจจัยทั้ง 4 นี้ อาจเป็นอุปสรรคต่อการไถพรวนโดยเครื่องจักร

- ความเสียหายจากการกัดกร่อน (Erosion hazard :e) คุณลักษณะ ที่ดินที่เป็นตัวแทน ได้แก่ ความลาดชันของพื้นที่

### 4.3 การจำแนกชั้นความเหมาะสมของที่ดิน

หลักการของ FAO Framework ได้จำแนกอันดับความเหมาะสมของที่ดินเป็น 2 อันดับ (Order) คือ

- (1) อันดับที่เหมาะสม(Order S : Suitability)
  - (2) อันดับที่ไม่เหมาะสม(Order N : Not Suitability )
- และจาก 2 อันดับที่ได้แบ่งย่อยออกเป็น 4 ชั้น (Class) ดังนี้

S1 : ชั้นที่มีความเหมาะสมสูง (Highly Suitable)

S2 : ชั้นที่มีความเหมาะสมปานกลาง (Moderately Suitable)

S3 : ชั้นที่มีความเหมาะสมเล็กน้อย (Marginally Suitable)

N : ชั้นที่ไม่มีความเหมาะสม (Not Suitable)

การจำแนกชั้นความเหมาะสมของที่ดินในพื้นที่ตำบลเป็นการประเมินความสามารถของดินหรือประเมินศักยภาพของดินต่อการปลูกพืชหรือประเภทการใช้ประโยชน์ที่ดินที่ได้กล่าวไว้แล้ว โดยการหาความสัมพันธ์ระหว่างคุณภาพที่ดินจากชุดดินที่ได้ทำการสำรวจไว้ในชั้นละเอียด (ส่วนสำรวจจำแนกดินที่ 1,2551) กับความต้องการปัจจัยต่างๆ ที่มีผลต่อการเจริญเติบโตและให้ผลผลิตของพืชหรือประเภทการใช้ประโยชน์ที่ดินแต่ละชนิด เพื่อจำแนกชั้นความเหมาะสมของชุดดินต่างๆ ต่อประเภทการใช้ประโยชน์ที่ดิน

ทั้งนี้ได้ทำการจำแนกชั้นความเหมาะสมของที่ดินดังกล่าวออกเป็น 4 ชั้น โดยใช้ปัจจัยหรือข้อชี้แจงต่างๆ พิจารณาผลของการจำแนกชั้นความเหมาะสมของที่ดินในพื้นที่ตำบลได้ดังตารางที่ 4-2 และการจำแนกชั้นความเหมาะสมของที่ดินดังกล่าว สามารถสรุปชุดดินและเนื้อที่ของแต่ละ

ประเภทการใช้ประโยชน์ที่ดินที่มีชั้นความเหมาะสมสูง ความเหมาะสมปานกลาง และความเหมาะสมเล็กน้อยดังตารางที่ 4-3 4-4 และ 4-5 ตามลำดับ

ตารางที่ 4-2 ชั้นความเหมาะสมของที่ดิน ตำบลเนินขาม อำเภอเนินขาม จังหวัดชัยนาท

หน่วย แผนที่ ที่ดิน	ข้าว	ข้าวโพด	อ้อย	มันสำปะหลัง	พริก	ถั่วเขียว	มะม่วง	ทุ่งหญ้าเลี้ยงสัตว์	พื้นที่ (ไร่)	ร้อยละ
7	S2ms	N	N	N	N	N	N	S1	1,681	2.80
36	N	S2msn	S2ms	S2msn	S2sn	S2msn	S2msn	S1	1,207	2.01
36B	N	S2msn	S2ms	S2msn	S2sn	S2msn	S2msn	S1	7,378	12.30
40	N	S2ms	S2ms	S3m	S2s	S2ms	S2ms	S2m	8,163	13.60
40B	N	S2ms	S2ms	S3m	S2s	S2ms	S2ms	S2m	17,330	28.89
41	N	S2msn	S2msn	S3m	S2sn	S2msn	S2msn	S2m	2,247	3.75
41B	N	S2msn	S2msn	S3m	S2sn	S2msn	S2msn	S2m	11,228	18.72
44B	N	S2msn	S3m	S2msn	S2msn	S2msn	S2msn	S1	358	0.60
48D	N	S3mr	S3mr	N	N	S3mr	S3mr	S2m	10	0.02
56B	N	N	S3mr	N	N	S3msn	S3r	S2m	2,819	4.70
56C	N	N	S3mr	N	N	S3msn	S3r	S2m	2,955	4.93
62	N	N	N	N	N	N	N	N	4,607	7.68
<b>รวม</b>									<b>59,983</b>	<b>100.00</b>

#### คำอธิบาย

- S1 = ชั้นที่มีความเหมาะสมของที่ดินสูง  
 S2 = ชั้นที่มีความเหมาะสมของที่ดินปานกลาง  
 S3 = ชั้นที่มีความเหมาะสมของที่ดินเล็กน้อย  
 N = ชั้นที่ไม่มีความเหมาะสมของที่ดิน  
 m = ข้อจำกัดของดินเนื่องจากความชุ่มชื้นที่เป็นประโยชน์ต่อพืช  
 o = ข้อจำกัดของดินเนื่องจากความเป็นประโยชน์ของออกซิเจนต่อรากพืช  
 s = ข้อจำกัดของดินเนื่องจากความเป็นประโยชน์ของธาตุอาหารพืช  
 n = ข้อจำกัดของดินเนื่องจากความจุในการดูดซับธาตุอาหาร  
 r = ข้อจำกัดของที่ดินเนื่องจากเป็นอุปสรรคต่อการหยั่งลึกของราก  
 x = ข้อจำกัดของที่ดินเนื่องจากมีเกลือมากเกินไป  
 k = ข้อจำกัดของที่ดินเนื่องจากสภาวะเขตกรรม

ตารางที่ 4-3 ชั้นความเหมาะสมสูง (S1) ของที่ดินแต่ละประเภทการใช้ประโยชน์ที่ดิน ตำบลเนินขาม  
อำเภอเนินขาม จังหวัดชัยนาท

การใช้ประโยชน์ที่ดิน	ชุดดิน
1. ข้าว	-
2. ข้าวโพด	-
3. อ้อย	-
4. มันสำปะหลัง	-
5. พริก	-
6. ถั่วเขียว	-
7. มะม่วง	-
8. ส้มโอ	-
9. ทุ่งหญ้าเลี้ยงสัตว์	7, 36, 36B, 44B

ตารางที่ 4-4 ชั้นความเหมาะสมปานกลาง (S2) ของที่ดินแต่ละประเภทการใช้ประโยชน์ที่ดิน  
ตำบลเนินขาม อำเภอเนินขาม จังหวัดชัยนาท

การใช้ประโยชน์ที่ดิน	ชุดดิน
1. ข้าว	7
2. ข้าวโพด	36, 36B, 40, 40B, 41, 41B, 44B
3. อ้อย	36, 36B, 40, 40B, 41, 41B,
4. มันสำปะหลัง	36, 36B, 44B
5. พริก	36, 36B, 40, 40B, 41, 41B, 44B
6. ถั่วเขียว	36, 36B, 40, 40B, 41, 41B, 44B
7. มะม่วง	36, 36B, 40, 40B, 41, 41B, 44B
8. ส้มโอ	36, 36B, 44B
9. ทุ่งหญ้าเลี้ยงสัตว์	40, 40B, 41, 41B, 48D, 56B, 56C

ตารางที่ 4-5 ชั้นความเหมาะสมเล็กน้อย (S3) ของที่ดินแต่ละประเภทการใช้ประโยชน์ที่ดิน  
ตำบลเนินขาม อำเภอเนินขาม จังหวัดชัยนาท

การใช้ประโยชน์ที่ดิน	ชุดดิน
1. ข้าว	-
2. ข้าวโพด	48D
3. อ้อย	44B, 48D, 56B, 56C
4. มันสำปะหลัง	40, 40B, 41, 41B
5. พริก	-
6. ถั่วเขียว	48D, 56B, 56C
7. มะม่วง	48D, 56B, 56C
8. ส้มโอ	40, 40B, 41, 41B
9. พุ่มหญ้าเลี้ยงสัตว์	-

## บทที่ 5

### ศักยภาพของพื้นที่ปัญหา – ความต้องการและทัศนคติของเกษตรกร

ศักยภาพของพื้นที่และความต้องการของเกษตรกร ได้จากการศึกษาและวิเคราะห์ข้อมูลปฐมภูมิที่สำรวจได้ในพื้นที่ตำบลและข้อมูลทุติยภูมิ รายงานแผนพัฒนาการเกษตร แผนพัฒนา 3 ปีและแผนยุทธศาสตร์การพัฒนาระบบการบริการส่วนตำบลและหรือเทศบาล โดยแบ่งการศึกษาออกเป็น 3 ส่วนได้แก่ ส่วนที่ 1 ทัศนคติของเกษตรกรด้านการใช้และพัฒนาที่ดิน ส่วนที่ 2 ปัญหาของเกษตรกร(ปัญหาด้านการประกอบอาชีพและปัญหาด้านการครองชีพ)และความต้องการของเกษตรกร(ความต้องการด้านการประกอบอาชีพและความต้องการด้านการครองชีพ)ส่วนที่ 3 ศักยภาพของพื้นที่(จุดแข็ง จุดอ่อน โอกาสและข้อจำกัดของพื้นที่)

#### 5.1 ทัศนคติของเกษตรกรด้านการใช้และการพัฒนาที่ดิน

จากการสำรวจเกษตรกรตัวอย่างเกี่ยวกับทัศนคติด้านการใช้และการพัฒนาที่ดิน พบว่าเกษตรกรส่วนใหญ่ปลูกข้าว มันสำปะหลังและอ้อยโรงงาน โดยอยู่นอกเขตชลประทานสภาพดินที่ใช้ทำการเกษตรในปัจจุบันส่วนใหญ่เป็นดินร่วนปนทรายและดินเหนียวปนทรายหากสภาพดินเสื่อมโทรมเกษตรกรตัวอย่างส่วนใหญ่มีวิธีการแก้ไขปัญหาด้วยการใส่ปุ๋ยหมักหรือปุ๋ยคอก ใส่ปุ๋ยเคมีและใส่ปุ๋ยชีวภาพ ในด้านแหล่งน้ำที่ใช้ในการทำการเกษตร เกษตรกรตัวอย่างส่วนใหญ่จะใช้น้ำฝนโดยในบางพื้นที่จะใช้น้ำจากห้วยคลอง เกี่ยวกับปัญหาภัยแล้งหรือขาดแคลนน้ำในพื้นที่ทำการเกษตร เกษตรกรตัวอย่างร้อยละ 59.46 ของเกษตรกรตัวอย่างทั้งหมดไม่ประสบปัญหาที่มีเกษตรกรร้อยละ 40.54 ที่ประสบปัญหาโดยเกษตรกรส่วนใหญ่จะประสบปัญหาทุกปี ส่วนปัญหาน้ำท่วมมีเกษตรกรตัวอย่างร้อยละ 59.46 ของเกษตรกรตัวอย่างทั้งหมดที่ประสบปัญหาโดยส่วนใหญ่จะประสบปัญหาน้ำท่วม 1-2 ปีต่อครั้ง ในด้านความต้องการที่จะเปลี่ยนแปลงชนิดพืชที่ปลูกอยู่เดิมเป็นพืชอุตสาหกรรมเช่น อ้อยโรงงาน มันสำปะหลัง ยางพารา ยูคาลิปตัส ไม้ผลหรือสบู่ดำ เกษตรกรตัวอย่างส่วนใหญ่ไม่ต้องการเปลี่ยนแปลงหรือร้อยละ 94.59 ของเกษตรกรตัวอย่างทั้งหมดโดยให้เหตุผลว่าพืชที่ปลูกมีโรงงานรับซื้อ ปลูกและดูแลรักษาง่ายและไม่ต้องให้เงินทุนมาก ในด้านความสนใจต่อพืชชนิดใหม่หรือพันธุ์ใหม่หรือเทคโนโลยีใหม่เกษตรกรตัวอย่างร้อยละ 78.38 มีความสนใจและมีความสนใจในการทำเกษตรอินทรีย์แบบใช้สารเคมีระดับปลอดภัยและปัจจุบันการทำเกษตรอินทรีย์ในตำบลเริ่มแพร่หลายมากขึ้น นอกจากนี้เกษตรกรตัวอย่างร้อยละ 83.78 ยังมีความสนใจในการทำเกษตรแบบพอเพียงเกี่ยวกับการรวมกลุ่มกันผลิตหรือขายผลผลิตทางการเกษตร เกษตรกรตัวอย่างร้อยละ 67.57 ของเกษตรกรตัวอย่างทั้งหมดไม่มีการรวมกลุ่มกันผลิตหรือขายผลผลิตซึ่งทำให้ขาดอำนาจในการต่อรองราคาสินค้า สำหรับแนวทางในการ

เพิ่มผลผลิตทางการเกษตรมีเกษตรกรตัวอย่างร้อยละ 97.30 ของเกษตรกรตัวอย่างทั้งหมดที่ทราบ แนวทางในการเพิ่มผลผลิตโดยส่วนใหญ่จะใช้วิธีใส่ปุ๋ยเคมี ปุ๋ยอินทรีย์ ปุ๋ยชีวภาพและวัสดุต่างๆ เพื่อปรับปรุงบำรุงดิน เปลี่ยนพันธุ์ใหม่และการเข้ารับการฝึกอบรมหาความรู้เพิ่ม ในด้านการเลี้ยงสัตว์เพื่อการค้ามีเกษตรกรตัวอย่างร้อยละ 43.24 ของเกษตรกรตัวอย่างทั้งหมดที่เลี้ยงสัตว์เพื่อการค้า โดยสัตว์ที่เลี้ยงเพื่อการค้าได้แก่ โคนเนื้อและสัตว์ปีก

ในด้านการได้รับบริการจากกรมพัฒนาที่ดิน พบว่าเกษตรกรตัวอย่างร้อยละ 51.35 เคยได้รับบริการจากกรมพัฒนาที่ดินโดยประเภทบริการที่ได้รับได้แก่ สารเร่ง(พด.ต่างๆ)คำแนะนำวิธีการปรับปรุงบำรุงดินและปุ๋ยหมัก เกษตรกรตัวอย่างทั้งหมดต้องการความช่วยเหลือด้านการพัฒนาแหล่งน้ำโดยเฉพาะบ่อหรือสระน้ำในไร่นาและทำฝายกั้นน้ำ ในด้านความยินดีที่จะปลูกแฝกเพื่อการอนุรักษ์ดินและน้ำในพื้นที่การเกษตรบางสวนเกษตรกรตัวอย่างส่วนใหญ่ยินดีที่จะทำตามหรือร้อยละ 37.84 ของเกษตรกรตัวอย่างทั้งหมดมีเกษตรกรร้อยละ 32.43 ที่ไม่ยินดีทำตามโดยให้เหตุผลว่าเสียพื้นที่ทำการเกษตรหรือทำให้พื้นที่รก พื้นที่ราบไม่ลาดชันจึงไม่มีปัญหาดินถูกชะล้างพังทลาย และไม่มีพืชที่พอที่จะปลูก เกษตรกรตัวอย่างร้อยละ 51.35 เคยรับทราบเกี่ยวกับผลิตภัณฑ์ปรับปรุงบำรุงดินของกรมพัฒนาที่ดินและร้อยละ 73.68 เคยทดลองใช้ผลิตภัณฑ์โดยได้รับคำแนะนำจากเจ้าหน้าที่กรมพัฒนาที่ดิน เจ้าหน้าที่เกษตรตำบลหรืออำเภอและหมอดินอาสา สำหรับผลิตภัณฑ์ของกรมพัฒนาที่ดินที่ใช้ในการปรับปรุงบำรุงดินที่เกษตรกรตัวอย่างต้องการมากที่สุดได้แก่ สารเร่งพด.2 ใช้ผลิตปุ๋ยน้ำหมักชีวภาพ สารเร่งพด.10 สารปรับปรุงดินทราย(ทำให้ดินอุ้มน้ำและรักษาความชื้นได้มากขึ้น) สารเร่งพด.1 ใช้ทำปุ๋ยหมักและเมล็ดพันธุ์พืชปุ๋ยสด ดังตารางที่5-1

ตารางที่ 5-1 ทัศนคติของเกษตรกรด้านการใช้และพัฒนาที่ดิน ตำบลเนินขาม อำเภอเนินขาม

จังหวัดชัยนาท		ร้อยละ
รายการ		
●	พืชหลักที่เกษตรกรปลูก	
	ข้าว	100.00
	นอกเขตชลประทาน	100.00
	อ้อยโรงงาน	56.76
	มันสำปะหลัง	59.46
	ไม้ผล	5.41
●	สภาพดินที่เกษตรกรปลูกพืชหลัก	
	ดินไม่มีปัญหา	
	ดินร่วนปนทราย	59.46
	ดินเหนียวปนทราย	43.24

ตารางที่ 5-1 (ต่อ)

รายการ	ร้อยละ
ดินมีปัญหา	
ดินทราย	24.32
● วิธีแก้ไขดินเสื่อมโทรมของเกษตรกร	
ใส่วัสดุปรับปรุงบำรุงดิน	
ใส่ปุ๋ยหมัก/ปุ๋ยคอก	78.38
ใส่ปุ๋ยเคมี	75.68
ใส่ปุ๋ยชีวภาพ	45.95
ใส่สารปรับปรุงดิน เช่น ปูนมาร์ล ปูน ไดโลไมท์	18.92
ใช้ปุ๋ยพืชสด เช่น โสน ถั่วต่างๆ	13.51
ใช้วิธีทางพืช	
ปลูกพืชหมุนเวียน	10.81
● แหล่งน้ำที่เกษตรกรใช้ในการทำการเกษตร	
แหล่งน้ำธรรมชาติ	
น้ำฝน	100.00
ห้วย คลอง	48.65
แหล่งน้ำที่สร้างขึ้น	
บ่อบาดาล บ่อ สระ เขื่อนฝาย/ฝายน้ำล้น	18.92
● พื้นที่ทำการเกษตรของเกษตรกรประสบปัญหาภัยแล้ง/ขาดแคลนน้ำที่ทำให้พืชที่	
ไม่มี	59.46
มี	40.54
● ช่วงระยะเวลาที่เกิดปัญหาภัยแล้ง/ขาดแคลนน้ำ	
ทุกปี	53.33
1-2 ปีต่อครั้ง	40.00
3-5 ปีต่อครั้ง	6.67
● พื้นที่ทำการเกษตรของเกษตรกรประสบปัญหาน้ำท่วมที่ทำให้พืชที่ปลูกเสียหาย	
มี	59.46
ไม่มี	40.54
● ช่วงระยะเวลาการเกิดปัญหาน้ำท่วมพื้นที่ทำการเกษตร	
1-2 ปีต่อครั้ง	63.64
ทุกปี	36.36



ตารางที่ 5-1 (ต่อ)

รายการ	ร้อยละ
● เกษตรกรต้องการเปลี่ยนจากพืชที่ปลูกอยู่เดิมเป็นพืชอุตสาหกรรม	
ไม่ต้องการ	94.59
ต้องการ	5.41
● พืชที่เกษตรกรต้องการปลูกทดแทนพืชเดิม	
มันสำปะหลัง	100.00
อ้อยโรงงาน	50.00
ยูคาลิปตัส	50.00
● เกษตรกรต้องการเปลี่ยนชนิดพืชที่ปลูกเป็นพืชชนิดใหม่ เพราะพืชชนิดใหม่	
เหมาะสมกับสภาพดิน/พื้นที่	100.00
ลงทุนน้อย/ต้นทุนต่ำ	50.00
ใช้น้ำน้อย/ไม่มีปัญหาขาดแคลนน้ำ	50.00
เป็นพืชที่ให้ผลผลิตนานหลายปี	50.00
มีโรงงานรับซื้อ/ใกล้แหล่งรับซื้อ	50.00
ปลูกและดูแลรักษาง่าย	50.00
มีตลาดรองรับ/เป็นที่ต้องการของตลาด	50.00
● เกษตรกรไม่ต้องการเปลี่ยนชนิดพืชที่ปลูกเพราะพืชเดิม	
มีโรงงานรับซื้อ	77.14
ปลูกและดูแลรักษาง่าย	71.43
ไม่ต้องใช้เงินทุนมาก	60.00
มีตลาดรองรับ/เป็นที่ต้องการของตลาด	48.57
เป็นพืชที่ให้ผลผลิตนานหลายปี	37.14
ใช้น้ำน้อย/ไม่มีปัญหาขาดแคลนน้ำ	34.29
ปลูกไว้บริโภคในครัวเรือน	34.29
ไม่มีศัตรูพืชรบกวน	28.57
ที่ดินไม่สามารถปลูกพืชอื่นได้	28.57
ราคาผลผลิตดี	14.29
● ความสนใจของเกษตรกร เมื่อมีผู้มาแนะนำส่งเสริมพืชชนิดใหม่หรือพันธุ์ใหม่หรือ	
สนใจ	78.38
ไม่สนใจ	10.81
ไม่แน่ใจ	10.81

ตารางที่ 5-1 (ต่อ)

รายการ	ร้อยละ
● แนวทางของเกษตรกรในการเพิ่มผลผลิตพืช	
ทราบ	97.30
ไม่ทราบ	2.70
ใส่ปุ๋ยเคมี ปุ๋ยอินทรีย์ ปุ๋ยชีวภาพ และวัสดุต่างๆ เพื่อปรับปรุงบำรุง	97.22
เปลี่ยนพันธุ์ใหม่	58.33
เข้ารับการฝึกอบรม/หาความรู้เพิ่ม	44.44
ลงทุนสร้างแหล่งน้ำเพื่อการเกษตร เช่น ขุดสระ ขุดบ่อ	27.78
ปลูกพืชปุ๋ยสด เช่น พืชตระกูลถั่ว โสนอัฟริกัน ปอเทือง แล้วยไถ	22.22
● ความสนใจของเกษตรกรในการทำการเกษตรอินทรีย์	
สนใจ	51.35
ไม่สนใจ	48.65
● ชนิดของเกษตรอินทรีย์ที่เกษตรกรสนใจ	
ใช้สารเคมีระดับปลอดภัย	84.21
ไม่ใช้สารเคมี	15.79
● การทำการเกษตรอินทรีย์ในหมู่บ้าน/ตำบล	
ไม่มี	78.38
มี	21.62
● ความสนใจของเกษตรกรที่จะทำการเกษตรแบบพอเพียง	
สนใจ	83.78
ไม่แน่ใจ	10.81
ไม่สนใจ	5.41
● การรวมกลุ่มกันผลิตหรือจำหน่ายผลผลิตทางการเกษตรในหมู่บ้าน	
ไม่มี	67.57
มี	32.43
● เกษตรกรมีการเลี้ยงสัตว์ไว้เพื่อจำหน่ายเป็นรายได้	
ไม่เลี้ยง	56.76
เลี้ยง	43.24
● ชนิดของสัตว์ที่เลี้ยง	
โคเนื้อ	87.50
สัตว์ปีก	31.25

ตารางที่ 5-1 (ต่อ)

รายการ	ร้อยละ
● บริการจากกรมพัฒนาที่ดินที่เกษตรกรในหมู่บ้าน/ตำบล เคยได้รับ	
มี	51.35
ไม่มี	48.65
● ชนิดของบริการที่ได้รับจากกรมพัฒนาที่ดิน	
ผลิตภัณฑ์ปรับปรุงบำรุงดิน(สารเร่ง พด. ต่างๆ)	94.74
คำแนะนำวิธีการปรับปรุงบำรุงดิน	52.63
ปุ๋ยหมัก	42.11
เข้ารับการฝึกอบรม/ดูงาน	36.84
เมล็ดพันธุ์พืชปุ๋ยสด	31.58
คำแนะนำ/ความช่วยเหลือจากหมอดินอาสา	15.79
หญ้าแฝก	15.79
● การพัฒนาแหล่งน้ำในหมู่บ้าน เกษตรกรคิดว่ากรมพัฒนาที่ดินควรสนับสนุน/ สนับสนุน/ช่วยเหลือ	100.00
● ประเภทแหล่งน้ำที่เกษตรกรต้องการให้กรมพัฒนาที่ดินช่วยเหลือ ได้แก่	
บ่อ สระในไร่นา	78.38
ขุดลอกแหล่งน้ำ	56.76
ทำฝายกั้นน้ำ	62.16
วางท่อ/คลอง/ระบบส่งน้ำ	10.81
● ความเต็มใจของเกษตรกรที่จะปลูกหญ้าแฝกเพื่อป้องกันรักษาหน้าดินและอนุรักษ์น้ำ	
ยินดี	37.84
ไม่ยินดี	32.43
ไม่แน่ใจ	29.73
● เหตุผลที่เกษตรกรไม่ยินดีปลูกหญ้าแฝก	
พื้นที่ราบไม่ลาดชันจึงไม่มีปัญหาดินถูกชะล้างพังทลาย	50.00
เสียพื้นที่ทำการเกษตร/ทำให้พื้นที่รก	75.00
ไม่มีพื้นที่พอที่จะปลูก	8.33
● เกษตรกรเคยรับทราบเกี่ยวกับผลิตภัณฑ์ปรับปรุงบำรุงดิน ของกรมพัฒนาที่ดิน	
เคย	51.35
ไม่เคย	48.65
เกษตรกรที่ทราบข้อมูลผลิตภัณฑ์ของกรมพัฒนาที่ดินเคยทดลองใช้	73.68
เกษตรกรที่ทราบข้อมูลผลิตภัณฑ์ของกรมพัฒนาที่ดินไม่เคยทดลองใช้	26.32

ตารางที่ 5-1 (ต่อ)

รายการ	ร้อยละ
● บุคคล/สื่อที่แนะนำให้เกษตรกรใช้ผลิตภัณฑ์ของกรมพัฒนาที่ดิน	
เจ้าหน้าที่กรมพัฒนาที่ดิน	100.00
เจ้าหน้าที่เกษตรอำเภอ/ตำบล และ/หรือเจ้าหน้าที่จากหน่วยงานอื่น	64.29
หมอดินหมู่บ้าน/ตำบล	35.71
สื่อต่างๆ	14.29
● ชนิดผลิตภัณฑ์บำรุงดินของกรมพัฒนาที่ดินที่เกษตรกรต้องการใช้	
สารเร่ง พด.2 ใช้ทำปุ๋ยอินทรีย์น้ำ	75.68
สารเร่ง พด.10 สารปรับปรุงดินทราย (ทำให้ดินอุ้มน้ำและรักษาความชื้นได้มาก	67.57
สารเร่ง พด.1 ใช้ทำปุ๋ยหมัก	64.86
เมล็ดพันธุ์พืชปุ๋ยสด	59.46
สารปรับปรุงบำรุงดิน พด.4 ใช้ปรับปรุงดินเพื่อการเกษตร	35.14
สารเร่ง พด.7 ใช้ผลิตสารป้องกันแมลงศัตรูพืช	27.03
สารเร่ง พด.3 ใช้ผลิตเชื้อจุลินทรีย์ควบคุมโรคพืช	21.62
สารเร่ง พด.8 เชื้อจุลินทรีย์ละลายฟอสฟอรัสในดิน	13.51
สารเร่ง พด.5 ใช้ผลิตสารกำจัดวัชพืช/หญ้าต่างๆ	10.81
สารเร่ง พด.6 ใช้หมักเศษอาหารเหลือทิ้ง/ดักกลั่นหมึ้นในคอกสัตว์และบำบัดน้ำ	10.81

ที่มา : จากการสำรวจ , 2551

## 5.2 ปัญหาและความต้องการของเกษตรกร

### 5.2.1 ปัญหาในการประกอบอาชีพด้านการเกษตรและการครองชีพ

จากการสำรวจข้อมูลเกษตรกรตัวอย่าง พบว่าเกษตรกรในตำบลประสบกับปัญหาที่สำคัญสองประการได้แก่ ปัญหาในการประกอบอาชีพด้านการเกษตรและด้านการครองชีพ ซึ่งปัญหาด้านการเกษตรมีเกษตรกรตัวอย่างที่ประสบปัญหาร้อยละ 100.00 ของเกษตรกรตัวอย่างทั้งหมดโดยปัญหาที่สำคัญที่เกษตรกรตัวอย่างประสบเป็นอันดับหนึ่งได้แก่ ต้นทุนการผลิตสูงคิดเป็นร้อยละ 94.59 ของจำนวนเกษตรกรตัวอย่างทั้งหมด รองลงมาได้แก่ ปัจจัยการผลิตราคาสูง ราคาผลผลิตตกต่ำและปริมาณผลผลิตต่ำคิดเป็นร้อยละ 91.89 78.38 และ 67.57 ตามลำดับ ที่เหลือเป็นปัญหาอื่นๆ ที่แตกต่างกันไป ส่วนปัญหาด้านการครองชีพและด้านอื่นๆ มีเกษตรกรตัวอย่างประสบปัญหาร้อยละ 83.78 ของเกษตรกรตัวอย่างทั้งหมดโดยปัญหาที่สำคัญที่เกษตรกรตัวอย่างประสบเป็นอันดับหนึ่งได้แก่ ค่าครองชีพสูงคิดเป็นร้อยละ 74.19 ของเกษตรกรตัวอย่างที่ประสบปัญหา

ด้านการครองชีพและด้านอื่นๆ รองลงมาได้แก่ รายได้น้อยกว่ารายจ่าย มีหนี้สินและน้ำท่วมคิดเป็นร้อยละ 35.48 32.26 และ 19.35 ดังตารางที่ 5-2

### 5.2.2 ความต้องการความช่วยเหลือและส่งเสริมจากทางราชการ

จากการสำรวจข้อมูลเกษตรกรตัวอย่าง พบว่ามีเกษตรกรตัวอย่างที่ต้องการความช่วยเหลือจากทางราชการร้อยละ 100.00 ของเกษตรกรตัวอย่างทั้งหมดซึ่งความต้องการความช่วยเหลือที่เกษตรกรตัวอย่างต้องการเป็นอันดับหนึ่งได้แก่ ต้องการให้จัดหาปัจจัยการผลิตเช่น ปุ๋ย ยา ในราคายุติธรรมและประกันราคาผลผลิตหรือพุงราคาผลผลิตซึ่งมีสัดส่วนเท่ากันคิดเป็นร้อยละ 91.89 ของเกษตรกรตัวอย่างที่ต้องการความช่วยเหลือ รองลงมาได้แก่ ให้ลดค่าครองชีพเช่น ลดค่าไฟฟ้า ค่าน้ำประปา ค่าน้ำมัน จัดอบรมให้ความรู้ด้านการเกษตรอย่างต่อเนื่องและปลดหรือลดหนี้ให้แก่เกษตรกรคิดเป็นร้อยละ 83.78 75.68 และ 72.97 ที่เหลือเป็นความต้องการที่แตกต่างกันไป ดังตารางที่ 5-2

ตารางที่ 5-2 ปัญหาและความต้องการของเกษตรกร ตำบลเนินฆ้อ อำเภอเนินฆ้อ จังหวัด ชัยนาท

รายการ	ร้อยละ
● ปัญหาในการประกอบอาชีพการเกษตร มี	100.00
● ถ้ามีปัญหาด้านการประกอบอาชีพได้แก่	
ต้นทุนการผลิตสูง	94.59
ปัจจัยการผลิตราคาสูง	91.89
ราคาผลผลิตตกต่ำ	78.38
ค่าครองชีพสูง	74.19
ปริมาณผลผลิตต่ำ	67.57
ขาดแคลนเงินทุน	64.86
ประสบภัยธรรมชาติ	59.46
ดินไม่อุดมสมบูรณ์	56.76
วัชพืชมาก	51.35
● ความต้องการให้ทางราชการเข้ามาส่งเสริมหรือช่วยเหลือ ต้องการ	100.00
● ถ้าควรเข้ามาช่วยเหลือ/ส่งเสริมได้แก่	
ด้านการประกอบอาชีพการเกษตร	
ประกันราคาผลผลิต/พุงราคาผลผลิต	91.89
จัดหาปัจจัยการผลิต เช่น ปุ๋ย ยา ในราคายุติธรรม	91.89

ตารางที่ 5-2 (ต่อ)

รายการ	ร้อยละ
จัดอบรมให้ความรู้ด้านการเกษตรอย่างต่อเนื่อง	75.68
ปลด/ลดหนี้ให้เกษตรกร	72.97
ส่งเสริมและแนะนำเกี่ยวกับการปรับปรุงบำรุงดิน	54.05
จัดหา/สร้างแหล่งน้ำเพื่อการเกษตร	45.95
จัดหาตลาดจำหน่ายผลผลิต	18.92
ส่งเสริมและแนะนำเกี่ยวกับการอนุรักษ์ดินและน้ำ	16.22
จัดสรรที่ดินทำกิน	13.51
ด้านการครองชีพและด้านอื่นๆ	
ให้ลดค่าครองชีพ เช่น ลดค่าไฟฟ้า ค่าน้ำประปา ค่าน้ำมัน	83.78
จัดหาแหล่งเงินทุน	72.97
ขุดลอก ห้วย หนอง บึง สระ	43.24

ที่มา : จากการสำรวจ , 2551

### 5.3 ศักยภาพของพื้นที่

ศักยภาพของพื้นที่ ได้จากการศึกษาและวิเคราะห์สภาพในพื้นที่ของตำบลที่เป็นจุดแข็งและจุดอ่อน รวมทั้งปัจจัยภายนอกที่เป็นโอกาสและข้อจำกัดในการพัฒนาในด้านต่างๆ ข้อมูลที่ศึกษาได้จากข้อมูลปฐมภูมิที่สำรวจในพื้นที่ประกอบกับข้อมูลทุติยภูมิจากหน่วยงานต่างๆ ที่เกี่ยวข้อง ได้แก่ นโยบายของรัฐระดับต่างๆ แผนพัฒนาจังหวัด แผนพัฒนาการเกษตรระดับตำบล แผนพัฒนา 3 ปี องค์การบริหารส่วนตำบล แผนงานและโครงการต่างๆ เป็นต้น ได้ผลการศึกษาดังนี้

#### ด้านทรัพยากรธรรมชาติ

##### จุดแข็ง

- สภาพภูมิประเทศของตำบลมีความหลากหลายมีทั้งพื้นที่ดอนและพื้นที่ราบลุ่ม สามารถทำการผลิตได้ทั้งพืชไร่ ไม้ผล และนาข้าว
- พื้นที่บางส่วนของตำบลเป็นพื้นที่ป่าสงวนแห่งชาติ ทำให้มีทรัพยากรป่าไม้เป็นแหล่งต้นน้ำลำธารที่สำคัญของจังหวัด

### จุดอ่อน

- เกษตรกรบางส่วนมีการใช้ทรัพยากรดินและน้ำ โดยขาดความตระหนักต่อการบริหารจัดการ เพื่อให้สามารถใช้ทรัพยากรได้อย่างคุ้มค่าและยั่งยืน เช่นปลูกพืชอย่างต่อเนื่อง โดยมีได้มีการฟื้นฟูปรับปรุงดิน
- ประสบปัญหาขาดน้ำในระยะที่ฝนทิ้งช่วงเป็นเวลานาน

### โอกาส

- เนื่องจากวิกฤตภาวะโลกร้อน ทำให้รัฐบาลและนานาชาติมีนโยบายและมาตรการต่างๆ เพื่ออนุรักษ์ฟื้นฟูและส่งเสริมดูแลจัดการทรัพยากรธรรมชาติ โดยเฉพาะทรัพยากรดิน น้ำและป่าไม้ เช่น การปลูกต้นไม้เพิ่มพื้นที่ป่าไม้ การรณรงค์ไม่เผาวัสดุเหลือทิ้งด้านการเกษตร (รณรงค์ไม่เผาตอซัง)
- นโยบายกระตุ้นเศรษฐกิจของประเทศ มุ่งพัฒนาถึงโครงสร้างพื้นฐานการจัดการทรัพยากรดินและน้ำ เป็นโอกาสให้ทรัพยากรได้ถูกใช้และดูแลอย่างถูกต้อง
- รัฐบาลมีนโยบายในการดูแลจัดการพื้นที่เกษตรที่ร้าง โดยมีมาตรการกระตุ้นส่งเสริมการใช้ประโยชน์ทรัพยากรที่ดินให้เกิดประโยชน์มากที่สุด
- มีหน่วยงานของรัฐบาล รับผิดชอบด้านทรัพยากรธรรมชาติและมีหน่วยงานเอกชน องค์กรต่างๆ ร่วมมือกันดูแลปกป้อง รณรงค์ให้มีการจัดการใช้ทรัพยากรธรรมชาติให้เกิดประโยชน์คุ้มค่าและอย่างยั่งยืน
- เนื่องจากวิกฤตพลังงานของโลกทำให้รัฐบาลมีนโยบาย สนับสนุนการปลูกพืชพลังงาน เช่น อ้อย มันสำปะหลัง เพื่อผลิตพลังงานชีวภาพ( Biofuel ) การนำเข้า

### อุปสรรค/ข้อจำกัด

- สภาพภูมิอากาศปัจจุบันมีความแปรปรวนและมักเกิดปัญหาภัยแล้งสลับกับอุทกภัยสร้างความเสียหายเป็นประจำ
- นโยบายที่ดิน กำหนดให้ที่ดิน ซึ่งเป็นทรัพยากรดิน เป็นสินทรัพย์ที่มีค่า มีราคาและมีเจ้าของ เป็นอุปสรรคทำให้การบริหารจัดการทรัพยากรอื่นๆ ทำได้ยาก โดยเฉพาะในพื้นที่ที่มีการใช้ที่ดินอย่างเข้มข้น

## ด้านโครงสร้างพื้นฐาน

### จุดแข็ง

- มีระบบสาธารณูปโภคอำนวยความสะดวกที่จำเป็น ทั้งระบบโครงข่ายคมนาคม (ถนน โทรศัพท) ไฟฟ้า และน้ำประปา รวมถึงทางลำเรียงผลผลิตจากไร่นาสู่ตลาด ครอบคลุมทั้งตำบล
- มีหน่วยงานดูแลและบริการด้านการศึกษาและสาธารณสุขทั่วถึงทั้งตำบล
- มีองค์กรส่วนท้องถิ่นรับผิดชอบดูแลระบบ โครงสร้างพื้นฐานในพื้นที่ตำบล

### จุดอ่อน

- พื้นที่ของตำบลอยู่นอกเขตชลประทาน ต้องทำการเกษตรโดยอาศัยน้ำฝนเป็นหลัก
- ในบางพื้นที่ชุมชนยังขาดความร่วมมือ ในการช่วยกันจัดการดูแลระบบ โครงสร้างพื้นฐานที่เป็น สาธารณะสมบัติ

### โอกาส

- รัฐบาลมีนโยบายกำหนดให้ประเทศไทยเป็นแหล่งผลิตอาหารของโลก (ค้าไทยสู่ครัวโลก) ทำให้ รัฐบาลต้องดูแลและพัฒนาโครงสร้างพื้นฐานด้านการเกษตร โดยเฉพาะในพื้นที่ของตำบลซึ่งเป็น ส่วนหนึ่งของแหล่งผลิตข้าวเพื่อการส่งออก
- มีหน่วยงานภาครัฐรับผิดชอบดูแลระบบ โครงสร้างพื้นฐานในภาพรวมทั้งระบบ

### อุปสรรค/ข้อจำกัด

- เนื่องจากประเทศไทยเป็นประเทศกำลังพัฒนา การลงทุนในระบบ โครงสร้างพื้นฐานให้ สมบูรณ์ทั่วถึง จำเป็นต้องใช้เวลาและขึ้นกับฐานะทางการเงินของประเทศ
- การบริหารประเทศ ภาคการเมืองขาดเสถียรภาพทำให้การพัฒนาประเทศโดยเฉพาะ โครงสร้างพื้นฐานที่เป็น โครงการขนาดใหญ่ได้รับผลกระทบ

## ด้านเศรษฐกิจ

### จุดแข็ง

- ตามข้อมูลเกณฑ์ความจำเป็นพื้นฐาน (จปฐ. 1) ประชากรในตำบลเนินขาม มีรายได้เฉลี่ย ไม่ต่ำกว่า 23,000 บาทต่อปีต่อคน ร้อยละ 98.00 ของประชากรทั้งหมด



- เกษตรกรมีความชำนาญในการทำนาปีและนาปรัง นอกจากนี้ยังมีการปลูกมันสำปะหลังและอ้อยโรงงาน เกษตรกรที่สำรวจทั้งหมดจึงไม่ต้องการเปลี่ยนชนิดพืชเดิมเป็นพืชอุตสาหกรรมเพราะเห็นว่าพืชเดิมมีโรงงานรับซื้อ ปลูกและดูแลรักษาง่ายและไม่ต้องลงทุนมาก เป็นต้น
- เกษตรกรที่สำรวจส่วนใหญ่สนใจรับเทคโนโลยีใหม่และทราบวิธีการเพิ่มผลผลิตทางการเกษตร ได้แก่ ใสปุ๋ยเคมีปุ๋ยอินทรีย์ ปุ๋ยชีวภาพและวัสดุต่างๆ เพื่อปรับปรุงบำรุงดิน เปลี่ยนพันธุ์ใหม่และเข้ารับการฝึกอบรม ตามลำดับ
- มีการรวมกลุ่มของเกษตรกร โดยได้รับการสนับสนุนและส่งเสริมจากหน่วยงานรัฐ ได้แก่ กลุ่มทอผ้าทุ่งรังกระโดนหมู่ 14 กลุ่มทอผ้าโบราณหมู่ 1 กลุ่มทอผ้าวันทาไหมไทย กลุ่มแม่บ้านเกษตรกร กลุ่มแม่บ้านเกษตรกรทอผ้าบ้านม่วงงาม
- มีแหล่งจำหน่ายผลผลิตที่ดี เพราะมีโรงสีอยู่ในตำบลเนินขาม 2 โรงและยังมีพ่อค้ามารับซื้อผลผลิตถึงที่นาอีกด้วย

#### จุดอ่อน

- เกษตรกรส่วนใหญ่ทำการเกษตรเชิงเดี่ยว รองลงมาคือ ปลูกมันสำปะหลังและอ้อยโรงงาน
- เกษตรกรที่สำรวจส่วนใหญ่ไม่นิยมเลี้ยงสัตว์เพื่อจำหน่ายเป็นรายได้
- ขาดอำนาจต่อรองในการจำหน่ายผลผลิตเพราะการรวมกลุ่มอาชีพยังมีน้อยและบางกลุ่มยังไม่เข้มแข็ง ทำให้ถูกผู้รับซื้อเอาเปรียบ โดยกดราคาผลผลิตให้ต่ำ
- เกษตรกรขาดความรู้ในด้านการจัดการเงินเพื่อให้เกิดประโยชน์สูงสุด ทำให้เกิดหนี้สินนอกระบบ และในระบบ
- คุณภาพผลผลิตยังไม่ดีเท่าที่ควรเพราะเมล็ดพันธุ์มีการสืบทอดต่อเนื่อง ทำให้คุณภาพลดลง ประกอบกับเกษตรกรยังยึดติดกับค่านิยมเดิมซึ่งใช้สารเคมีปริมาณมากทำให้สิ้นเปลืองค่าใช้จ่ายเพิ่มขึ้นโดยไม่จำเป็นและสารเคมีอาจตกค้างในผลผลิตข้าว

#### โอกาส

- เกษตรกรที่สำรวจส่วนใหญ่ให้ความสนใจในการทำเกษตรแบบพอเพียงและส่วนใหญ่สนใจที่จะทำเกษตรอินทรีย์ ต้องการทำแบบใช้สารเคมีระดับปลอดภัย เกษตรกรส่วนน้อยที่พบว่า มีผู้ทำเกษตรอินทรีย์อยู่ในหมู่บ้านซึ่งสามารถใช้เป็นแหล่งเรียนรู้สำหรับผู้สนใจได้เป็นอย่างดี
- นโยบายรัฐบาลเอื้ออำนวยต่อการพัฒนาเศรษฐกิจฐานราก มุ่งเน้นเศรษฐกิจพอเพียง
- นโยบายของรัฐบาลส่งเสริมการผลิตอาหารปลอดภัย

- องค์การบริหารส่วนตำบลมีแผนงานปรับปรุงประสิทธิภาพการผลิตทางการเกษตร โดยสร้างความหลากหลายในรูปแบบการบริหารจัดการการผลิตและผลิตภัณฑ์ ส่งเสริมระบบเศรษฐกิจพอเพียงในชุมชนเพื่อลดรายจ่ายเพิ่มรายได้

### อุปสรรค

- ขาดแคลนเงินทุนในการประกอบอาชีพ รวมถึงไม่มีแหล่งเงินทุนที่มีอัตราดอกเบี้ยต่ำ
- ต้นทุนการผลิตสูงขึ้นเนื่องจากปัจจัยการผลิตมีราคาสูง เช่น ค่าปุ๋ย ค่าสารเคมี พันธุ์พืช พันธุ์สัตว์ ค่าจ้างแรงงานและค่าน้ำมันเชื้อเพลิง โดยเฉพาะน้ำมันเชื้อเพลิง ปุ๋ยเคมีและสารเคมีเนื่องจากต้องนำเข้าจากต่างประเทศ ขณะที่ราคาผลผลิตตกต่ำ
- ราคาผลผลิตทางการเกษตร โดยเฉพาะข้าว ขึ้นอยู่กับตลาดโลกและตลาดภูมิภาค การแก้ไขปัญหาหาค่าผลผลิตตกต่ำจึงทำได้ลำบาก
- ภัยธรรมชาติและการแพร่ระบาดของศัตรูพืชทำให้ปริมาณผลผลิตที่ได้รับลดลง

### ด้านสังคม

#### จุดแข็ง

- ผู้นำชุมชนมีการบูรณาการร่วมกันพัฒนาตำบล เพิ่มศักยภาพในการพัฒนาให้มีความเจริญยิ่งขึ้น
- มีการพัฒนา ส่งเสริม สนับสนุนกลุ่มต่างๆ ในตำบลให้มีความเข้มแข็ง
- ผู้สูงอายุได้รับการดูแลเป็นอย่างดี โดยมีโครงการจัดสวัสดิการสังคมสงเคราะห์แก่ผู้ยากไร้ เพื่อการยังชีพ
- มีการส่งเสริมด้านกีฬาระหว่างหมู่บ้าน เช่น ฟุตบอล เปตองและกีฬาพื้นบ้าน เพื่อส่งเสริมให้ประชาชนใช้เวลาว่างในการออกกำลังกาย เพื่อให้มีร่างกายแข็งแรงและเพื่อต้านยาเสพติด
- ส่งเสริมประเพณีท้องถิ่น โดยจัดงานประเพณีต่างๆ เพื่อสืบทอดวัฒนธรรมและประเพณีอันดีงามของท้องถิ่น
- สำนักงานอุตสาหกรรมจังหวัดอ่างทอง รายงานว่า พ.ศ. 2550 มีโรงงานอุตสาหกรรมประเภท 2 และ 3 ตั้งอยู่ในตำบลทั้งสิ้น 5 โรง จำแนกได้ดังนี้ โรงสีข้าว 2 แห่ง โรงซ่อมเครื่องจักรกลการเกษตร 1 แห่ง โรงกลึงโลหะและซ่อมเครื่องมือการเกษตร 1 แห่ง โรงทำมันเส้น 3 แห่ง ซึ่งสามารถรองรับกำลังแรงงานภายในตำบลได้จำนวนหนึ่ง

### จุดอ่อน

- ประชากรรวมทั้งเกษตรกรยากจน รายได้น้อยกว่ารายจ่ายเพราะขาดวินัยในการใช้จ่าย ค่าครองชีพสูงทำให้มีหนี้สินทั้งในระบบและนอกระบบอย่างต่อเนื่อง
- ประชากรส่วนใหญ่จบการศึกษาภาคบังคับ ทำให้มีความคิดในการแข่งขันเพื่อประกอบอาชีพน้อย ขาดความคิดริเริ่มไม่กล้าลงทุนและไม่มีการนำเทคโนโลยีใหม่ๆ มาใช้ในการปลูกพืชและเลี้ยงสัตว์
- ประชากรบางส่วนประสบภัยน้ำท่วมทุกปีทำให้ทรัพย์สินและบ้านเรือนเสียหายและบางส่วนประสบภัยแล้ง ทำให้ผลผลิตตกต่ำ
- มีปัญหาสุขภาพติดระดับ

### โอกาส

- รัฐบาลให้ความสำคัญกับการดำเนินการแก้ไขปัญหาความยากจนภาคประชาชน
- รัฐบาลให้ความสำคัญกับการดำเนินการป้องกันและปราบปรามยาเสพติด การจัดระเบียบสังคมและการทุจริตคอร์รัปชัน
- นโยบายผู้บริหารท้องถิ่น เน้นเสริมสร้างสุขภาพประชาชนให้เข้มแข็งเป็นภูมิคุ้มกันโรค ลดจำนวนผู้ป่วย สร้างสวนสาธารณะและสนามกีฬา
- มีโครงการด้านสังคมสงเคราะห์ขยายฐานการสงเคราะห์ผู้สูงอายุ คนพิการ ผู้ยากไร้โอกาส รวมทั้งผู้ประสบภัยให้กว้างขวางและมีประสิทธิภาพโดยเพิ่มสัดส่วนงบประมาณ

### อุปสรรค

- การแปรเปลี่ยนความเจริญจากภาคเกษตรกรรมไปสู่ภาคอุตสาหกรรม ตลอดจนการพัฒนาการศึกษาซึ่งเน้นภาคธุรกิจอุตสาหกรรมมากกว่าเกษตรกรรม ทำให้สภาพสังคมเปลี่ยนไปและมีปัญหาอื่นๆ ตามมา เช่น ปัญหาการว่างงาน ปัญหาแพร่ระบาดของยาเสพติดและปัญหาแหล่งน้ำตื้นเขิน เป็นต้น
- การกระจายอำนาจของส่วนภูมิภาคให้ท้องถิ่นยังไม่เต็มรูปแบบเนื่องจากท้องถิ่นยังไม่มีความพร้อมและศักยภาพการรองรับกำลังเริ่มต้น
- ขาดความต่อเนื่องในการดำเนินการตามแผน
- จำนวนงบประมาณที่ได้รับการสนับสนุนไม่เพียงพอต่อจำนวนโครงการที่ประชาชนเสนอขอรับการช่วยเหลือในแต่ละปี

- ขาดการประสานความร่วมมือและความเข้าใจร่วมกันระหว่างหน่วยงานกับหน่วยงานและระหว่างหน่วยงานกับประชาชนทำให้การช่วยเหลือไม่ตรงกับความต้องการหรือเกิดความซ้ำซ้อนสิ้นเปลืองงบประมาณโดยไม่จำเป็น

#### 5.4 ข้อเสนอ/กลยุทธ์เพื่อกำหนดทิศทางการพัฒนา

จากการวิเคราะห์ศักยภาพของพื้นที่ ทำให้สามารถนำมาสร้างเป็นกลยุทธ์เพื่อเป็นแนวทางในการกำหนดแผนพัฒนาต่อไป กลยุทธ์ที่สร้างขึ้นจากการวิเคราะห์ศักยภาพของพื้นที่เป็นตัวอย่างได้พอสังเขป ดังนี้

##### กลยุทธ์ด้านทรัพยากรธรรมชาติ

- ส่งเสริมให้มีการจัดการ การใช้ที่ดินตามความเหมาะสมและศักยภาพของที่ดินและดูแลให้มีการใช้ประโยชน์ที่ดินอย่างคุ้มค่า
- มีการควบคุมดูแลการใช้สารเคมีทางการเกษตรอย่างปลอดภัยไม่ให้ส่งผลและตกค้างในทรัพยากรดินและน้ำ เพื่อให้คุณภาพดินและน้ำมีความปลอดภัยต่อมนุษย์และสิ่งแวดล้อม
- ส่งเสริมให้มีการปรับปรุงทรัพยากรดินและน้ำ โดยการใช้เทคโนโลยีชีวภาพ ทดแทนหรือควบคู่กับการใช้ปุ๋ยเคมีหรือสารเคมีมีวิธีการเกษตรตามความจำเป็น อันจะส่งผลต่อมูลค่าการนำเข้าสารเคมีเกษตรให้ลดลงและสามารถใช้ทรัพยากรดินได้ยั่งยืนยาวนานมากขึ้น
- สร้างจิตสำนึกส่วนรวมของชุมชน รวมถึงเยาวชนต่อการจัดการทรัพยากรธรรมชาติและสิ่งแวดล้อม
- รณรงค์ให้มีการปลูกต้นไม้ เพื่อเพิ่มพื้นที่สีเขียวและลดภาวะโลกร้อน
- ในส่วนของกรมพัฒนาที่ดิน ต้องดำเนินการอย่างต่อเนื่องในการอบรมส่งเสริมแนะนำเกี่ยวกับการปรับปรุงดิน การอนุรักษ์ดินและน้ำ ให้ความรู้ด้านการเกษตรและรวมถึงการให้บริการปรับพื้นที่ทำการเกษตรให้เหมาะสม เพื่อให้ทรัพยากรสามารถใช้ประโยชน์ได้อย่างยั่งยืน

##### กลยุทธ์ด้านโครงสร้างพื้นฐาน

- ควรดำเนินการถ่ายโอนสาธารณูปโภค ให้องค์การบริหารส่วนท้องถิ่นและชุมชน มีส่วนร่วมในการดูแลจัดการและบำรุงรักษา สาธารณะสมบัติให้ใช้งานได้อย่างประสิทธิภาพยาวนาน
- ในการก่อสร้างโครงสร้างพื้นฐานต่างๆ ต้องจัดทำประชาพิจารณ์ผ่านความเห็นชอบของชุมชน และให้ชุมชนผู้ซึ่งมีส่วนได้ส่วนเสีย มีส่วนร่วมมากที่สุด

- การดำเนินการด้านโครงสร้างพื้นฐานขนาดใหญ่เกี่ยวข้องกับชุมชนและพื้นที่กว้างจะต้องมีการศึกษา ประเมินผลกระทบและมีการบูรณาการข้อมูล แผนปฏิบัติงานของหน่วยงานต่างๆ ให้สอดคล้องกันก่อนการดำเนินการ

### กลยุทธ์ด้านเศรษฐกิจ

- ส่งเสริมการทำการเกษตร โดยยึดหลักปรัชญาเศรษฐกิจพอเพียง เพื่อส่งเสริมให้ครัวเรือนเกษตรมีความมั่นคงด้านอาหาร เน้นให้เกษตรกรมีรายได้เพื่อความเป็นอยู่ที่ยั่งยืน
- ถ่ายทอดความรู้ด้านการปรับปรุงบำรุงดินและส่งเสริมให้ใช้ปุ๋ยอินทรีย์และสารอินทรีย์ เช่นการทำ/การใช้ปุ๋ยหมัก ปุ๋ยพืชสดและปุ๋ยชีวภาพตลอดจนน้ำสกัดชีวภาพเพื่อลดต้นทุนการผลิต ลดการใช้ปุ๋ยเคมีและสารเคมีโดยอบรมให้ความรู้แก่เกษตรกรรู้ถึงคุณและโทษของการใช้สารเคมี นอกจากนี้ลดค่าใช้จ่ายแล้วยังเป็นการรักษาสภาพแวดล้อมได้อีกทางหนึ่ง
- พัฒนาการความรู้ ทักษะและประสบการณ์ในการประกอบอาชีพให้แก่คนในชุมชน
- ปรับปรุงประสิทธิภาพการผลิตทางการเกษตร โดยสร้างความหลากหลายในรูปแบบการบริหารจัดการและผลิตภัณฑ์
- จัดหาปัจจัยการผลิตทางการเกษตรจำหน่ายแก่เกษตรกรและ/หรือกลุ่มเกษตรกรในราคายุติธรรม และส่งเสริมให้เกษตรกรรวมกลุ่มกันซื้อปัจจัยและรวมกลุ่มกันจำหน่ายโดยมีคณะกรรมการ บริหารกองทุนเป็นผู้จัดการ
- ส่งเสริมให้เกษตรกรตระหนักถึงการรวมกลุ่ม เพื่อมีอำนาจในการต่อรองราคา และให้การส่งเสริมและสนับสนุนสถาบันเกษตรกรให้เข้มแข็งเพื่อการเข้าถึงแหล่งทุนดอกเบี้ยต่ำ
- ส่งเสริม สนับสนุนการจัดตั้งสหกรณ์ชุมชนหรือวิสาหกิจชุมชนเพื่อพัฒนาขีดความสามารถเพื่อสร้างมูลค่าเพิ่มในการพัฒนาสินค้าเกษตร
- ส่งเสริมการทำไร่นาสวนผสมเพื่อลดปัญหาหาคาสินค้าและตลาด
- ปรับปรุงคุณภาพของผลผลิตข้าว โดยคัดเลือกเมล็ดพันธุ์ข้าวที่ดีไม่สืบทอดเมล็ดพันธุ์ติดต่อกันนานเกินไป ลดการใช้สารเคมีและส่งเสริมการใช้สารชีวภาพแทน

### กลยุทธ์ด้านสังคม

- แก้ไขปัญหาความยากจน โดยใช้แนวพระราชดำริ “เศรษฐกิจพอเพียง” และ”เศรษฐกิจชุมชนพึ่งตนเอง” โดยให้ความรู้และส่งเสริมให้ชุมชนเข้าใจและดำเนินชีวิตตามแนวเศรษฐกิจพอเพียง
- ส่งเสริมการรวมกลุ่มทำกิจกรรมและมีการดำเนินงานอย่างต่อเนื่องเพื่อพัฒนาสังคมท้องถิ่นตนเอง

- ส่งเสริมให้ความรู้เรื่องการบริหารจัดการและการรวมกลุ่มของชุมชนเกี่ยวกับการพัฒนาอาชีพให้เข้มแข็ง
- มีการสร้างงานในช่วงเวลาออกฤดูกาลเกษตรเพื่อลดการทำงานและการอพยพของแรงงานออกนอกพื้นที่
- ส่งเสริมให้ประชาชนมีส่วนร่วมในการจัดการศึกษาขั้นพื้นฐานและสนับสนุนงบประมาณด้านการศึกษา การพัฒนาศูนย์เด็กเล็กและพัฒนาคุณภาพประชากรให้ได้รับ โอกาสและความรู้เท่าเทียมกันเพื่อเสริมสร้างปัญญานำสู่การมีส่วนร่วม
- ให้ความรู้แก่ชุมชนโดยเฉพาะเยาวชนให้ปลอดภัยจากยาเสพติด แก้ไข วัฒนธรรมการป้องกันแก้ไข ปัญหาเสพติด โดยให้ประชาชนในชุมชนช่วยกันดูแลและสมาชิกในครอบครัวช่วยกันดูแล

## บทที่ 6

### เขตการใช้ที่ดิน

#### 6.1 การกำหนดเขตการใช้ที่ดิน

ผลจากการศึกษาและวิเคราะห์ข้อมูลทรัพยากรธรรมชาติ ทรัพยากรดิน ทรัพยากรน้ำ ทรัพยากรป่าไม้ สภาพการใช้ที่ดิน สภาพพื้นที่ ลักษณะภูมิอากาศ ตลอดจนความเหมาะสมของที่ดิน ด้านกายภาพ สภาพทางเศรษฐกิจสังคม ประกอบกับมาตรการอนุรักษ์ทรัพยากรธรรมชาติมา พิจารณาร่วมกับนโยบาย ยุทธศาสตร์ของจังหวัดและกฎหมายที่เกี่ยวข้องกับการพัฒนาการเกษตร สามารถนำมาสังเคราะห์กำหนดเป็นเขตการใช้ที่ดิน ตำบลเนินฆ้อ อำเภอเนินฆ้อ จังหวัดชัยนาท ตามแนวเศรษฐกิจพอเพียง เพื่อให้เกิดการใช้ที่ดินอย่างเหมาะสมและยั่งยืน ได้ดังนี้

##### 1. เขตพื้นที่ป่าไม้

มีเนื้อที่ 3,547 ไร่หรือร้อยละ 5.14 ของพื้นที่ตำบล แบ่งเขตป่าไม้ได้ดังนี้

##### เขตพื้นที่ป่าไม้ที่ต้องสงวนไว้เพื่อการอนุรักษ์

มีเนื้อที่ 2,230 ไร่หรือร้อยละ 3.23 ของพื้นที่ตำบลเป็นเขตพื้นที่ป่าไม้ตามกฎหมาย กำหนดไว้เพื่อการอนุรักษ์สิ่งแวดล้อม ดิน น้ำ ป่าไม้และสัตว์ป่า เป็นแหล่งต้นน้ำลำธาร ตลอดจนรักษาความสมดุลของระบบนิเวศน์ แบ่งเป็นเขตย่อยดังนี้

##### 1.1 เขตพื้นที่ปล่อยให้ป่าไม้ฟื้นตัว (หน่วยแผนที่ 112)

มีเนื้อที่ 1,906 ไร่หรือร้อยละ 2.76 ของพื้นที่ตำบล เป็นพื้นที่ป่าเพื่อการอนุรักษ์ ในเขตป่าสงวนแห่งชาติ ที่มีสภาพเป็นป่าไม้เสื่อมโทรม แต่สภาพป่าสามารถฟื้นตัวตามธรรมชาติ ได้ กำหนดไว้เป็นพื้นที่ฟื้นฟูสภาพป่าเพื่อจะเป็นพื้นที่ป่าไม้ที่สมบูรณ์ต่อไป

**ข้อเสนอแนะ** ควรมีมาตรการฟื้นฟูสภาพป่าและอนุรักษ์พื้นที่อย่างเข้มข้น เพื่อให้พื้นที่สามารถกลับคืนสู่สภาพป่าสมบูรณ์ได้โดยเร็ว ในบริเวณพื้นที่ที่มีความลาดชันสูง มีความเสี่ยงต่อการชะล้างพังทลายของดิน ควรมีมาตรการอนุรักษ์ดินและน้ำร่วมด้วย เช่น การปลูกหญ้าแฝก ประกอบกับให้ความรู้แก่ชุมชนให้มีส่วนร่วมและจิตสำนึกในการช่วยรักษาและฟื้นฟูสภาพป่าไม้ ให้สมบูรณ์ยั่งยืนตลอดไป

## 1.2 เขตพื้นที่ฟื้นฟูสภาพป่าด้วยการปลูกป่าทดแทน (หน่วยแผนที่ 113)

มีเนื้อที่ 324 ไร่หรือร้อยละ 0.47 ของพื้นที่ตำบล เป็นเขตพื้นที่ป่าเพื่อการอนุรักษ์ ในเขตป่าสงวนแห่งชาติ ที่มีสภาพเป็นป่าไม้เสื่อมโทรมไม่สามารถปล่อยให้ฟื้นตัวด้วยวิธีธรรมชาติ จำเป็นต้องเร่งรัดปลูกป่าทดแทนเพื่อให้พื้นที่คงสภาพเป็นป่าไม้สมบูรณ์ต่อไป

**ข้อเสนอแนะ** ควรมีมาตรการฟื้นฟูสภาพป่าไม้และอนุรักษ์พื้นที่อย่างเข้มข้น โดยมีโครงการปลูกป่าทดแทนร่วมกับมาตรการอนุรักษ์ดินและน้ำ เช่น การปลูกหญ้าแฝก เพื่อให้ป่าไม้สามารถฟื้นตัวได้เร็วขึ้น โดยจำเป็นต้องอาศัยความร่วมมือกับชุมชนในพื้นที่ใกล้เคียงในการอนุรักษ์ฟื้นฟูและมีการรณรงค์สร้างจิตสำนึกของชุมชนให้เห็นคุณค่าและหวงแหนทรัพยากรธรรมชาติ

### เขตพื้นที่ควรสงวนไว้เป็นพื้นที่ป่า

มีเนื้อที่ 1,317 ไร่หรือร้อยละ 1.91 ของพื้นที่ตำบล เป็นเขตพื้นที่ที่มีสภาพเป็นพื้นที่ป่าไม้อยู่นอกเขตป่าไม้ตามกฎหมาย ซึ่งควรสงวนสภาพการใช้ประโยชน์ที่ดินให้คงสภาพเป็นป่าต่อไป เพื่อเสริมสร้างสมดุลของระบบนิเวศน์และสิ่งแวดล้อม ตลอดจนเพื่อความสวยงามของทัศนียภาพของชุมชนส่วนรวม แบ่งเป็นเขตย่อยดังนี้

## 1.3 เขตพื้นที่บำรุงรักษาสภาพป่า (หน่วยแผนที่ 131)

มีเนื้อที่ 834 ไร่หรือร้อยละ 1.21 ของพื้นที่ตำบล เป็นเขตพื้นที่ที่ยังมีสภาพเป็นป่าไม้ อาจอยู่ในพื้นที่สาธารณประโยชน์หรือพื้นที่ของเอกชน กำหนดไว้ให้คงสภาพเป็นป่าไม้ต่อไป หรือมีการใช้ประโยชน์โดยการทำการเกษตรร่วมกับพื้นที่ป่าไม้ในระบบวนเกษตร

**ข้อเสนอแนะ** ควรรักษาสภาพพื้นที่ปล่อยให้พื้นที่ป่าไม้ในบริเวณพื้นที่สาธารณประโยชน์ควรมีการดูแลพื้นที่โดยองค์การบริหารส่วนท้องถิ่นร่วมกันกับชุมชนและมีการรณรงค์ เพื่อสร้างจิตสำนึกของชุมชนให้เห็นคุณค่าและหวงแหนทรัพยากรธรรมชาติ ส่วนในพื้นที่ของเอกชนควรมีมาตรการโน้มน้าวให้เจ้าของที่ดินคงสภาพที่ดินเป็นพื้นที่ป่าไม้หรือใช้ประโยชน์ที่ดินแบบวนเกษตรเพื่อเสริมสร้างสิ่งแวดล้อมที่ดีของชุมชน

## 1.4 เขตพื้นที่ฟื้นฟูสภาพป่าด้วยการปลูกทดแทน (หน่วยแผนที่ 132)

มีเนื้อที่ 483 ไร่หรือร้อยละ 0.70 ของพื้นที่ตำบล เป็นเขตพื้นที่ที่มีสภาพเป็นป่าไม้เสื่อมโทรม อาจอยู่ในพื้นที่สาธารณประโยชน์หรือพื้นที่ของเอกชนกำหนดไว้ให้ปล่อยเป็นพื้นที่ป่าไม้ต่อไป และสมควรที่จะมีมาตรการฟื้นฟูสภาพป่า โดยการปลูกป่าเพิ่มเติมหรือทำการเกษตรที่ใช้ประโยชน์ร่วมกับพื้นที่ป่าเป็นระบบวนเกษตร



**ข้อเสนอแนะ** ควรรักษาสภาพพื้นที่ป่าไม้ให้เป็นพื้นที่ป่าไม้ในบริเวณพื้นที่ สาธารณประโยชน์ควรมีการดูแลพื้นที่โดยองค์การบริหารส่วนท้องถิ่นร่วมกับชุมชนและมีการ รมรงค์ เพื่อสร้างจิตสำนึกของชุมชนให้เห็นคุณค่าและวางแผนทรัพยากรธรรมชาติ ส่วนในพื้นที่ ของเอกชนควรมีมาตรการโน้มน้าวให้เจ้าของที่ดินคงสภาพที่ดินเป็นพื้นที่ป่าไม้หรือใช้ประโยชน์ ที่ดินเป็นระบบวนเกษตรเพื่อเสริมสร้างสิ่งแวดล้อมที่ดีของชุมชน

## 2. เขตพื้นที่การเกษตร

มีเนื้อที่ 61,342 ไร่หรือร้อยละ 88.89 ของพื้นที่ตำบล เป็นพื้นที่ทำการเกษตร นอกเขต ป่าสงวนแห่งชาติหรือพื้นที่ที่ได้ดำเนินการปฏิรูปที่ดินแล้ว กำหนดขึ้นเพื่อเป็นเขตพัฒนาการผลิต ทางการเกษตรเป็นหลัก สามารถแบ่งเป็นเขตต่างๆ ได้ดังนี้

### เขตพื้นที่เกษตรก้าวหน้า

มีเนื้อที่ 53,850 ไร่หรือร้อยละ 78.03 ของพื้นที่ตำบล เป็นเขตพื้นที่ทำการเกษตร โดยอาศัยน้ำฝน ที่ดินมีศักยภาพในการผลิตค่อนข้างสูง แต่อาจมีข้อจำกัดการใช้ประโยชน์ บ้าง ซึ่งสามารถแก้ไขได้ง่าย เช่น ดินขาดความอุดมสมบูรณ์หรือปฏิกิริยาดินไม่เหมาะสมเป็นต้น ลักษณะดินที่พบในที่ลุ่มส่วนใหญ่เป็นดินลิกถึงลิกมาก มีการระบายน้ำค่อนข้างเร็ว มีการใช้ ประโยชน์ที่ดินในการทำนาปลูกข้าว ส่วนบริเวณที่เป็นที่ดินมีสภาพพื้นที่ค่อนข้างราบเรียบถึงลูก คลื่นลอนลาด ลักษณะดินที่พบส่วนใหญ่เป็นดินลิกถึงลิกมาก มีการระบายน้ำดีปานกลางถึงดี การ ใช้ประโยชน์ที่ดินส่วนใหญ่ใช้ปลูกพืชไร่สามารถแบ่งเป็นเขตย่อยตามประเภทและความเหมาะสม ของการใช้ที่ดินดังนี้

#### 2.1 เขตทำนา (หน่วยแผนที่ 221)

มีเนื้อที่ 20,360 ไร่หรือร้อยละ 29.50 ของพื้นที่ตำบล สภาพพื้นที่เป็นที่ราบลุ่ม และที่ดินมีความเหมาะสมปานกลางถึงสูงในการทำนาปลูกข้าวโดยอาศัยน้ำฝน

**ข้อเสนอแนะ** ควรพัฒนาทำการผลิตเพื่อการค้า โดยเพิ่มศักยภาพการผลิตด้วย การใช้พันธุ์ข้าวที่ดีจากแหล่งผลิตที่เชื่อถือได้ ประกอบกับการใช้ปุ๋ยคอก ปุ๋ยอินทรีย์หรือปุ๋ยชีวภาพ ควบคู่กับการใช้ปุ๋ยเคมี ซึ่งจะเห็นการเพิ่มประสิทธิภาพการใช้ปุ๋ย สามารถช่วยลดต้นทุนการผลิต โดยรวมได้ นอกจากนี้เกษตรกรควรมีแหล่งน้ำเช่น สระน้ำในไร่นาเพื่อเก็บกักน้ำ สำหรับพืชที่ปลูก เพื่อลดความเสียหายจากการที่ฝนทิ้งช่วงและควรมีการขุดทางระบายน้ำ ทำท่อลอดตามถนนที่ตัด ขวางทางน้ำ เพื่อระบายน้ำในพื้นที่เพื่อไม่ให้เกิดน้ำแช่ขังเป็นเวลานาน

## 2.2 เขตปลูกพืชไร่ (หน่วยแผนที่ 222)

มีเนื้อที่ 32,348 ไร่หรือร้อยละ 46.88 ของพื้นที่ตำบล สภาพพื้นที่ในเขตนี้ค่อนข้างราบเรียบถึงเป็นลูกคลื่นลอนลาด ลักษณะดินที่พบเป็นดินลึกถึงลึกมาก มีการระบายน้ำดี ดินมีความอุดมสมบูรณ์ปานกลาง กำหนดให้เป็นเขตเกษตรกรรม เพื่อการปลูกพืชไร่ โดยอาศัยน้ำฝน พืชที่เหมาะสม คือ พืชพลังงาน เช่น อ้อยโรงงาน มันสำปะหลัง ข้าวโพดเลี้ยงสัตว์และถั่วเมล็ดแห้งต่างๆ

**ข้อเสนอแนะ** ในการผลิตควรมีการปรับปรุงดินด้วยเทคโนโลยีชีวภาพเพื่อลดและทดแทนการใช้ปุ๋ยและสารเคมี เช่น การใช้ปุ๋ยพืชสด โดยการปลูกพืชทิ้ง ถั่วพุ่มและไถกลบ เมื่อพืชออกดอกเป็นปุ๋ยพืชสดและใช้ปุ๋ยหมัก ปุ๋ยคอก น้ำหมักชีวภาพ ในการปรับปรุงบำรุงดินและพืชที่ปลูก ประกอบกับการมีระบบอนุรักษ์ดินและน้ำ เพื่อสงวนความอุดมสมบูรณ์และความชื้นให้แก่พืชที่ปลูก เช่น การไถพรวน ขวางทางลาดชัน การใช้แถบหญ้าแฝกเพื่อเก็บตะกอนดินและน้ำในพื้นที่ที่มีความลาดชัน เป็นต้น ทั้งนี้ในการผลิต เพื่ออุตสาหกรรม การใช้ปุ๋ยเคมีควบคู่กับปุ๋ยอินทรีย์ยังคงควรเป็นทางเลือกที่เหมาะสมเพื่อให้ได้ผลผลิตสูงสุดตามกำลังผลิตของที่ดิน

## 2.3 เขตพื้นที่ปลูกไม้ผลหรือไม้ยืนต้น (หน่วยแผนที่ 223)

มีเนื้อที่ 1,142 ไร่หรือร้อยละ 1.65 ของพื้นที่ตำบล พื้นที่ค่อนข้างราบเรียบเป็นสันดินริมน้ำหรือพื้นที่ที่ปรับรูปโดยการขกร่องปลูกพืชเพื่อแก้ปัญหาหน้าท่วมขัง มีความเหมาะสมของที่ดินและภูมิอากาศในการปลูกไม้ผล ไม้ยืนต้น ที่ให้ผลผลิตสูง

**ข้อเสนอแนะ** ผลผลิตทางการเกษตรพวกไม้ผล ส่วนใหญ่เสียหายง่ายไม่สามารถเก็บไว้ได้นาน จำเป็นต้องรีบจำหน่าย ดังนั้นในการผลิตเกษตรกรจำเป็นต้องคำนึงถึงเรื่องตลาดและความต้องการของผู้บริโภค เขตการผลิตนี้ควรอยู่ใกล้กับชุมชนหรือมีโรงงานแปรรูป นอกจากนี้เกษตรกรควรผลิตพืชแบบผสมผสาน โดยปลูกพืชหลายชนิด เพื่อลดความเสี่ยงในเรื่องของราคาและความแปรปรวนของสภาพภูมิอากาศ

### เขตพื้นที่เร่งรัดพัฒนาการเกษตร

มีเนื้อที่ 7,492 ไร่หรือร้อยละ 10.86 ของพื้นที่ตำบล เป็นพื้นที่ทำการเกษตรโดยอาศัยน้ำฝน กำหนดให้เป็นเขตเกษตรกรรมที่ต้องมีการดำเนินการแก้ไขปัญหาคือเป็นข้อจำกัดของการใช้ที่ดินต่างๆ เช่น ปัญหาทางกายภาพ เนื้อดินเป็นทรายทำให้มีความสามารถอุ้มน้ำและมีความอุดมสมบูรณ์ต่ำ หรือสภาพพื้นที่ที่มีความลาดชัน ทำให้สูญเสียหน้าดินและความอุดมสมบูรณ์ อันจะส่งผลให้ผลผลิตทางการเกษตรที่ได้อยู่ในระดับต่ำ จากข้อจำกัดดังกล่าวจำเป็นต้องดำเนินการพัฒนาปรับปรุงเพิ่มศักยภาพของพื้นที่ให้สามารถเพิ่มผลผลิตทางการเกษตร

การเกษตรให้สูงขึ้น รวมถึงมีมาตรการป้องกันความเสี่ยงโทรมของพื้นที่และระบบนิเวศน์โดยรวม แบ่งเป็นเขตย่อยตามประเภทและความเหมาะสมของการใช้ประโยชน์ที่ดินดังนี้

#### 2.4 เขตพื้นที่ปลูกพืชไร่ศักยภาพต่ำ (หน่วยแผนที่ 232)

มีเนื้อที่ 7,253 ไร่หรือร้อยละ 10.51 ของพื้นที่ตำบล สภาพพื้นที่เป็นลูกคลื่นลอนลาดถึงลูกคลื่นลดชัน มีเนื้อที่ดินค่อนข้างเป็นทราย ทำให้พืชที่ปลูกมีโอกาสเสี่ยงต่อการขาดน้ำ โดยเฉพาะในช่วงที่ฝนทิ้งช่วงเป็นเวลานาน ในการผลิตพืชจำเป็นต้องใช้ปัจจัยในการผลิตสูงเพื่อให้ได้ผลผลิตที่เหมาะสม ดังนั้นจึงควรเลือกพืชไร่ที่ใช้น้ำน้อยและสามารถทนแล้งได้ เช่น มันสำปะหลัง อ้อยโรงงาน สำหรับปลูกในเขตนี้

**ข้อเสนอแนะ** ควรเป็นพื้นที่เป้าหมายในการเร่งรัดการเกษตรของหน่วยงานของรัฐ เพื่อแก้ไขปัญหาให้ผลผลิตคุ้มค่าต่อการลงทุน ทั้งนี้ต้องให้ความรู้แก่เกษตรกร ในการเลือกชนิดและพันธุ์พืช ตลอดจนช่วงเวลาปลูกพืชที่เหมาะสม ประกอบกับการใช้เทคโนโลยีชีวภาพ เช่น การใช้ปุ๋ยคอก ปุ๋ยหมัก ปุ๋ยอินทรีย์หรือปุ๋ยพืชสดควบคู่กับการใช้ปุ๋ยเคมีเพื่อให้การใช้ปุ๋ยมีประสิทธิภาพมากที่สุด นอกจากนี้ควรมีการจัดระบบอนุรักษ์ดินและน้ำที่เหมาะสมกับสภาพพื้นที่เพื่อเก็บกักน้ำและความอุดมสมบูรณ์ของดินไว้

#### 2.5 เขตพื้นที่ปลูกไม้ยืนต้นหรือไม้โตเร็วศักยภาพต่ำ (หน่วยแผนที่ 233)

มีเนื้อที่ 239 ไร่หรือร้อยละ 0.35 ของพื้นที่ตำบล สภาพพื้นที่เป็นลูกคลื่นลดลาดลูกคลื่นลอนชัน จนถึงเนินเขา ที่ดินมีศักยภาพค่อนข้างต่ำ เนื้อดินปนทรายและมีก้อนกรวดปะปน ทำให้พื้นที่ปลูกมีโอกาสเสี่ยงต่อการขาดน้ำในช่วงที่ฝนทิ้งช่วงเป็นเวลานาน ในการปลูกพืชจำเป็นต้องมีการเตรียมดินหรือหลุมปลูกอย่างประณีต ทำให้เสียค่าใช้จ่ายในการลงทุนสูง เพื่อให้ได้ผลผลิตที่เหมาะสม เขตนี้ที่ดินมีความเหมาะสมแก่การปลูก ไม้ยืนต้น/ไม้โตเร็วเพื่อสร้างเป็นสวนป่าเศรษฐกิจต่างๆ

**ข้อเสนอแนะ** ควรเป็นพื้นที่เป้าหมายในการเร่งรัดพัฒนาการเกษตรและส่งเสริมให้เกษตรกรมีระบบอนุรักษ์ดินและน้ำที่เหมาะสมต่อสภาพพื้นที่ เพื่อเป็นการรักษาน้ำดิน น้ำและความชื้นของดินให้เป็นประโยชน์ต่อพืชที่ปลูก ตลอดจนมีแนวทางแก้ไขดินมีปัญหา เพื่อให้ได้ผลผลิตที่คุ้มค่าต่อการลงทุน โดยการเลือกชนิดและพันธุ์พืชที่เหมาะสมประกอบกับการใช้เทคโนโลยีชีวภาพ เช่น การใช้ปุ๋ยคอก ปุ๋ยหมัก ปุ๋ยอินทรีย์ พืชปุ๋ยสดควบคู่กับการใช้ปุ๋ยเคมี เพื่อให้การใช้ปุ๋ยมีประสิทธิภาพมากที่สุดอันจะส่งผลต่อการลดต้นทุนการผลิตโดยรวมได้

### 3. เขตพื้นที่ชุมชน

มีเนื้อที่ 2,767 ไร่หรือร้อยละ 4.01 ของพื้นที่ตำบล แบ่งเป็นเขตย่อยดังนี้

#### 3.1 เขตพื้นที่ชุมชนเมือง (หน่วยแผนที่310)

มีเนื้อที่ 641 ไร่หรือร้อยละ 0.93 ของพื้นที่ตำบล เป็นพื้นที่ที่มีประชากรหนาแน่น เช่น เขตเทศบาล ย่านการค้า รวมถึงสถานที่ราชการต่างๆ

#### 3.2 เขตพื้นที่ชุมชนชนบท (หน่วยแผนที่ 320)

มีเนื้อที่ 2,126 ไร่หรือร้อยละ 3.08 ของพื้นที่ตำบล เป็นพื้นที่ที่มีประชากรหนาแน่นน้อย เป็นชุมชนชนบท ที่มีการตั้งบ้านเรือนใกล้กับพื้นที่ทำการเกษตร

ข้อเสนอแนะ องค์การบริหารส่วนท้องถิ่นควรที่จะศึกษาถึงปัญหาและความต้องการของพื้นที่ โดยยึดหลักวิชาการผนวกกับศักยภาพของพื้นที่และชุมชน ประกอบกับข้อมูลของหน่วยงานต่างๆ เพื่อกำหนดทิศทางการพัฒนาและการขยายตัวของชุมชนให้สอดคล้องกับทรัพยากรต่างๆ เพื่อให้เกิดประโยชน์สูงสุดกับชุมชนอย่างยั่งยืน

### 4. เขตพื้นที่อุตสาหกรรม

มีเนื้อที่ 188 ไร่หรือร้อยละ 0.27 ของพื้นที่ตำบล

### 5. เขตพื้นที่แหล่งน้ำ

มีเนื้อที่ 1,164 ไร่หรือร้อยละ 1.69 ของพื้นที่ตำบล เป็นพื้นที่แหล่งน้ำ เช่น ห้วย หนอง คลอง บึง ตามธรรมชาติ รวมถึงแหล่งน้ำที่มนุษย์สร้างขึ้น เช่น คลองชลประทาน อ่างเก็บน้ำ สระน้ำ ในไร่นา เป็นต้น

ข้อเสนอแนะ ควรมีมาตรการในการดูแลแหล่งน้ำในพื้นที่ให้เกิดประโยชน์แก่ชุมชน โดยมีการขุดลอกและซ่อมบำรุง เพื่อให้แหล่งน้ำที่มีสามารถช่วยเก็บกักน้ำไว้เพื่อการเกษตร การประมงและเพื่อการพักผ่อนของคนในชุมชน ตลอดจนทางน้ำทำหน้าที่ช่วยระบายน้ำในช่วงหน้าฝนได้

ตารางที่ 6-1 เขตการใช้ที่ดินตำบลเนินขาม อำเภอเนินขาม จังหวัดชัยนาท

เขตการใช้ที่ดิน	เนื้อที่	
	ไร่	ร้อยละ
<b>1. เขตพื้นที่ป่าไม้</b>	<b>3,547</b>	<b>5.14</b>
<b>เขตพื้นที่อนุรักษ์ (เขตป่าไม้ตามกฎหมาย)</b>	<b>2,230</b>	<b>3.23</b>
1.1 เขตพื้นที่ปล่อยให้ป่าไม้ฟื้นตัว (หน่วยแผนที่ 112)	1,906	2.76
1.2 เขตพื้นที่ฟื้นฟูสภาพป่า (หน่วยแผนที่ 113)	324	0.47
<b>เขตพื้นที่ควรสงวนเป็นพื้นที่ป่า (นอกเขตป่าไม้ตามกฎหมาย)</b>	<b>1,317</b>	<b>1.91</b>
1.3 เขตพื้นที่บำรุงรักษาสภาพป่า (หน่วยแผนที่ 131)	834	1.21
1.4 เขตพื้นที่ฟื้นฟูสภาพป่าด้วยการปลูกทดแทน (หน่วยแผนที่ 132)	483	0.70
<b>2. เขตพื้นที่การเกษตร</b>	<b>61,342</b>	<b>88.89</b>
<b>เขตพื้นที่เกษตรก้าวหน้า</b>	<b>53,850</b>	<b>78.03</b>
2.1 เขตพื้นที่ทำนา (หน่วยแผนที่ 221)	20,360	29.50
2.2 เขตพื้นที่ปลูกพืชไร่ (หน่วยแผนที่ 222)	32,348	46.88
2.3 เขตพื้นที่ปลูกไม้ผลหรือไม้ยืนต้น (หน่วยแผนที่ 223)	1,142	1.65
<b>เขตพื้นที่เร่งรัดพัฒนาการเกษตร</b>	<b>7,492</b>	<b>10.86</b>
2.4 เขตพื้นที่ปลูกพืชไร่ศักยภาพต่ำ (หน่วยแผนที่ 232)	7,253	10.51
2.5 เขตพื้นที่ปลูกไม้ยืนต้นหรือไม้โตเร็วศักยภาพต่ำ (หน่วยแผนที่ 233)	239	0.35
<b>3. เขตพื้นที่ชุมชน</b>	<b>2,767</b>	<b>4.01</b>
3.1 เขตพื้นที่ชุมชนเมือง (หน่วยแผนที่ 310)	641	0.93
3.2 เขตพื้นที่ชุมชนชนบท (หน่วยแผนที่ 320)	2,126	3.08
<b>4. เขตพื้นที่อุตสาหกรรม (หน่วยแผนที่ 400)</b>	<b>188</b>	<b>0.27</b>
<b>5. เขตพื้นที่แหล่งน้ำ (หน่วยแผนที่ 500)</b>	<b>1,164</b>	<b>1.69</b>
รวม	<b>69,008</b>	<b>100.00</b>

## 6.2 แผนการพัฒนาที่ดินเพื่อเพิ่มศักยภาพการผลิตด้านการเกษตร

การที่จะให้เขตการใช้ที่ดินระดับตำบลที่กำหนดบรรลุเป้าหมายจำเป็นต้องมีแนวทางการบริหารจัดการทรัพยากรด้านต่างๆ ทั้งด้านการพัฒนาการเกษตรทรัพยากรธรรมชาติและสิ่งแวดล้อมอย่างมีประสิทธิภาพ

สำหรับด้านการพัฒนาด้านการเกษตร มีจุดมุ่งหมายสำคัญเพื่อเพิ่มผลผลิตทางการเกษตร พร้อมทั้งมีการจัดการที่ดินและสิ่งแวดล้อมให้สามารถใช้ที่ดินได้อย่างยั่งยืนถาวร ทั้งนี้ในด้านของงานพัฒนาที่ดินควรที่จะต้องดำเนินการพัฒนาในเขตพื้นที่การเกษตรตามศักยภาพของเขตการใช้ที่ดินที่กำหนด

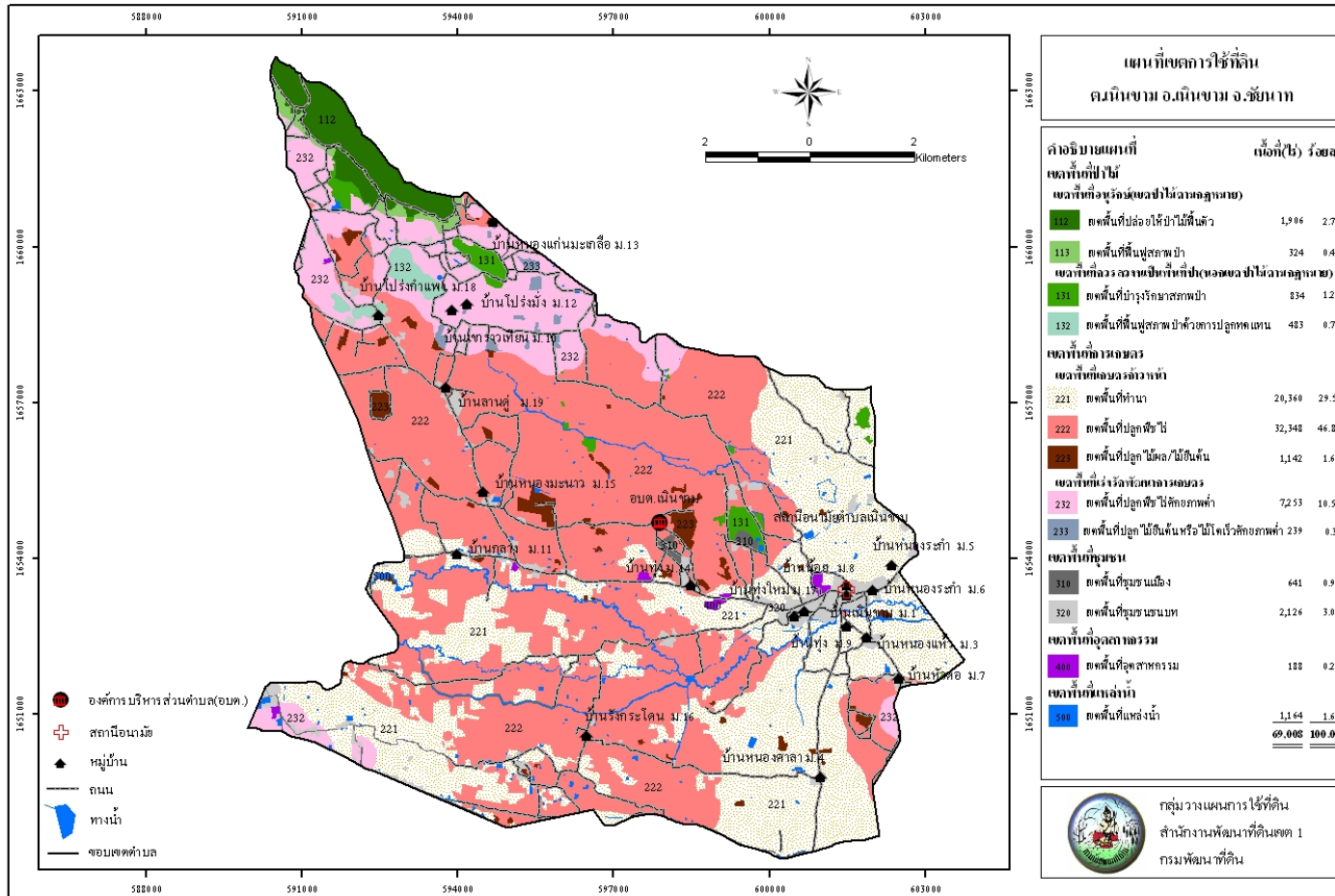
ในเขตพื้นที่พัฒนาเกษตรกรรม หน่วยงานของรัฐจักต้องดูแลด้านโครงสร้างพื้นฐานที่จำเป็น เช่น ระบบชลประทานส่งและระบายน้ำ ระบบการขนส่งและลำเรียงผลผลิตรวมถึงการจัดรูปที่ดินให้มีความสัมพันธ์กันอันจะส่งผลต่อผลผลิตที่ได้ทั้งคุณภาพและปริมาณเพิ่มมากขึ้น ทั้งนี้จะต้องคำนึงถึงการลดต้นทุนการผลิตและสิ่งแวดล้อม ดังนั้นการดำเนินการส่งเสริมการลดใช้ปุ๋ยเคมีและสารเคมีทางการเกษตร โดยการใช้เทคโนโลยีชีวภาพที่สามารถปรับเปลี่ยนเป็นเทคโนโลยีที่เหมาะสมหรือเทคโนโลยีชาวบ้านได้เข้าร่วมในขั้นตอนผลิต อันจะส่งผลถึงคุณภาพของผลผลิตและคุณภาพชีวิตของสังคมโดยรวมได้

เขตพื้นที่เกษตรก้ำหว้ารัฐจะต้องหาแนวทางในการเพิ่มระบบโดยสร้างพื้นฐานที่จำเป็น โดยเฉพาะด้านระบบชลประทาน เนื่องจากในเขตนี้อาศัยน้ำฝนเป็นหลัก มักจะประสบปัญหาภัยแล้งและปัญหาน้ำท่วมข้อเสียหายเป็นประจำเพราะความแปรปรวนของสภาพภูมิอากาศ การจัดการน้ำให้เหมาะสมจึงเป็นเรื่องจำเป็น นอกจากนี้การดำเนินการส่งเสริมและให้ความรู้แก่เกษตรกรในเรื่องการจัดการพื้นที่การเกษตรการใช้ที่ดินและปุ๋ย การใช้เทคโนโลยีชีวภาพที่เหมาะสม ในการปรับปรุงบำรุงดิน เพื่อลดต้นทุนและช่วยเพิ่มผลผลิตให้สามารถผลิตเพื่อการค้าได้ ยังคงเป็นประเด็นสำคัญ

ส่วนในเขตพื้นที่เร่งรัดพัฒนาการเกษตรจะต้องเพิ่มมาตรการอนุรักษ์ดินและน้ำให้เข้มข้น เนื่องจากในเขตนี้มักจะพบปัญหาข้อจำกัดที่รุนแรง ทำให้ได้ผลตอบแทนจากการผลิตต่ำ หน่วยของรัฐที่เกี่ยวข้องจักต้องช่วยเร่งดำเนินการช่วยให้เกษตรกรสามารถทำการเกษตรเพื่อเลี้ยงตัวได้ สำหรับมาตรการพัฒนาที่ดินที่ควรดำเนินการ คือ เพิ่มพื้นที่แหล่งน้ำในไร่นาและปรับปรุงบำรุงดินโดยใช้เทคโนโลยีชีวภาพที่เหมาะสมร่วมกับการใช้ปุ๋ยเคมีในการผลิตใช้วิธีการปรับปรุงระบบปลูกพืชให้เหมาะสม ป้องกันการเสื่อมโทรมของพื้นที่ และจะต้องใช้หลายมาตรการร่วมกัน เพื่อที่จะช่วยให้พื้นที่ฟื้นตัวและอุดมสมบูรณ์ได้เร็วขึ้น

### 6.3 ข้อเสนอแนะการนำแผนการใช้ที่ดินไปสู่การจัดทำแผนปฏิบัติการพัฒนาที่ดิน

จากเขตการใช้ที่ดินที่กำหนดในการดำเนินการพัฒนาที่ดินเพื่อเพิ่มศักยภาพการผลิตของตำบล หน่วยปฏิบัติ การที่มีหน้าที่รับผิดชอบสามารถนำไปตรวจสอบและขยายผลจัดทำแผนปฏิบัติการพัฒนาการเกษตรหรือแผนปฏิบัติการพัฒนาที่ดินในระดับตำบล โดยทำการสอบถามความคิดเห็น จัดทำประชาพิจารณ์ ทำความเข้าใจกับชุมชนหรือเกษตรกรที่เกี่ยวข้องถึงปัญหาและแนวทางในการจัดการในการไปแก้ปัญหาาร่วมกันเพื่อให้ทราบถึงความเป็นไปได้ ความพร้อมของเกษตรกรในการแก้ไขปัญหาดังกล่าว ควรมีการเลือกพื้นที่นำร่องในการพัฒนาที่ดินเพื่อแก้ปัญหาแต่ละปัญหาแล้วขยายผลความสำเร็จของงานในการพัฒนาที่ดิน ไปสู่พื้นที่ใกล้เคียงที่มีปัญหาในลักษณะเดียวกัน เพื่อให้การพัฒนาที่ดินเพิ่มผลผลิตทางการเกษตรครอบคลุมพื้นที่พิเศษรัฐกิจทั้งตำบลได้รวดเร็วยิ่งขึ้น



รูปที่ 6-1 แผนที่เขตการใช้ที่ดิน ตำบลนวม อำเภอเมือง จังหวัดชัยภูมิ



## บรรณานุกรม

- กรมการปกครอง. 2551. ข้อมูลจำนวนประชากรและบ้าน. <http://www.dopa.go.th/TH/service.pnp>
- กรมการพัฒนาชุมชน. 2549. รายงานข้อมูล จปฐ. ระดับตำบล ปี 2552-2554. กระทรวงมหาดไทย. <http://www.cdd.go.th>
- กรมชลประทาน. 2550. ข้อมูลขอบเขตชลประทานจังหวัดชัยนาท. กระทรวงเกษตรและสหกรณ์.
- กรมพัฒนาที่ดิน. 2548. รายงานการจัดการทรัพยากรดินเพื่อการปลูกพืชเศรษฐกิจหลักตามกลุ่มชุดดิน เล่ม 1 ดินบนพื้นที่ราบต่ำ. กระทรวงเกษตรและสหกรณ์.
- กรมพัฒนาที่ดิน. 2548. รายงานการจัดการทรัพยากรดินเพื่อการปลูกพืชเศรษฐกิจหลักตามกลุ่มชุดดิน เล่ม 2 ดินบนพื้นที่ดอน. กระทรวงเกษตรและสหกรณ์.
- กรมอุทยานแห่งชาติ สัตว์ป่า และ พันธุ์พืช. 2550. ข้อมูลป่าไม้ตามกฎหมาย. กระทรวงทรัพยากรธรรมชาติและสิ่งแวดล้อม.
- กรมอุตุนิยมวิทยา. 2552. สถิติภูมิอากาศ พ.ศ. 2542-2551. กระทรวงเทคโนโลยีสารสนเทศและการสื่อสาร.
- กองแผนที่และการพิมพ์. 2544. ป่าไม้ถาวรตามมติคณะรัฐมนตรี. กรมพัฒนาที่ดิน กระทรวงเกษตรและสหกรณ์.
- บัณฑิต ดันศิริ. 2535. แนวทางการวางแผนการใช้ที่ดิน. เอกสารวิชาการ ฉบับที่ 3. กองวางแผนการใช้ที่ดิน กรมพัฒนาที่ดิน กระทรวงเกษตรและสหกรณ์.
- บัณฑิต ดันศิริ และ คำรณ ไทรฟัก. 2542. คู่มือการประเมินคุณภาพที่ดิน สำหรับพืชเศรษฐกิจ. เอกสารวิชาการ ฉบับที่ 2/2535 : ฉบับพิมพ์ครั้งที่ 3/2542. กองวางแผนการใช้ที่ดิน กรมพัฒนาที่ดิน กระทรวงเกษตรและสหกรณ์.
- ศูนย์บริการและถ่ายทอดเทคโนโลยีการเกษตรประจำตำบล. 2551. แผนพัฒนาการเกษตรระดับตำบล ปี 2551-2553 ตำบลเนินขาม อำเภอนีนขาม จังหวัดชัยนาท. กรมส่งเสริมการเกษตร กระทรวงเกษตรและสหกรณ์.

- สำนักงานประมงจังหวัดชัยนาท. 2551. ข้อมูลสถิติประมงรายตำบลจังหวัดชัยนาท ปี 2550. กรมประมง กระทรวงเกษตรและสหกรณ์.
- สำนักงานปศุสัตว์จังหวัดชัยนาท. 2551. ข้อมูลสถิติการปศุสัตว์จังหวัดชัยนาท. กรมปศุสัตว์ กระทรวงเกษตรและสหกรณ์.
- สำนักงานสถิติแห่งชาติ. 2547. ระบบข้อมูลสถิติระดับท้องถิ่น. สำนักนายกรัฐมนตรื.  
[http://service.nso.go.th/stat\\_tab/index](http://service.nso.go.th/stat_tab/index)
- สำนักงานอุตสาหกรรมจังหวัดชัยนาท. 2550. ทำเนียบโรงงานอุตสาหกรรม จังหวัดชัยนาท ปี . 2551. สำนักงานปลัดกระทรวงอุตสาหกรรม กระทรวงอุตสาหกรรม.
- สำนักสำรวจดินและวางแผนการใช้ที่ดิน. 2551. แผนที่การใช้ที่ดินประเทศไทย (เชิงเลข) มาตรฐานส่วน 1:25,000. กรมพัฒนาที่ดิน กระทรวงเกษตรและสหกรณ์.
- สำนักสำรวจดินและวางแผนการใช้ที่ดิน. 2550. แผนที่กลุ่มชุดดินประเทศไทย (เชิงเลข) มาตรฐานส่วน 1:25,000. กรมพัฒนาที่ดิน กระทรวงเกษตรและสหกรณ์.
- สำนักสำรวจดินและวางแผนการใช้ที่ดิน. 2548. มหัตจรรย์พันธุดิน. กรมพัฒนาที่ดิน กระทรวงเกษตรและสหกรณ์.
- องค์การบริหารส่วนตำบลเนินขาม อำเภอเนินขาม จังหวัดชัยนาท. แผนพัฒนาสามปี (พ.ศ. 2551-2553). องค์กรปกครองส่วนท้องถิ่น กระทรวงมหาดไทย.
- FAO. 1992. **CROPWAT : A Computer Program for Irrigation Planning and Management Irrigation and Drainage.** Paper 46. Rome Italy.
- FAO. 1993. **Guidelines for Land-use planning.** Rome Italy.
- FAO. 2007. **Land evaluation. Land and water discussion paper 6.** Rome Italy.

## ภาคผนวก

### ตัวชี้วัดความจำเป็นพื้นฐาน (จปฐ).

ข้อมูล จปฐ. เป็นข้อมูลในระดับครัวเรือนที่จัดเก็บจากทุกครัวเรือนที่มีผู้อยู่อาศัยจริงในหมู่บ้าน ชุมชน ทั้งที่มีเลขที่บ้านและไม่มีเลขที่บ้านเป็นประจำทุกปี เพื่อแสดงถึงสภาพความจำเป็นพื้นฐานของ คนในครัวเรือนต่าง ๆ เกี่ยวกับคุณภาพการดำรงชีวิตที่ได้กำหนดมาตรฐานขั้นต่ำไว้ว่าคนควรมี คุณภาพชีวิตในแต่ละเรื่องอย่างไร ในช่วงเวลาหนึ่ง ๆ ซึ่งโดยปกติคณะกรรมการอำนวยการงานพัฒนา คุณภาพชีวิตของประชาชน (พชช.) จะแต่งตั้งคณะทำงานซึ่งประกอบด้วยผู้แทนหน่วยงานที่เกี่ยวข้อง ทุกภาคส่วน เพื่อช่วยกันปรับปรุงตัวชี้วัดและเกณฑ์ชี้วัดทุก 5 ปี ให้เหมาะสมกับเป้าหมายในการพัฒนา ประเทศตามแผนพัฒนาเศรษฐกิจและสังคมแห่งชาติในช่วงเวลานั้น ๆ เครื่องชี้วัดชุดที่ใช้จัดเก็บข้อมูล จปฐ. ปี 2550 ก็เช่นเดียวกัน กล่าวคือได้รับการปรับปรุงและพัฒนาแบบสอบถาม ตัวชี้วัดและเป้าหมาย การพัฒนาให้สอดคล้องกับเป้าหมายของการพัฒนาประเทศตามแผนพัฒนาเศรษฐกิจและสังคม แห่งชาติ ฉบับที่ 10 (พ.ศ. 2550-2554) และจะถูกนำมาใช้บ่งชี้คุณภาพชีวิตของคนชนบทไทยเป็น ระยะเวลา 5 ปี ตามแผนฯ 10 ประกอบด้วย 6 หมวด 42 ตัวชี้วัด โดยมีรายละเอียดแต่ละตัวชี้วัดและ เป้าหมายของการพัฒนา ดังนี้

### เครื่องชี้วัดความจำเป็นพื้นฐาน ปี 2550 - 2554

หมวด/ตัวชี้วัด	หน่วย	เป้าหมาย (ร้อยละ)	หมายเหตุ
<b>หมวดที่ 1 สุขภาพดี (13 ตัวชี้วัด)</b>			
1. หญิงตั้งครรภ์ได้รับการดูแลก่อนคลอดและฉีดวัคซีน ครบตามเกณฑ์บริการ	คน	100	
2. แม่ที่คลอดลูกได้รับการทำคลอดและดูแลหลังคลอด	คน	100	
3. เด็กแรกเกิดมีน้ำหนักไม่ต่ำกว่า 2,500 กรัม	คน	100	
4. เด็กแรกเกิดถึง 1 ปีเต็มได้รับการฉีดวัคซีนป้องกัน ครบตามตารางสร้างเสริมภูมิคุ้มกันโรค	คน	100	
5. เด็กแรกเกิดได้กินนมแม่อย่างเดียวอย่างน้อย 4 เดือน แรกติดต่อกัน	คน	95	ปรับเป้าหมายเพิ่มขึ้น จากเดิมร้อยละ 90 เป็น ร้อยละ 95
6. เด็กแรกเกิดถึง 5 ปีเจริญเติบโตตามเกณฑ์มาตรฐาน	คน	100	

หมวด/ตัวชี้วัด	หน่วย	เป้าหมาย (ร้อยละ)	หมายเหตุ
7. เด็กอายุ 6 – 15 ปีเจริญเติบโตตามเกณฑ์มาตรฐาน	คน	100	
8. เด็กอายุ 6 – 12 ปี ได้รับการฉีดวัคซีนป้องกันโรคครบตามตารางสร้างเสริมภูมิคุ้มกันโรค	คน	100	
9. ทุกคนในครัวเรือนกินอาหารถูกสุขลักษณะปลอดภัยและได้มาตรฐาน	ครัวเรือน	95	ปรับเป้าหมายเพิ่มขึ้นจากเดิมร้อยละ 90 เป็นร้อยละ 95
10. ทุกคนในครัวเรือนมีความรู้ในการใช้ยาที่ถูกต้องเหมาะสม	ครัวเรือน	100	
11. คนอายุ 35 ปีขึ้นไป ได้รับการตรวจสุขภาพประจำปี	คน	50	ปรับเป้าหมายเพิ่มขึ้นจากเดิมร้อยละ 30 เป็นร้อยละ 50
12. คนอายุ 6 ปีขึ้นไป ออกกำลังกายอย่างน้อยสัปดาห์ละ 3 วัน วันละ 30 นาที	คน	60	ตัวชี้วัดใหม่
13. คนที่มีสิทธิในระบบประกันสุขภาพถ้วนหน้ามีหลักประกันสุขภาพ (ได้รับบัตรทอง)	คน	98	ตัวชี้วัดใหม่
<b>หมวดที่ 2 มีบ้านอาศัย (8 ตัวชี้วัด)</b>			
14. ครัวเรือนมีความมั่นคงในที่อยู่อาศัยและบ้านมีสภาพคงทนถาวร	ครัวเรือน	100	
15. ครัวเรือนมีน้ำสะอาดสำหรับดื่มและบริโภคเพียงพอตลอดปี	ครัวเรือน	95	
16. ครัวเรือนมีน้ำใช้เพียงพอตลอดปี	ครัวเรือน	95	
17. ครัวเรือนมีการจัดบ้านเรือนเป็นระเบียบเรียบร้อยสะอาด ถูกสุขลักษณะ	ครัวเรือน	95	
18. ครัวเรือนไม่ถูกรบกวนจากมลพิษ	ครัวเรือน	100	
19. ครัวเรือนมีการป้องกันอุบัติเหตุอย่างถูกวิธี	ครัวเรือน	100	
20. ครัวเรือนมีความปลอดภัยในชีวิตและทรัพย์สิน	ครัวเรือน	100	
21. ครอบครัวมีความอบอุ่น	ครัวเรือน	100	

หมวด/ตัวชี้วัด	หน่วย	เป้าหมาย (ร้อยละ)	หมายเหตุ
<b>หมวดที่ 3 ผลการเรียนรู้ (7 ตัวชี้วัด)</b>			
22. เด็กอายุต่ำกว่า 3 ปีเต็ม ได้รับการส่งเสริมการเรียนรู้จากการทำกิจกรรมร่วมกับผู้ใหญ่ในบ้าน	คน	80	ตัวชี้วัดใหม่
23. เด็กอายุ 3 – 5 ปีเต็ม ได้รับการบริการเลี้ยงดูเตรียมความพร้อมก่อนวัยเรียน	คน	80	ลดเป้าหมายจากเดิมร้อยละ 100 เป็นร้อยละ 80
24. เด็กอายุ 6 – 15 ปี ได้รับการศึกษาภาคบังคับ 9 ปี	คน	100	
25. เด็กที่จบการศึกษาภาคบังคับ 9 ปี ได้เรียนต่อมัธยมศึกษาตอนปลายหรือเทียบเท่า	คน	95	ปรับเป้าหมายเพิ่มขึ้นจากเดิมร้อยละ 50 เป็นร้อยละ 95
26. เด็กที่จบการศึกษาภาคบังคับ 9 ปี แต่ไม่ได้เรียนต่อมัธยมศึกษาตอนปลายหรือเทียบเท่า และยังไม่มีการทำงาน ได้รับการฝึกอบรมอาชีพ	คน	80	
27. คนอายุ 15 – 60 ปีเต็ม อ่าน เขียนภาษาไทยและคิดเลขอย่างง่ายได้	คน	100	
28. คนในครัวเรือนได้รับรู้ข่าวสารที่เป็นประโยชน์อย่างน้อยสัปดาห์ละ 5 ครั้ง	ครัวเรือน	100	
<b>หมวดที่ 4 รายได้ก้าวหน้า (3 ตัวชี้วัด)</b>			
29. คนอายุ 15 – 60 ปีเต็ม มีการประกอบอาชีพและมีรายได้	คน	95	ปรับเป้าหมายเพิ่มขึ้นจากร้อยละ 80 เป็นร้อยละ 95เปลี่ยนกลุ่มประชากรที่สำรวจจากเดิม 18-60 ปี เต็ม เป็น 15-60 ปีเต็ม
30. คนในครัวเรือนมีรายได้เฉลี่ยไม่ต่ำกว่าคนละ 23,000 บาทต่อปี	คน	70	ปรับเพิ่มรายได้เฉลี่ยจากเดิม 20,000 บาท : คน : ปี
31. ครัวเรือนมีการเก็บออมเงิน	ครัวเรือน	80	ปรับเป้าหมายเพิ่มขึ้นจากเดิม ร้อยละ 60 เป็นร้อยละ 80

หมวด/ตัวชี้วัด	หน่วย	เป้าหมาย (ร้อยละ)	หมายเหตุ
<b>หมวดที่ 5 ปลุกฝังค่านิยมไทย (6 ตัวชี้วัด)</b>			
32. คนในครัวเรือนไม่ติดสุรา	คน	100	
33. คนในครัวเรือนไม่สูบบุหรี่	คน	90	ปรับเป้าหมายเพิ่มจากเดิม ร้อยละ 50 เป็นร้อยละ 90
34. คนในครัวเรือนได้ปฏิบัติตามขนบธรรมเนียมและมารยาทไทย	ครัวเรือน	95	ตัวชี้วัดใหม่
35. คนอายุ 6 ปีขึ้นไปทุกคนปฏิบัติกิจกรรมทางศาสนาอย่างน้อยสัปดาห์ละ 1 ครั้ง	ครัวเรือน	100	
36. คนสูงอายุได้รับการดูแลเอาใจใส่จากคนในครัวเรือน	คน	100	
37. คนพิการได้รับการดูแลเอาใจใส่จากคนในครัวเรือน	คน	100	
<b>หมวดที่ 6 ร่วมใจพัฒนา (5 ตัวชี้วัด)</b>			
38. คนในครัวเรือนเป็นสมาชิกกลุ่มที่ตั้งขึ้นในหมู่บ้าน/ชุมชน ตำบล	ครัวเรือน	95	ปรับเป้าหมายเพิ่มจากเดิม ร้อยละ 90 เป็นร้อยละ 95
39. คนในครัวเรือนมีส่วนร่วมแสดงความคิดเห็นเพื่อประโยชน์ของชุมชนหรือท้องถิ่น	ครัวเรือน	95	ปรับเป้าหมายเพิ่มจากเดิม ร้อยละ 90 เป็นร้อยละ 95
40. ครัวเรือนมีส่วนร่วมในการทำกิจกรรมเกี่ยวกับการอนุรักษ์ทรัพยากรธรรมชาติเพื่อประโยชน์ของชุมชนหรือท้องถิ่น	ครัวเรือน	90	ตัวชี้วัดใหม่
41. คนในครัวเรือนมีส่วนร่วมทำกิจกรรมสาธารณะของหมู่บ้าน/ชุมชน	ครัวเรือน	100	
42. คนอายุ 18 ปีขึ้นไปที่มีสิทธิ์เลือกตั้งไปใช้สิทธิ์เลือกตั้งในชุมชนของตน	คน	90	ลดเป้าหมายจากเดิมร้อยละ 100 เป็นร้อยละ 90